



**ΜΠΕΝΡΟΥΜΠΗ**

ΓΙΑ ΠΕΡΙΣΣΟΤΕΡΕΣ ΠΛΗΡΟΦΟΡΙΕΣ:  
Χ. ΜΠΕΝΡΟΥΜΠΗ & ΥΙΟΣ Α.Ε.  
Αγ. Θωμά 27, 15124, Μαρούσι-Αθήνα  
Τηλ. 210 6156400, Fax: 210 6199316  
e-mail: benrubi-sda@benrubi.gr

FOR FURTHER INFORMATION:  
H. BENRUBI & FILS S.A.  
27 Aghiou Thoma str. GR 15124, Maroussi-Athens  
Tel: 00302106156400, Fax: 00302106199316  
e-mail: benrubi-sda@benrubi.gr



**Οδηγίες Χρήσης / Instructions Manual**  
Ελληνικά (GR) – English (EN)  
Αποχυμητής/Μπλέντερ–Juice Extractor/Blender  
Fresh Bar 2in1

**Περιεχόμενα / Contents**

GR.....	Σελίδες 2-10
EN.....	Pages 11-17

Ευχαριστούμε που επιλέξατε μια συσκευή της γκάμας IZZY.

## Συμβουλές Ασφαλείας



**Διαβάστε προσεκτικά τις οδηγίες χρήσης και κρατήστε τις σε ασφαλές σημείο για μελλοντική αναφορά, μαζί με την απόδειξη αγοράς, η οποία λειτουργεί ως εγγύηση (βλ. παρακάτω «Εγγύηση και Εξυπηρέτηση Πελατών»).**

- Πριν συνδέσετε τη συσκευή βεβαιωθείτε ότι η παροχή του ηλεκτρικού ρεύματος συμπίπτει με εκείνη που αναγράφεται στο κάτω μέρος της συσκευής.
- Μην αφήνετε ποτέ τη συσκευή χωρίς επιτήρηση όταν βρίσκεται σε λειτουργία.
- Στενή επιτήρηση είναι απαραίτητη όταν η συσκευή είναι σε λειτουργία και ιδιαίτερα όταν μικρά παιδιά ή άτομα με ειδικές ανάγκες βρίσκονται γύρω από αυτήν. Βεβαιωθείτε ότι δεν παίζουν με τα εξαρτήματα ή τη συσκευή.
- Η συσκευή δεν πρέπει να χρησιμοποιείται από άτομα με ειδικές ανάγκες (σωματικές ή διανοητικές), παιδιά ή άτομα που δε διαθέτουν την απαιτούμενη γνώση και εμπειρία για τη χρήση της συσκευής, χωρίς την επιτήρηση κάποιου προσώπου που γνωρίζει τον τρόπο λειτουργίας της συσκευής και θα είναι υπεύθυνος για την ασφάλειά τους.
- Μην αγγίζετε τις κοφτερές λεπίδες του μπλέντερ και το μεταλλικό φίλτρο του αποχυμωτή. Κρατάτε τη μονάδα των λεπίδων και το φίλτρο του αποχυμωτή μακριά από τα παιδιά.
- Θέστε εκτός λειτουργίας τη συσκευή και αποσυνδέστε από το ρεύμα:
  - Πριν προσαρμόσετε ή αφαιρέσετε κάποια μέρη.
  - Μετά από κάθε χρήση.
  - Πριν οποιαδήποτε διαδικασία καθαρισμού ή συντήρησης.
- Μην χρησιμοποιείτε τη συσκευή για σκοπούς πέρα από αυτούς για τους οποίους προορίζεται.
- Η συσκευή αυτή προορίζεται για χρήση σε εσωτερικό χώρο. Μην χρησιμοποιείτε τη συσκευή σε υπαίθριο χώρο.
- Η συσκευή αυτή προορίζεται μόνο για οικιακή χρήση. Κάθε άλλη χρήση ακυρώνει την εγγύηση.
- Χρησιμοποιείτε πάντα τη συσκευή επάνω σε ασφαλή, στεγνή και

επίπεδη επιφάνεια.

- Μη λειτουργείτε και μην τοποθετείτε τη συσκευή ή μέρη της σε μέρη με υγρασία ή σε σημεία όπου μπορεί να βρέχεται.
- Να αποσυνδέετε πάντα τη συσκευή από την πρίζα προτού βάλετε τα χέρια σας ή οποιοδήποτε αντικείμενο στην κανάτα το μπλέντερ ή στο στόμιο τροφοδοσίας του αποχυμωτή.
- Ποτέ μην αφήνετε τη μονάδα του κινητήρα, το καλώδιο ή το βύσμα να βραχούν.
- Σε περίπτωση που η συσκευή βραχεί, αφαιρέστε αμέσως το καλώδιο του ρεύματος από την πρίζα και μην βάζετε τα χέρια σας στο νερό. Μη θέτετε ποτέ τη βρεγμένη συσκευή σε λειτουργία και επικοινωνήστε με ένα από τα εξουσιοδοτημένα κέντρα επισκευών ΜΠΕΝΡΟΥΜΠΗ.
- Ποτέ μη θέτετε σε λειτουργία τη συσκευή όταν είναι άδεια και ποτέ μην την υπερφορτώνετε κατά τη διάρκεια της λειτουργίας της.
- Μην τοποθετείτε ποτέ αυτή τη συσκευή επάνω ή κοντά σε ζεστή εστία ηλεκτρικής κουζίνας ή κουζίνας αερίου ή σε σημείο που μπορεί να έρθει σε επαφή με άλλη ζεστή συσκευή.
- Η κακή χρήση της συσκευής μπορεί να προκαλέσει τραυματισμό.
- Μην αφήνετε το καλώδιο του ρεύματος να κρέμεται από την άκρη του τραπεζιού/ πάγκου ή σε σημείο που μπορεί να το αρπάξει κάποιο παιδί. Μην αφήνετε το καλώδιο να ακουμπά οποιαδήποτε ζεστή επιφάνεια.
- Ποτέ μην αφήνετε το καλώδιο του ρεύματος διπλωμένο κατά την διάρκεια της χρήσης της συσκευής. Ξεδιπλώστε το τελείως.
- Ποτέ μην αποσυνδέετε τη συσκευή από το ρεύμα τραβώντας την από το καλώδιο. Αποσυνδέστε την τραβώντας πάντα από το φισ.
- Μη χρησιμοποιείτε ποτέ σκληρά, λειαντικά ή διαβρωτικά απορρυπαντικά ή διαλυτικά υγρά για τον καθαρισμό της συσκευής.
- Μη μετακινείτε τη συσκευή όταν αυτή είναι σε λειτουργία.
- Μην αγγίζετε τη συσκευή με βρεγμένα ή νωπά χέρια.
- Μη χρησιμοποιείτε επέκταση καλωδίου.
- Ελέγχετε κατά διαστήματα το καλώδιο για τυχόν φθορές.
- Μη χρησιμοποιείτε τη συσκευή εάν το καλώδιο ρεύματος έχει υποστεί φθορά ή αν αυτή έχει πέσει ή έχει υποστεί βλάβη κατά οποιοδήποτε τρόπο. Αν υποψιαστείτε ότι η συσκευή έχει υποστεί βλάβη, επιστρέψτε την στο κοντινότερο εξουσιοδοτημένο κέντρο επισκευών ΜΠΕΝΡΟΥΜΠΗ για εξέταση.
- Μη χρησιμοποιείτε τη συσκευή εάν κάποιο από τα εξαρτήματα έχει παρουσιάσει φθορά ή κάποια βλάβη. Απευθυνθείτε σε ένα από τα εξουσιοδοτημένα κέντρα επισκευών ΜΠΕΝΡΟΥΜΠΗ.
- Σε περίπτωση που υπάρχει πιθανή βλάβη, μην επιχειρήσετε να την

επισκευάσετε μόνοι σας. Απευθυνθείτε σε ένα από τα εξουσιοδοτημένα κέντρα επισκευών ΜΠΕΝΡΟΥΜΠΗ.

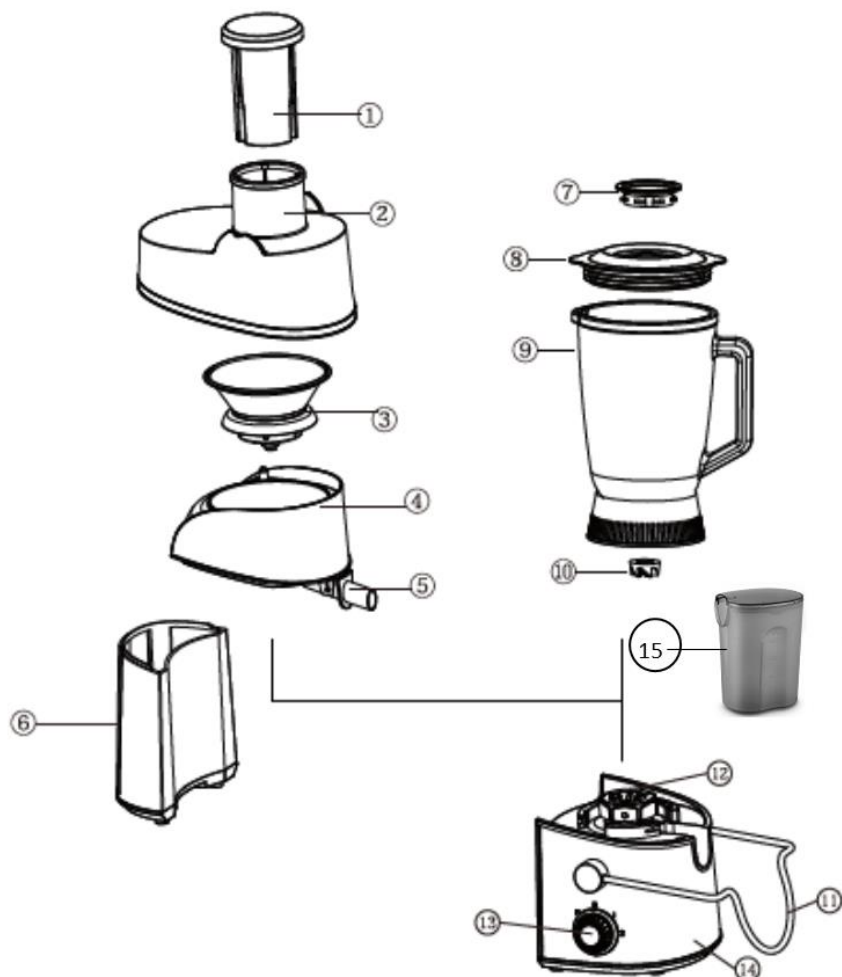
- Κάθε επισκευή από μη εξουσιοδοτημένο τεχνικό των κέντρων service ΜΠΕΝΡΟΥΜΠΗ ΑΚΥΡΩΝΕΙ ΤΗΝ ΕΓΓΥΗΣΗ.
- Κάθε λανθασμένη χρήση της συσκευής ακυρώνει την εγγύηση.
- Χρησιμοποιείται μόνο γνήσια ανταλλακτικά.
- Αυτή η συσκευή συμμορφώνεται με την Οδηγία ηλεκτρομαγνητικής συμβατότητας 2014/30/ΕΕ, την Οδηγία Χαμηλής τάσης 2014/35/ΕΕ, την Οδηγία 2011/65/ΕΕ για τον περιορισμό της χρήσης ορισμένων επικίνδυνων ουσιών σε ηλεκτρικό και ηλεκτρονικό εξοπλισμό. Επίσης, με την Οδηγία 2009/125/ΕΚ για τις απαιτήσεις οικολογικού σχεδιασμού για τα προϊόντα που καταναλώνουν ενέργεια και τον Κανονισμό (ΕΚ) Αρ. 1935/2004 σχετικά με τα υλικά και αντικείμενα που προορίζονται να έρθουν σε επαφή με τρόφιμα.

## **ΦΥΛΑΞΤΕ ΑΥΤΕΣ ΤΙΣ ΟΔΗΓΙΕΣ**

### **Πριν την Πρώτη Χρήση**

- Πλύνετε τα μέρη της συσκευής. Δείτε την ενότητα “Φροντίδα και Καθαρισμός”

## Τα Μέρη της Συσκευής



1. Πιεστήρας
2. Στόμιο τροφοδοσίας και καπάκι
3. Αποσπώμενο ανοξείδωτο φίλτρο
4. Συλλέκτης χυμού
5. Στόμιο εκροής χυμού
6. Αποσπώμενο δοχείο συλλογής πολτού
7. Πώμα καπακιού
8. Καπάκι κανάτας μπλέντερ

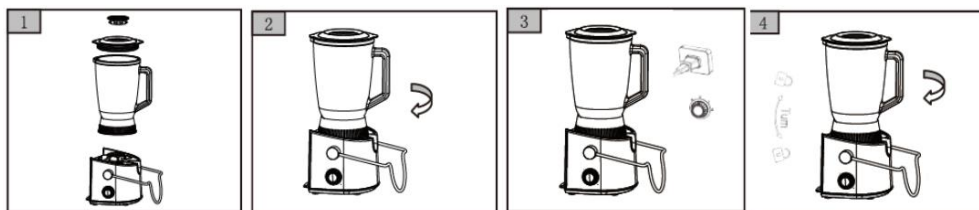
9. Γυάλινη κανάτα 1,5Lt
10. Κόμπλερ κανάτας
11. Βραχίονας ασφάλισης
12. Κόμπλερ μοτέρ
13. Κουμπί ρύθμισης ταχύτητας
14. Σώμα συσκευής
15. Κανάτα χυμού

## ΜΠΛΕΝΤΕΡ

### Συμβουλές Ασφαλείας

- Ποτέ μην προσαρμόζετε τη μονάδα των λεπίδων στη βασική μονάδα, χωρίς να έχετε τοποθετήσει την κανάτα του μπλέντερ.
  - Να χρησιμοποιείτε το μπλέντερ μόνον όταν το καπάκι είναι στη θέση του.
  - Μην αφαιρείτε το καπάκι του μπλέντερ όταν είναι σε λειτουργία.
  - Να είστε πάντα προσεκτικοί όταν χειρίζεστε τη διάταξη των λεπίδων και να αποφεύγετε την επαφή με την αιχμή των λεπίδων όταν τις καθαρίζετε.
  - Χρησιμοποιείτε την κανάτα μόνο με τη βάση και τη μονάδα των λεπίδων που παρέχονται.
- ΠΡΟΣΟΧΗ: Θα πρέπει να αφήνετε τα καυτά υλικά να κρυσώσουν έως ότου φτάσουν σε θερμοκρασία δωματίου, προτού τα αναμείξετε.**
- Όταν αφαιρείτε το μπλέντερ από τη μονάδα ηλεκτρικού ρεύματος:
    - Περιμένετε μέχρι να σταματήσουν εντελώς οι λεπίδες.
    - Μη ξεβιδώνετε τη κανάτα του μπλέντερ από τη διάταξη των λεπίδων.
  - Μην αναμινύετε ποτέ κατεψυγμένα υλικά που έχουν στερεοποιηθεί λόγω της ψύξης, να τα σπάτε σε κομμάτια προτού τα προσθέσετε στην κανάτα.
  - Μην επεξεργάζεστε σκληρά μπαχαρικά όπως μοσχοκάρυδο ή ρίζα κουρκουμά, καθώς ενδέχεται να προκληθεί ζημιά στις λεπίδες.
  - Μην χρησιμοποιείτε το μπλέντερ ως αποθηκευτικό δοχείο. Διατηρείτε το άδειο πριν και μετά από κάθε χρήση.

### Χρήση του Μπλέντερ



**Προσοχή :** Βεβαιωθείτε ότι η συσκευή είναι απενεργοποιημένη (στη θέση “Ο”) και δεν είναι στην πρίζα πριν τοποθετήσετε την κανάτα στη βάση της συσκευής.

1. Τοποθετήστε το πώμα καπακιού (7) στο καπάκι της κανάτας μπλέντερ (8) (Εικ.1).
  2. Βάλτε τα υλικά μέσα στη γυάλινη κανάτα (9) και τοποθετήστε το καπάκι (8) στην κανάτα (9) (Εικ.1).
  3. Τοποθετήστε τη γυάλινη κανάτα (9) στο σώμα της συσκευής (14) και στρέψτε δεξιόστροφα ώστε να κουμπώσει καλά (Εικ.2).
- Σημείωση: Η συσκευή δεν τίθεται σε λειτουργία εάν η κανάτα δεν έχει τοποθετηθεί σωστά.**
4. Συνδέστε τη συσκευή στην πρίζα και στρέψτε το κουμπί ρύθμισης ταχύτητας (13) στην επιθυμητή ταχύτητα (1 ή 2). Στρέψτε το κουμπί ρύθμισης ταχύτητας (13) στη θέση “P” για να ενεργοποιήσετε τη λειτουργία της παλμικής κίνησης (Εικ.3).
  5. Όταν ολοκληρώσετε την ανάμειξη των υλικών, στρέψτε το κουμπί ρύθμισης ταχύτητας (13) στη θέση “Ο” και αποσυνδέστε από την πρίζα.
  6. Αφαιρέστε την κανάτα από τη βάση της συσκευής (Εικ.4) και αδειάστε το περιεχόμενο.

## Δεν πρέπει να χρησιμοποιείτε τη συσκευή για πάνω από 2 συνεχόμενα λεπτά.

### Σημειώσεις:

- Όταν θέτετε σε λειτουργία τη συσκευή, πιέζετε πάντα με το χέρι σας το καπάκι.
- Εάν ο δακτύλιος στεγανοποίησης στη βάση των λεπίδων υποστεί φθορές ή δεν τοποθετηθεί σωστά, θα εμφανιστεί διαρροή.

### Συμβουλές Σχετικά με το Μπλέντερ

- Για να αναμίξετε στεγνά υλικά - κόψτε τα σε κομμάτια, αφαιρέστε το πώμα μεζούρα και στη συνέχεια, και ενώ η συσκευή λειτουργεί, ρίξτε ένα-ένα τα κομμάτια. Κρατήστε το χέρι σας πάνω από το άνοιγμα. Για καλύτερα αποτελέσματα, αδειάζετε τακτικά τη συσκευή.
- Δε συνιστάται η επεξεργασία μπαχαρικών καθώς μπορεί να φθείρουν τα πλαστικά μέρη.
- Όταν φτιάχνετε μαγιονέζα, ρίξτε όλα τα υλικά, εκτός από το λάδι, στο μπλέντερ. Στη συνέχεια, ενώ η συσκευή λειτουργεί, προσθέστε το λάδι σιγά-σιγά μέσω του ανοίγματος στο καπάκι.
- Όταν επεξεργάζεστε παχύρευστα μείγματα όπως πατέ ή νπιπ, ίσως χρειαστεί να τα αφαιρέσετε από τα τοιχώματα του μπλέντερ με μία σπάτουλα. Εάν δυσκολεύεστε να επεξεργαστείτε το μείγμα, προσθέστε επιπλέον υγρά.

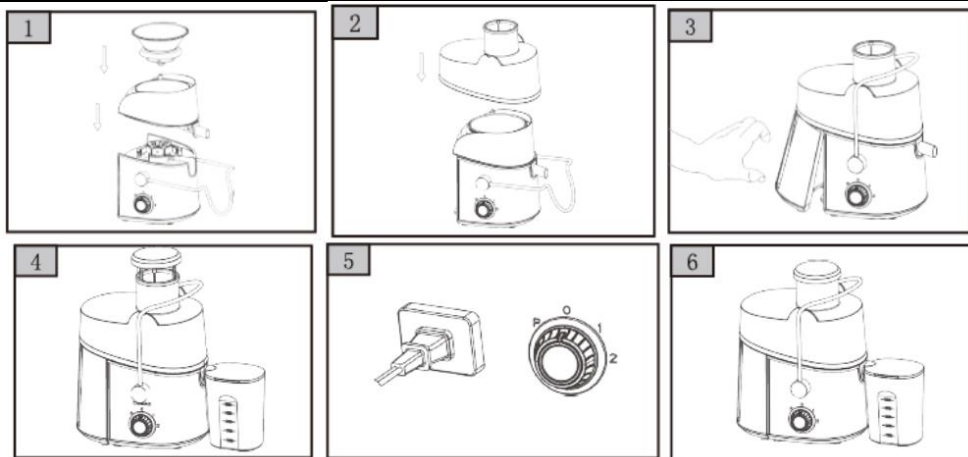
### ΑΠΟΧΥΜΩΤΗΣ

#### Συμβουλές Ασφαλείας

- Να ελέγχετε πάντα το φίλτρο (3) πριν από κάθε χρήση. Μη χρησιμοποιείτε τον αποχυμωτή εάν το φίλτρο έχει σπάσει, έχει ραγίσματα, έχει σκιστεί ή έχει υποστεί οποιαδήποτε φθορά. Επικοινωνήστε με ένα από τα εξουσιοδοτημένα κέντρα επισκευών ΜΠΕΝΡΟΥΜΠΗ.
  - Πριν θέσετε τη συσκευή σε λειτουργία, βεβαιωθείτε ότι το καπάκι (2) του αποχυμωτή έχει τοποθετηθεί σωστά στη θέση του και ότι ο βραχίονας ασφάλισης (11) έχει κλειδώσει σωστά στη θέση του. Μην απασφαλίζετε το βραχίονα ασφάλισης (11) κατά τη διάρκεια λειτουργίας της συσκευής.
  - Η συσκευή δε λειτουργεί εάν το αποσπώμενο δοχείο συλλογής πολτού (6), το καπάκι (2) και το αποσπώμενο φίλτρο (3) δεν έχουν τοποθετηθεί σωστά.
- ΠΡΟΣΟΧΗ:** Πάντα χρησιμοποιείτε τον πιεστήρα (1) για να σπρώξετε τις τροφές στο στόμιο τροφοδοσίας (2) και μη χρησιμοποιείτε ποτέ τα δάχτυλά σας.



## Χρήση του Αποχυμωτή



**Προσοχή :** Βεβαιωθείτε ότι η συσκευή είναι απενεργοποιημένη (στη θέση “0”) και δεν είναι στην πρίζα πριν συναρμολογήσετε τον αποχυμωτή.

1. Πλύνετε και κόψτε τα φρούτα της επιλογής σας σε μικρά κομμάτια ώστε να χωράνε στο στόμιο τροφοδοσίας (2). Ξεφλουδίστε ή αφαιρέστε τα σκληρά τους μέρη (π.χ. κουκούτσια, σπόροι, χοντρές φλούδες κλπ.).
2. Τοποθετήστε τον συλλέκτη χυμού (4) στο σώμα της συσκευής (14). Τοποθετήστε το ανοξείδωτο αποσπώμενο φίλτρο (3) στο συλλέκτη χυμού έως ότου κουμπώσει καλά στη θέση του (Εικ.1).
3. Τοποθετήστε το διάφανο καπάκι (2) στο συλλέκτη χυμού (4) (Εικ.2).
4. Προσαρμόστε το δοχείο συλλογής πολτού (6) στο πίσω μέρος της συσκευής (Εικ.3).
5. Ανασηκώστε και κουμπώστε καλά στη θέση του τον βραχίονα ασφάλισης (11). Τοποθετήστε μπροστά από το στόμιο εκροής χυμού (5) την κανάτα χυμού (15) (Εικ.4).
6. Συνδέστε τη συσκευή στην πρίζα και τοποθετήστε τα φρούτα που έχετε κόψει στο στόμιο τροφοδοσίας (2). Πιέστε ελαφρά με τον πιεστήρα (1) και στρέψτε το κουμπί ρύθμισης ταχύτητας (13) στην ταχύτητα της επιλογής σας (1 ή 2) (Εικ.5).
7. Μόλις ολοκληρώσετε τη διαδικασία, στρέψτε το κουμπί ρύθμισης ταχύτητας (13) στη θέση “0” και αποσυνδέστε από την πρίζα.

**Δεν πρέπει να χρησιμοποιείτε τη συσκευή για πάνω από 2 συνεχόμενα λεπτά.**

### **Σημειώσεις:**

- Βεβαιωθείτε ότι το μοτέρ της συσκευής έχει σταματήσει και αποσυνδέστε το καλώδιο του ρεύματος από την πρίζα πριν απασφαλίσετε τον βραχίονα ασφάλισης και αφαιρέσετε το καπάκι.

## Συμβουλές Σχετικά με τον Αποχυμωτή

- Επιλέξτε την ταχύτητα “2” για τα πιο σκληρά φρούτα και λαχανικά όπως ανανάς, μήλα, λεμόνια, πορτοκάλια, καρότα κλπ. Επιλέξτε την ταχύτητα “1” για μαλακά φρούτα όπως πεπόνια, καρπούζια, ακτινίδια κλπ.
- Επιλέξτε φρούτα και λαχανικά που είναι φρέσκα και ώριμα για την παρασκευή μεγαλύτερης ποσότητας χυμού.
- Εάν τα φρούτα που χρησιμοποιείτε είναι πολύ ώριμα, ενδέχεται το φίλτρο να φράξει πιο σύντομα.

- Μπορείτε να προσθέσετε διαδοχικά φρούτα ή λαχανικά στο στόμιο τροφοδοσίας κατά τη διάρκεια της χρήσης και χωρίς προηγουμένως να απενεργοποιήσετε τη συσκευή.
  - Η παρασκευή χυμού από μπανάνες, αβοκάντο, μελιτζάνες και φράουλες είναι δύσκολη.
  - Μη χρησιμοποιείτε τη συσκευή για Παρασκευή χυμού από ζαχαροκάλαμο ή φρούτα και λαχανικά που είναι πολύ σκληρά και έχουν πολλές ίνες.
  - Όταν γεμίσει η κανάτα χυμού (15), σταματήστε τη λειτουργία και αδειάστε την. Συνεχίστε τη διαδικασία τοποθετώντας ξανά την κανάτα κάτω από το στόμιο εκροής χυμού (5).
  - Σε περίπτωση που το δοχείο συλλογής πολτού (6) γεμίσει, σταματήστε τη λειτουργία και αδειάστε το. Συνεχίστε τη διαδικασία τοποθετώντας το ξανά στη θέση του.
- Σημείωση: Οι χυμοί πρέπει να καταναλώνονται άμεσα. Η γεύση, το χρώμα και οι θρεπτικές ιδιότητες του χυμού μπορεί να αλλοιωθούν εάν ο χυμός έρθει σε επαφή με το αέρα για πολύ ώρα. Προσθέστε μερικές σταγόνες λεμονιού για να επιβραδύνετε τον χρωματισμό.**

## Καθαρισμός και Φροντίδα

- Πάντοτε καθαρίζετε τη συσκευή μετά από κάθε χρήση.
- Πάντοτε να θέτετε εκτός λειτουργίας, να αποσυνδέετε από το ρεύμα και να αποσυναρμολογείτε τη συσκευή πριν από τον καθαρισμό.

### Καθαρισμός εξαρτημάτων

- Όλα τα αφαιρούμενα εξαρτήματα (1, 2, 3, 6, 7, 8, 9, 15) μπορούν να πλυθούν στο πλυντήριο πιάτων, εκτός από τον συλλέκτη χυμού (4) και το στόμιο (5). Ο συλλέκτης χυμού με το στόμιο πρέπει να πλυθούν με χλιαρό νερό και σαπουνάδα αμέσως μετά από κάθε χρήση.
- Μη χρησιμοποιείτε ποτέ σκληρά, λειαντικά ή διαβρωτικά απορρυπαντικά ή διαλυτικά υγρά για τον καθαρισμό των εξαρτημάτων.
- Μην τοποθετείτε τα εξαρτήματα σε συσκευές αποστείρωσης.

### Καθαρισμός μονάδας κινητήρα

- Σκουπίστε με υγρό πανί. Έπειτα στεγνώστε καλά.
- Μη χρησιμοποιείτε ποτέ σκληρά, λειαντικά ή διαβρωτικά απορρυπαντικά ή διαλυτικά υγρά για τον καθαρισμό της συσκευής.
- Μη βυθίζετε τη μονάδα του μοτέρ σε νερό.

## Μεταφορά και Αποθήκευση της Συσκευής

- Αποθηκεύστε τη συσκευή σε στεγνό μέρος χωρίς υγρασία.
- Αποθηκεύστε τη συσκευή σε σημείο που να μην προσεγγίζεται από παιδιά.
- Για να μεταφέρετε τη συσκευή χρησιμοποιήστε την αρχική της συσκευασία ή τυλίξτε τη σε ένα μαλακό πανί.

## Τεχνικά Χαρακτηριστικά

**Μοντέλο:** Fresh Bar 2σε1

**Ηλεκτρική Τάση:** 220-240V ~50-60Hz

**Ισχύς:** 700 W

**Χωρητικότητα κανάτας μπλέντερ:** 1,5 Λίτρα

## Ασφαλής Απόρριψη της Συσκευής



Στο τέλος της ωφέλιμης ζωής του, το προϊόν δεν πρέπει να απορρίπτεται με τα αστικά απορρίμματα. Πρέπει να απορριφθεί σε ειδικά κέντρα διαφοροποιημένης συλλογής απορριμμάτων που ορίζουν οι δημοτικές αρχές ή στους φορείς που παρέχουν αυτή την υπηρεσία. Η χωριστή απόρριψη μιας ηλεκτρικής οικιακής συσκευής, επιτρέπει την αποφυγή πιθανών αρνητικών συνεπειών για το περιβάλλον και την υγεία από την ακατάλληλη απόρριψη και επιτρέπει την ανακύκλωση των υλικών από τα οποία αποτελείται ώστε να επιτυγχάνεται σημαντική εξοικονόμηση ενέργειας και πόρων.

Για την επισήμανση της υποχρεωτικής χωριστής απόρριψης οικιακών ηλεκτρικών συσκευών, το προϊόν φέρει το σήμα του διαγραμμένου τροχοφόρου κάδου απορριμμάτων.

## Εγγύηση

- Η εταιρία ΜΠΕΝΡΟΥΜΠΗ εγγυάται τα προϊόντα της για οποιαδήποτε ελάττωμα κατασκευής ή υλικών για δύο (2) έτη από την ημερομηνία αγοράς ή παράδοσης με την προσκόμιση της απόδειξης αγοράς. Εάν το προϊόν που έχετε αγοράσει, παρουσιάσει ελάττωμα κατασκευής ή υλικών, απευθυνθείτε στο κατάστημα αγοράς ή σε εξουσιοδοτημένο Κέντρο Service ΜΠΕΝΡΟΥΜΠΗ. Για την ενημέρωσή σας σχετικά με το πλησιέστερο εξουσιοδοτημένο Κέντρο Service ΜΠΕΝΡΟΥΜΠΗ, επισκεφθείτε την ιστοσελίδα μας [www.benrubi.gr](http://www.benrubi.gr). Είναι στην αποκλειστική κρίση της ΜΠΕΝΡΟΥΜΠΗ η αντικατάσταση αντί επιδιόρθωσης του ελαττωματικού προϊόντος.

- Η εγγύηση δεν καλύπτει ελαττώματα που θα προκύψουν από φυσιολογική φθορά, σπάσιμο, λανθασμένη εγκατάσταση ή συντήρηση του προϊόντος, κακό χειρισμό, αντικανονικές συνθήκες λειτουργίας, μη εφαρμογή των οδηγιών χρήσης, μετατροπή ή επισκευή του προϊόντος από μη εξουσιοδοτημένο τεχνικό που δεν ανήκει στα Κέντρα Service ΜΠΕΝΡΟΥΜΠΗ.

Επίσης, η εγγύηση δεν καλύπτει τα παρακάτω ενδεικτικά αναφερόμενα:

- Σημάδια, αποχρωματισμό ή γρατζουνιές.
- Καψίματα εξαιτίας έκθεσης σε φωτιά ή φλόγα.
- Βλάβη από θερμικό σοκ (απτόμη αλλαγή θερμοκρασίας ή τάσης).

### ΓΙΑ ΠΕΡΙΣΣΟΤΕΡΕΣ ΠΛΗΡΟΦΟΡΙΕΣ:

#### Χ. ΜΠΕΝΡΟΥΜΠΗ & ΥΙΟΣ Α.Ε.

Αγ. Θωμά 27, 15124, Μαρούσι – Αθήνα  
 Τηλ.: 210 6156400, Fax: 210 6199316  
 e-mail: [benrubi-sda@benrubi.gr](mailto:benrubi-sda@benrubi.gr)



EN

We thank you for having chosen an appliance from the IZZY range.

## Safety Interlocks



**Please read these instructions carefully before using the appliance and save them for future reference. Please keep the sales receipt for guarantee purposes (pls see below “Guarantee and Customer Service”)**

- Make sure your electricity supply is the same as the one shown on the underside of the appliance.
- Never leave the appliance unattended when it is operating.
- Close supervision is necessary when your appliance is being used near children or infirm persons. Ensure that they do not play with the appliance.
- This appliance is not intended for use by persons with reduced physical, sensory or mental capabilities, children or those with lack of experience and knowledge, unless they have been given supervision or instruction concerning use of the appliance by a person responsible for their safety.
- Do not touch the blender's sharp blades and the juicer's metal filter. Hold the blade unit and the juicer filter away from the children.
- Do not touch the sharp blades. Keep the blade unit away from children.
- Switch off and unplug:
  - Before fitting or removing parts.
  - After each use.
  - Before cleaning.
- Never use the appliance for any other use than indicated.
- The device is intended for indoor use. Do not use the device outdoors.
- The device is intended only for domestic use. Any other use will cancel the warranty.
- Always use the appliance on a secure, dry level surface.
- Do not operate or place the appliance or parts in places of high humidity or where it may get wet.
- Always unplug the appliance before putting your hands or utensils in the goblet.
- Always disconnect the appliance from the socket before putting your

hands or any other object into the blender jug or juicer's feeding tube.

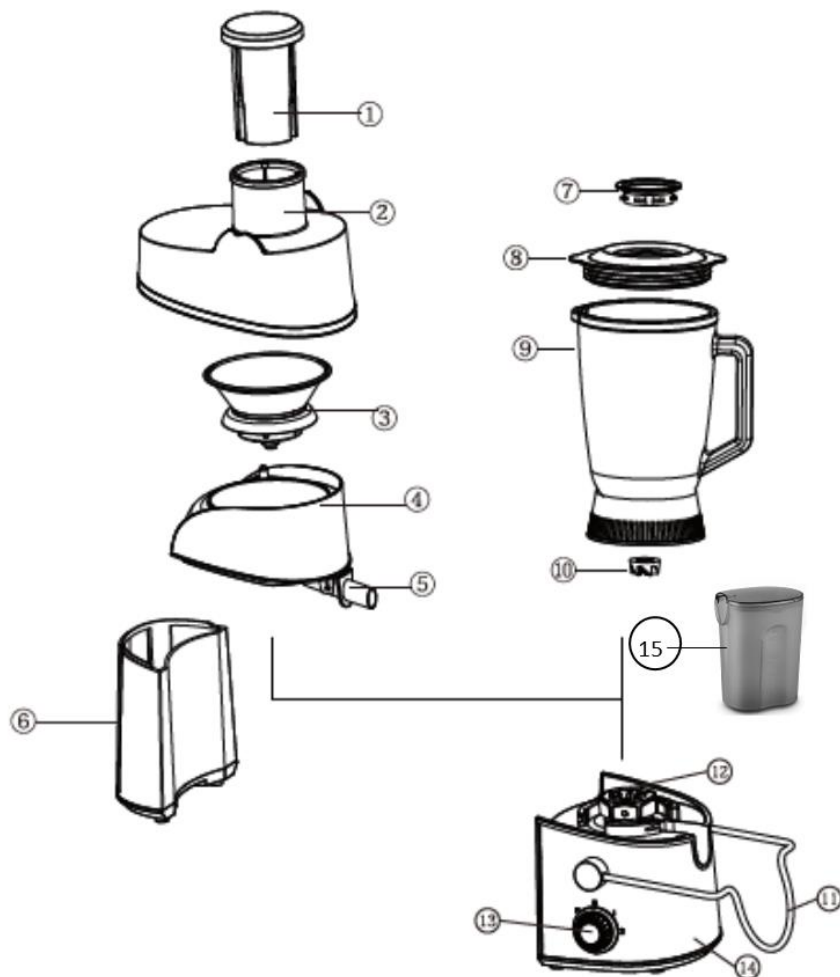
- Never let the power unit, cord or plug get wet.
- If the appliance does get wet, immediately remove the power cord from the wall outlet and do not put your hands in the water. Never run the wet appliance and contact one of the authorized BENRUBI service centers.
- Never operate the appliance when it is empty and never overload it during operation.
- Never place this appliance on or near a hot gas or electric burner or where it could touch a heated appliance.
- Misuse of the appliance can result in injury.
- Do not let the power cord of the appliance hang over the edge of a table or bench top or where a child could grab it. Do not let the power cord to touch any hot surface.
- Never leave the power cable wrapped during use. Unwind it completely.
- Never unplug the appliance by pulling it out of the cable. Unplug it always by pulling out the plug.
- Never use highly corrosive or abstractive cleaning agents. Never use metal scouring pads for cleaning.
- Do not move the appliance when it is in operation.
- Do not touch the appliance with wet or damp hands.
- Do not use an extension power cord.
- Check the power cord periodically for possible damages.
- If the power cord or the plug of the appliance has been damaged, do not use the appliance and contact an authorized BENRUBI Service Center.
- Do not use the appliance if any of the components have been damaged. Contact one of the authorized BENRUBI service centers.
- In case of a possible damage, do not attempt to repair the appliance by yourself. Please contact one of the authorized BENRUBI service centers.
- Any repair made by a non-authorized BENRUBI Service Center CANCELS THE GUARANTEE.
- Any misuse of the device cancels the warranty.
- Only use original spare parts.
- The appliance conforms to EU directive 2014/30/EU on Electromagnetic Compatibility, the 2014/35/EU Low Voltage Directive, the 2011/65/EU RoHS Directive, the directive 2009/125/EC for eco-design and the EC regulation no. 1935/2004 on materials intended to contact with food.

## SAVE THESE INSTRUCTIONS

### Before the First Use

- Wash the parts of the appliance. See “Care and cleaning” section.

### Parts of the Appliance



1. Pusher
2. Feed tube and lid
3. Detachable inox filter
4. Juice collector
5. Pouring spout
6. Pulp collector
7. Lid cap
8. Blender lid

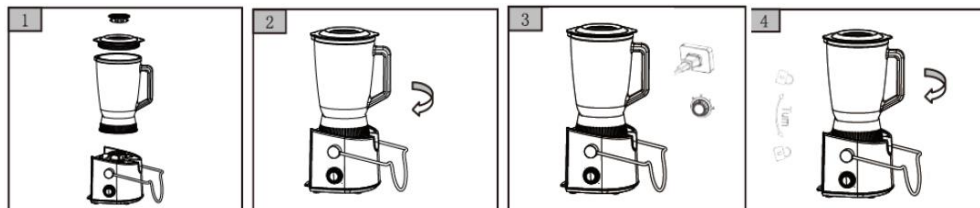
9. Blender glass jar 1,5Lt
10. Jar goblet
11. Safety clamp
12. Motor goblet
13. Speed knob
14. Body
15. Juice jug

## BLENDER

### Safety Instructions

- **Never fit the blade unit to the power unit without the blender goblet or mill jar fitted.**
  - Only operate the blender with the lid in place.
  - Do not remove the lid of the blender when in operation.
  - Always take care when handling the blade assembly and avoid touching the cutting edge of the blades when cleaning.
  - Only use the goblet with the blade assembly provided.
- ATTENTION: Hot ingredients should be allowed to cool to room temperature before blending.**
- When removing the blender from the power unit:
    - Wait until the blades have completely stopped.
    - Don't accidentally unscrew the goblet from the blade assembly.
  - Never blend frozen ingredients that have formed a solid mass during freezing, break it up before adding to the goblet.
  - Do not process hard spices, such as nutmeg or turmeric root as they may damage the blade.
  - Do not use the blender as a storage container. Keep it empty before and after use.

### Using the Blender



**Caution: Make sure the appliance is turned off (position "O") and unplugged before placing the goblet on the base of the blender.**

1. Place the lid cap (7) on the blender lid (8) (Fig.1).
2. Put the materials into the glass jar (9) and place the lid (8) in the jug (9) (Fig. 1).
3. Place the glass jar (9) on the body of the appliance (14) and turn clockwise to snap into place (Fig.2).

**Note: The device does not start if the jar is not installed correctly.**

4. Connect the appliance to the socket and turn the speed knob (13) to the desired speed (1 or 2). Turn the speed knob (13) to the "P" position to activate the pulse mode (Fig.3).
5. When you have finished mixing, turn the speed knob (13) to the "O" position and disconnect it from the socket.
6. Remove the glass jar from the base of the appliance (Fig.4) and empty the contents.

**It is recommended that you use the appliance for no more than 2 minutes continuously.**

#### **Notes:**

- When you turn on the blender, always press the lid with your hand.
- Leaking will occur if the sealing ring is damaged or incorrectly fitted.

## Blender Hints

- To blend dry ingredients - cut into pieces, remove the filler cap, then with the appliance running, drop the pieces down one by one. Keep your hand over the opening. For best results empty regularly.
- The processing of spices is not recommended as they may damage the plastic parts.
- When making mayonnaise, put all ingredients, except oil, into the blender. Remove the filler cap. Then, with the appliance running, add the oil slowly through the hole in the lid.
- Thick mixtures, e.g. pâtés and dips, may need scraping down. If the mixture is difficult to process, add more liquid.

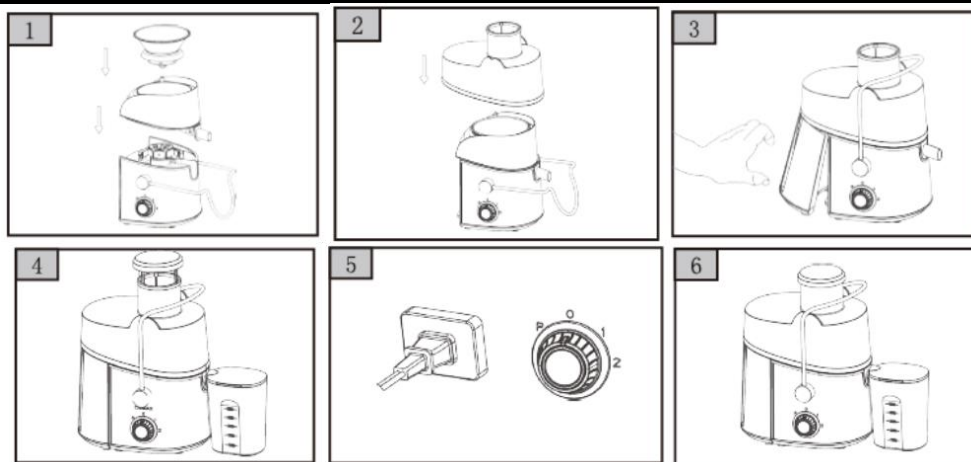
## JUICE EXTRACTOR

### Safety Instructions

- Always check the filter (3) before each use. Do not use the juicer if the filter has been broken, has cracks, has been torn or has been damaged. Contact one of the authorized BENRUBI repair centers.
- Before turning on the appliance, make sure that the lid (2) is correctly positioned and that the locking arm (11) is correctly locked in place. Do not unlock the safety clamp (11) while the appliance is in operation.
- The appliance does not work if the pulp collector (6), the lid (2) and the detachable filter (3) are not installed correctly.

**CAUTION: Always use the pusher (1) to push the food into the feed tube (2) and never use your fingers.**

### Using the Juice Extractor



**Caution: Make sure the appliance is turned off (position "O") and unplugged before assembling the juice extractor.**

1. Wash and cut the fruits of your choice in small pieces to fit into the feed tube (2). Peel or remove hard parts (e.g. cones, seeds, thick peels, etc.).
2. Place the juice collector (4) on the body of the appliance (14). Place the inox filter (3) in the



juice collector until it snaps into place (Fig.1).

3. Place the lid (2) on the juice collector (4) (Fig.2).

4. Fit the pulp collector (6) on the back of the appliance (Fig.3).

5. Lift and snap the safety clamp (11) in place. Place the juice jug (15) in front of pouring spout (5) (Fig. 4).

6. Plug the appliance into the socket and place the fruits into the feed tube (2). Press lightly with the pusher (1) and turn the speed knob (13) to the speed of your selection (1 or 2) (Fig. 5).

7. As soon as you finish the procedure, turn the speed knob (13) to the "O" position and disconnect it from the socket.

**It is recommended that you use the appliance for no more than 2 minutes continuously.**

#### **Notes:**

• **Make sure that the motor of the appliance has stopped and unplug the power cord before unlocking the safety clamp and remove the lid.**

#### **Juice Extractor Hints**

- Select the speed "2" for harder fruits and vegetables such as pineapple, apples, lemons, oranges, carrots etc. Select "1" speed for soft fruits such as melons, watermelons, kiwis, etc.
- Choose fruits and vegetables that are fresh and mature to produce more juice.
- If the fruit you use is too mature, the filter may clog faster.
- You can add fruit or vegetables successively to the feed tube without first switching off the appliance.
- Making juice from bananas, avocados, aubergines and strawberries is difficult.
- Do not use the appliance to extract juice of fruits and vegetables that are very hard and have many fibers.
- When the juice jug is full (15), stop the operation and empty. Continue the process by placing the jug again under the pouring spout (5).
- If the pulp collector (6) is full, turn off the appliance and empty. Continue the process by putting it back in place.

**Note: Juices should be consumed immediately. The taste, color and nutritional value of the juice can be changes if the juice is in contact with the air for a long time. Add a few drops of lemon to slow the discoloration.**

#### **Care and Cleaning**

- **Always clean the appliance after each use.**
- **Always turn off, disconnect from the power and disassemble the appliance before cleaning.**

#### **Accessories**

- All removable parts (1, 2, 3, 6, 7, 8, 9, 15) can be washed in the dishwasher except the juice collector (4) and pouring spout (5). The juice collector with the spout should be washed with warm water and soap immediately after each use.
- Never use hard, abrasive or corrosive detergents or solvent liquids to clean the accessories.
- Do not place the accessories in sterilizing devices.

#### **Body**

- Wipe with a damp cloth. Then dry well.
- Never use hard, abrasive or corrosive detergents or solvent liquids to clean the body.
- Do not immerse the engine unit in water.

## Technical Characteristics

**Model:** Fresh Bar 2in1

**Rated voltage / Frequency:** 220-240V ~50-60Hz

**Power:** 700 W

**Blender glass jar capacity:** 1.5Lt

## Safe Appliance Disposal



At the end of its working life, the product must not be disposed of as urban waste. It must be taken to a special local authority differentiated waste collection centre or to a dealer providing this service. Disposing of a household appliance separately avoids possible negative consequences for the environment and health deriving from inappropriate disposal and enables the constituent materials to be recovered to obtain significant savings in energy and resources.

As a reminder of the need to dispose of household appliances separately, the product is marked with a crossed-out wheeled dustbin.

## Guarantee & Customer Service

- BENRUBI Company guarantees its products for any manufacturing defect or defective materials for a period of two (2) years from the date of purchase or delivery by presenting purchase receipt. If your product malfunctions or you find any defects, please revert to the retail location you have purchased it from or contact an authorized BENRUBI Service Centre. To find the nearest authorized BENRUBI Service Centre, visit our website [www.benrubi.gr](http://www.benrubi.gr). It is in the discretion of BENRUBI Company to replace or repair the defective product.
- The warranty does not cover damages resulting from normal wear, breakage, improper installation or maintenance of the product, mishandling, abnormal working conditions, failure to implement the instructions, conversion or repair of the product by an unauthorized technician who does not belong to the BENRUBI Service Centers.

Also, the warranty does not cover the following indicative factors:

- Stains, discoloration or scratches.
- Burns due to exposure to heat or flame.
- Damage from thermal shock (sudden temperature change or change of voltage).

*FOR MORE INFORMATION CONTACT:*

**H. BENRUBI & FILS SA**

27 Aghiou Thoma str, GR15124, Maroussi – Athens

Tel.: 210 6156400, Fax: 210 6199316

e-mail: [benrubi-sda@benrubi.gr](mailto:benrubi-sda@benrubi.gr)



