

Rohnson®

Οδηγίες Χρήσης

Σετ Ραβδομπλέντερ R-5740 Heavy Duty



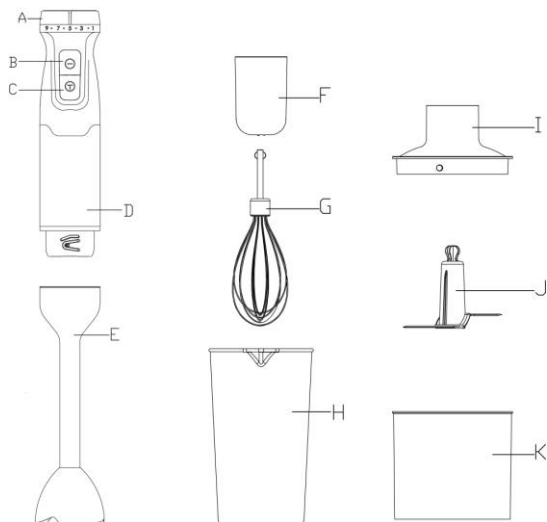
Πριν χρησιμοποιήσετε την ηλεκτρική συσκευή, πρέπει να ακολουθείτε πάντα τις παρακάτω βασικές προφυλάξεις, συμπεριλαμβανομένων των εξής:

ΣΗΜΑΝΤΙΚΕΣ ΟΔΗΓΙΕΣ ΑΣΦΑΛΕΙΑΣ

- **ΔΙΑΒΑΣΤΕ ΠΡΟΣΕΚΤΙΚΑ ΟΛΕΣ ΤΙΣ ΟΔΗΓΙΕΣ**
- Απαιτείται στενή επίβλεψη όταν η συσκευή βρίσκεται κοντά σε παιδιά.
- Πριν συνδέσετε το ραβδομπλέντερ στην πρίζα, βεβαιωθείτε ότι η τάση που αναγράφεται στο ταμπλελάκι της συσκευής αντιστοιχεί στην τάση του σπιτιού σας. Εάν αυτά δεν έχουν αντιστοιχία, επικοινωνήστε με τον επίσημο αντιπρόσωπο σερβίς της εταιρείας και μην χρησιμοποιείτε τη συσκευή.
- Μη λειτουργείτε καμία ηλεκτρική συσκευή με κατεστραμμένο καλώδιο ή βύσμα ή μετά από δυσλειτουργία ή πτώση ή ζημιά με οποιοδήποτε τρόπο. Επιστρέψτε τη συσκευή στο πλησιέστερο εξουσιοδοτημένο σέρβις της εταιρείας για έλεγχο, επισκευή είτε για ηλεκτρική ή μηχανική ρύθμιση.
- Αποσυνδέστε τη συσκευή από την πρίζα όταν δεν τη χρησιμοποιείτε, πριν συναρμολογήσετε ή αφαιρέσετε τα εξαρτήματά της και πριν από τον καθαρισμό της. Αποσυνδέετε πάντοτε το ραβδομπλέντερ από την τροφοδοσία εάν δεν βρίσκεται υπό την επίβλεψή σας και πριν από τη συναρμολόγηση, την αποσυναρμολόγηση ή τον καθαρισμό του.
- Μην αφήνετε το καλώδιο να κρέμεται από την άκρη του τραπεζιού ή πάνω σε θερμές επιφάνειες.
- Μην βυθίζετε το πάνω μέρος του ραβδομπλέντερ στο νερό, καθώς αυτό θα προκαλέσει ηλεκτροπληξία.
- Αποφύγετε την επαφή με κινούμενα μέρη της συσκευής.
- Κρατάτε τα χέρια και τα μαχαιροπίρουνα μακριά από το δοχείο κατά τη διάρκεια της ανάμιξης για να αποφύγετε τον κίνδυνο σοβαρού τραυματισμού ατόμων ή ζημιάς στο ραβδομπλέντερ. Μπορεί να χρησιμοποιηθεί λίμα ακονίσματος στις λεπίδες, αλλά πρέπει να χρησιμοποιείται μόνο όταν το ραβδομπλέντερ δεν λειτουργεί.
- Η συσκευή δεν μπορεί να χρησιμοποιηθεί για θρυμματισμό πάγου ή ανάμιξη οποιουδήποτε σκληρού και ξηρού συστατικού, διαφορετικά η λεπίδα μπορεί να αμβλύνει.
- Για να μειώσετε τον κίνδυνο τραυματισμού, μην τοποθετείτε ποτέ τη λεπίδα κοπής στη βάση χωρίς πρώτα να στηρίζεται σωστά το μπολ σε επίπεδη επιφάνεια.
- Βεβαιωθείτε ότι το καπάκι του πολυκόπτη είναι ασφαλισμένο στη θέση του πριν από τη λειτουργία της συσκευής.

- Η χρήση αξεσουάρ που δεν συνιστάται από τον κατασκευαστή μπορεί να προκαλέσει τραυματισμούς.
- Μη χρησιμοποιείτε τη συσκευή για άλλη από την προβλεπόμενη χρήση.
- Η συσκευή αυτή δεν προορίζεται για χρήση από άτομα - συμπεριλαμβανομένων παιδιών - με μειωμένη φυσική ή νοητική ικανότητα ή έλλειψη εμπειρίας και γνώσης εκτός και αν υπάρχει επιτήρηση ή τους έχουν δοθεί οδηγίες που αφορούν τη σωστή χρήση της συσκευής, από κάποιο άτομο υπεύθυνο για την ασφάλειά τους. Ο καθαρισμός και η συντήρηση της συσκευής δεν πρέπει να γίνονται από παιδιά χωρίς την απαιτούμενη επίβλεψη.
- Μη χρησιμοποιείτε το ραβδομπλέντερ σε εξωτερικούς χώρους.
- Μην αφήνετε ποτέ τη συσκευή χωρίς επίβλεψη.
- Αποφύγετε την κακή χρήση καθώς μπορεί να προκαλέσει πιθανό τραυματισμό.
- Πρέπει να προσέχετε όταν χειρίζεστε τις λεπίδες κοπής, θα πρέπει να αφαιρούνται από το μπολ και κατά τον καθαρισμό.
- Αυτή η συσκευή δεν πρέπει να χρησιμοποιείται από παιδιά. Κρατήστε τη συσκευή και το καλώδιο μακριά από παιδιά.
- Απενεργοποιήστε τη συσκευή και αποσυνδέστε από το ρεύμα πριν αλλάξετε εξαρτήματα ή αν πλησιάσετε εξαρτήματα που κινούνται κατά τη χρήση.
- Μην αγγίζετε ποτέ τις λεπίδες όταν η συσκευή είναι συνδεδεμένη στο ρεύμα. Οι λεπίδες είναι πολύ αιχμηρές.
- Εάν κολλήσουν οι λεπίδες, αποσυνδέστε τη συσκευή από την πρίζα για να αφαιρέσετε τα συστατικά που έχουν μπλοκάρει τις λεπίδες.
- Μην υπερφορτώνετε τη συσκευή τοποθετώντας πάρα πολύ φαγητό και μην λειτουργείτε συνεχώς για περισσότερο από 30 δευτερόλεπτα.
- Η συσκευή προορίζεται για χρήση σε νοικοκυριά και παρόμοια περιβάλλοντα, όπως:
 - σε κουζίνες προσωπικού σε καταστήματα, γραφεία και άλλα εργασιακά περιβάλλοντα,
 - σε αγροκτήματα,
 - από πελάτες σε ξενοδοχεία, μοτέλ και άλλα περιβάλλοντα στέγασης,
 - σε ενοικιαζόμενα δωμάτια.

ΠΕΡΙΓΡΑΦΗ ΕΠΙΜΕΡΟΥΣ ΤΜΗΜΑΤΩΝ



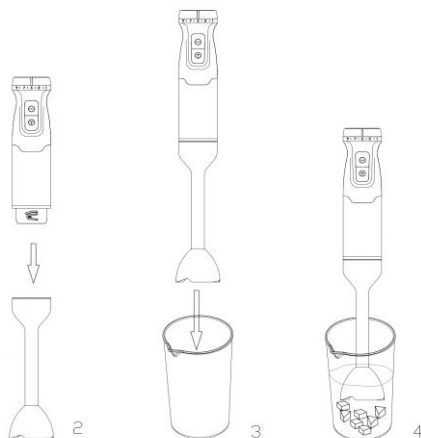
- A. Ροδέλα ρύθμισης ταχύτητας
- B. Κουμπί λειτουργίας (χαμηλή ταχύτητα)
- C. Λειτουργία Turbo
- D. Μοτέρ
- E. Αποσπώμενη ράβδος
- F. Εξάρτημα σύνδεσης αναδευτήρα
- G. Αναδευτήρας
- H. Δοχείο-Δοσομετρητής
- I. Καπάκι πολυκόπτη
- J. Λεπίδες πολυκόπτη
- K. Πολυκόπτης

ΠΡΙΝ ΤΗΝ ΠΡΩΤΗ ΧΡΗΣΗ

- Αφαιρέστε όλες τις συσκευασίες.
- Καθαρίστε σχολαστικά τα μέρη που έρχονται σε επαφή με φαγητό πριν χρησιμοποιήσετε τη συσκευή για πρώτη φορά.
- Αφήστε τα ζεστά υλικά να κρυώσουν πριν τα αναμίξετε (μέγιστη θερμοκρασία 60 ° C).
- Κόψτε τα μεγάλα κομμάτια σε μικρότερα, περίπου 2 cm, πριν τα επεξεργαστείτε.
- Τοποθετείτε πάντα το μοτέρ σε επίπεδη επιφάνεια.

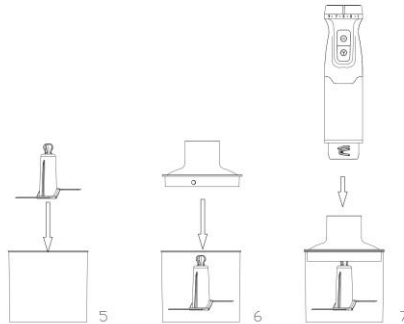
ΤΡΟΠΟΣ ΧΡΗΣΗΣ

Οδηγίες χρήσης για το ραβδομπλέντερ

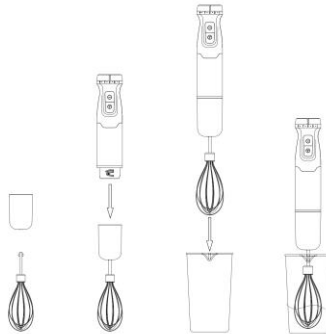


Το ραβδομπλέντερ προορίζεται για:

- ανάμιξη υγρών, π.χ. γαλακτοκομικά προϊόντα, σάλτσες, χυμούς φρούτων, σούπες, μεικτά ποτά και για ο,τιδήποτε χρειάζεται ανακίνηση.
 - ανάμιξη μαλακών συστατικών, π.χ.
 - παρασκευή πουρέ από μαγειρεμένα συστατικά, π.χ. για την παρασκευή παιδικών τροφών.
1. Συνδέστε τη ράβδο στο μοτέρ (Εικ. 2).
 2. Βάλτε τα υλικά στο δοχείο-δοσομετρητή.
 3. Βυθίστε πλήρως τη ράβδο στα συστατικά (Εικ. 3).
 4. Πατήστε το κουμπί κανονικής ταχύτητας ή turbo για να ενεργοποιήσετε τη συσκευή (Εικ. 4).
 5. Μετακινήστε τη συσκευή αργά προς τα πάνω, προς τα κάτω και σε κύκλους για να αναμίξετε τα συστατικά.

Οδηγίες χρήσης για τον πολυκόπτη

- Σημείωση: Ο πολυκόπτης προορίζεται για τον τεμαχισμό συστατικών όπως ξηροί καρποί, κρέας, κρεμμύδια, βραστά αυγά, σκόρδο, βότανα, ξηρό ψωμί κ.λπ.
 - Προσοχή: Οι λεπίδες είναι πολύ κοφτερές! Να είστε πολύ προσεκτικοί όταν χειρίζεστε τις λεπίδες, όταν αφαιρείτε τις λεπίδες από το μπολ του πολυκόπτη, όταν αδειάζετε το μπολ και κατά τον καθαρισμό.
1. Τοποθετήστε τις λεπίδες στο μπολ του πολυκόπτη (εικ. 5)
 2. Βάλτε τα υλικά της επιθυμίας στο μπολ.
 3. Τοποθετήστε το καπάκι του πολυκόπτη στο μπολ (εικ.6).
 4. Στερεώστε τη μονάδα μοτέρ πάνω στο μπολ του πολυκόπτη (εικ.7).
 5. Πατήστε το κουμπί κανονικής ταχύτητας ή turbo για να πετύχετε το αποτέλεσμα που επιθυμείτε.
- Εάν τα συστατικά κολλήσουν στον τοίχο του μπολ, διώξτε τα προσθέτοντας υγρό ή χρησιμοποιώντας σπάτουλα.
 - Αφήνετε πάντα τη συσκευή να κρυώσει μετά το τεμαχισμό του κρέατος.

Οδηγίες χρήσης για χρήση του αναδευτήρα

Χρησιμοποιήστε τον αυγοδάρτη μόνο για κρέμα γάλακτος, χτυπώντας ασπράδια αυγών και ανάμιξη υλικών για επιδόρπια.

1. Εισαγάγετε τον αυγοδάρτη στο εξάρτημα της λαβής και σταθεροποιήστε το. Στη συνέχεια, εισάγετε το εξάρτημα με τον αναδευτήρα στο μοτέρ έως ότου ασφαλίσει.
2. Χαμηλώστε τον αναδευτήρα στο μπολ με τα τρόφιμα και τότε μόνο πιέστε το διακόπτη του μοτέρ.
3. Για να σταματήσετε το ραβδομπλέντερ, αφήστε τον διακόπτη στο πάνω μέρος της μονάδας μοτέρ.

Για καλύτερα αποτελέσματα:

- Μη χρησιμοποιείτε το δοχείο-δοσομετρητή, αλλά ένα πλατύτερο μπολ.
- Ξεκινήστε με ρύθμιση χαμηλής ταχύτητας.
- Μετακινήστε τον αναδευτήρα κρατώντας τον ελαφρώς κεκλιμένο.
- Ανακατέψτε μόνο έως 400 ml παγωμένης κρέμας (ελάχιστη περιεκτικότητα σε λιπαρά 30%, 4-8 ° C).
- Χτυπήστε μόνο έως και 4 ασπράδια αυγών

Οδηγός Επεξεργασίας Τροφίμων

- Ποσότητες ανάμιξης και χρόνος παρασκευής

Πρώτη ύλη	Ποσότητα	Χρόνος
Φρούτα-Λαχανικά	50-100g	25 seconds
Παιδικές τροφές, σούπες, σάλτσες	50-200ml	25 seconds
Μίγματα ζαχαροπλαστικής	50-250ml	25 seconds
Ροφήματα και ανάμειξη ποτών	50-500ml	25 seconds

- Ποσότητες κοπής/άλεσης και χρόνος παρασκευής

Πρώτη ύλη	Ποσότητα	Χρόνος
Βρασμένα αυγά	2pcs	4 x 1 sec
Ψωμί	40g	25 sec
Μαύρη σοκολάτα	100g	20 sec
Σκόρδο	50g	5 x 1 sec
Κρεμμύδι	200g	5 x 1 sec
Κρέας και ψάρι	200g	10 sec
Βότανα	30g	20 sec
Ξηροί καρποί	100g	25 sec
Σύκα και μέλι	260g & 40g	15 sec.

Τυρί	200g	20 sec.
------	------	---------

ΚΑΘΑΡΙΣΜΟΣ ΚΑΙ ΣΥΝΤΗΡΗΣΗ

Μην βυθίζετε το μοτέρ και τη εξάρτημα σύνδεσης του αναδευτήρα σε νερό.

- Αποσυνδέστε τη συσκευή από το ρεύμα πριν τον καθαρισμό.
- Αποσυναρμολογήστε όλα τα μέρη.
- Μην βυθίζετε το μοτέρ σε νερό.
- Σκουπίστε το μοτέρ με ένα υγρό πανί. Ποτέ μην το βυθίζετε σε νερό για να καθαρίσετε τη μονάδα, καθώς μπορεί να προκληθεί ηλεκτροπληξία.
- Καθαρίστε το δοχείο-δοσομετρητή, το μπολ του πολυκόπτη, τη λεπίδα και το καπάκι του πολυκόπτη στο πλυντήριο πιάτων ή σε ζεστό νερό με λίγο υγρό πλύσης.
- Στεγνώστε καλά για μελλοντική χρήση.

ΤΕΧΝΙΚΑ ΧΑΡΑΚΤΗΡΙΣΤΙΚΑ

Rated Voltage	220-240 V
Rated Frequency	50 Hz
Rated Power	1500 W

ΠΡΟΕΙΔΟΠΟΙΗΣΕΙΣ ΓΙΑ ΤΗ ΣΩΣΤΗ ΔΙΑΘΕΣΗ ΤΟΥ ΠΡΟΪΟΝΤΟΣ ΣΥΜΦΩΝΑ ΜΕ ΤΗΝ ΕΥΡΩΠΑΪΚΗ ΟΔΗΓΙΑ 2002/96/ΕΚ

Στο τέλος της ωφέλιμης ζωής του, το προϊόν δεν πρέπει να διατίθεται με τα αστικά απορρίμματα.

Μπορεί να διατεθεί σε ειδικά κέντρα διαφοροποιημένης συλλογής που ορίζουν οι δημοτικές αρχές, ή στις αντιπροσωπείες που παρέχουν αυτήν την υπηρεσία. Η διαφοροποιημένη διάθεση μίας ηλεκτρικής συσκευής επιτρέπει την αποφυγή πιθανών αρνητικών συνεπειών για το περιβάλλον και την υγεία από την ακατάλληλη διάθεση καθώς και την ανακύκλωση υλικών από τα οποία αποτελείται ώστε να επιτυγχάνεται σημαντική εξοικονόμηση ενέργειας και πόρων. Για την επισήμανση της υποχρεωτικής

χωριστής διάθεσης, το προϊόν φέρει το σήμα του διαγραμμένου τροχοφόρου κάδου απορριμμάτων.

