



MORRIS

MPD-8746

Διαβάστε αυτό το εγχειρίδιο

Μέσα θα βρείτε πολλές χρήσιμες συμβουλές για τη σωστή χρήση και συντήρηση του στεγνωτηρίου σας. Η εκτέλεση μιας βασικής προληπτικής φροντίδας μπορεί να σας εξοικονομήσει πολύ χρόνο και χρήμα κατά τη διάρκεια της ζωής του στεγνωτηρίου σας. Θα βρείτε πολλές απαντήσεις σε συνηθισμένα προβλήματα στο διάγραμμα συμβουλών αντιμετώπισης προβλημάτων. Αν διαβάσετε πρώτα το διάγραμμα των συμβουλών αντιμετώπισης προβλημάτων, ίσως να μην χρειαστεί να καλέσετε το τμήμα τεχνικής εξυπηρέτησης.

ΟΔΗΓΙΕΣ ΧΡΗΣΗΣ

ΣΤΕΓΝΩΤΗΡΙΟ



ΠΡΟΣΟΧΗ: ΚΙΝΔΥΝΟΣ ΠΥΡΚΑΓΙΑΣ!

Διαβάστε προσεκτικά τις Οδηγίες Χρήσης πριν χρησιμοποιήσετε τη συσκευή

ΕΙΣΑΓΩΓΕΑΣ
Καλλιόπη Καρύδα & ΣΙΑ Ε.Ε.
17ης Νοεμβρίου 87Α
55535, Πυλαία, Θεσσαλονίκη
Τηλ. 2316 006600
Fax. 2316 006650
www.morris.gr

ΠΕΡΙΕΧΟΜΕΝΑ

ΠΛΗΡΟΦΟΡΙΕΣ ΑΣΦΑΛΕΙΑΣ

- Πληροφορίες ασφαλείας 2

ΕΓΚΑΤΑΣΤΑΣΗ

- Περιγραφή προϊόντος 7
- Εγκατάσταση 7

ΛΕΙΤΟΥΡΓΙΕΣ

- Γρήγορη εκκίνηση 9
- Πριν το στέγνωμα 10
- Πίνακας ελέγχου 12
- Άλλες λειτουργίες..... 14
- Πίνακας προγραμμάτων 17

ΣΥΝΤΗΡΗΣΗ

- Φροντίδα και καθαρισμός 18
- Αντιμετώπιση προβλημάτων..... 20
- Τεχνικές προδιαγραφές 21
- Φύλλο προϊόντος..... 22

ΠΛΗΡΟΦΟΡΙΕΣ ΑΣΦΑΛΕΙΑΣ

■ Πληροφορίες ασφαλείας

⚠ Προειδοποίηση!

Για να αποφύγετε τυχόν ζημιές στη ζωή ή την περιουσία τη δική σας και άλλων ατόμων, ακολουθήστε τις οδηγίες ασφαλείας.

1. Το προϊόν αυτό ανήκει στις ηλεκτρικές συσκευές Κατηγορίας I και χρησιμοποιείται μόνο για το στέγνωμα υφασμάτων που έχουν πλυθεί με νερό στο σπίτι. Δώστε προσοχή στην ασφάλεια χρήσης της ηλεκτρικής ενέργειας κατά τη διάρκεια της λειτουργίας!
2. Πρέπει να χρησιμοποιηθεί πηγή τροφοδοσίας με αξιόπιστη γείωση. Το καλώδιο γείωσης της συσκευής πρέπει να θαφτεί κάτω από το έδαφος και δεν πρέπει να έρχεται σε επαφή με δίκτυα των δημόσιων επιχειρήσεων κοινής ωφέλειας, όπως σωλήνες νερού υδροδότησης ή αγωγούς φυσικού αερίου κλπ. Το καλώδιο γείωσης και το καλώδιο null πρέπει να διαχωρίζονται και δεν πρέπει να συνδέονται μαζί.
3. Το καλώδιο τροφοδοσίας πρέπει να πληροί τα πρότυπα IEC και να είναι σε θέση να αντέξει ρεύμα ισχύος πάνω από 16A. Για να εξασφαλίσετε την ασφάλεια τη δική σας και της οικογένειάς σας, εφαρμόστε άμεσα τις κατάλληλες τροποποιήσεις όταν το οικιακό σας ρεύμα δεν συμμορφώνεται με τις προαναφερόμενες απαιτήσεις.
4. Μην τοποθετείτε στο στεγνωτήριο φορτίο παραπάνω από το επιτρεπτό όριο. Για πληροφορίες ανατρέξτε στο σχετικό πίνακα.
5. Το στεγνωτήριο δεν πρέπει να χρησιμοποιείται όταν για το καθαρί- έχουν χρησιμοποιηθεί βιομηχανικές χημικές ουσίες.
6. Μη στεγνώνετε άπλυτα ρούχα στο στεγνωτήριο.
7. Αντικείμενα που έχουν λερωθεί με ουσίες όπως λάδι μαγειρέματος, ακετόνη, οινόπνευμα, βενζίνη, κηροζίνη, υγρό αφαίρεσης λεκέδων, νέφτι, κερί και καθαριστικά κεριού πρέπει να πλυθούν με ζεστό νερό και μια επιπλέον ποσότητα απορρυπαντικού προτού στεγνώσουν στο στεγνωτήριο.
8. Αντικείμενα όπως το αφρώδες ελαστικό (σε μορφή latex), σκουφάκια μπάνιου, αδιάβροχα υφάσματα, αντικείμενα από καουτσούκ και ρούχα ή μαξιλάρια που περιέχουν μαξιλαράκια από αφρώδες καουτσούκ δεν πρέπει να στεγνώνονται στο στεγνωτήριο.
9. Τα μαλακτικά υφασμάτων ή παρόμοια προϊόντα, θα πρέπει να χρησιμοποιούνται όπως ορίζεται από τις οδηγίες του μαλακτικού.

ΠΛΗΡΟΦΟΡΙΕΣ ΑΣΦΑΛΕΙΑΣ

10. Το τελικό στάδιο του κύκλου λειτουργίας του στεγνωτηρίου εκτελείται χωρίς θέρμανση (φάση κρυώματος) για να εξασφαλιστεί ότι τα αντικείμενα θα παραμείνουν σε θερμοκρασία που δεν θα τα καταστρέψει.
11. Το φίλτρο για τα χνούδια πρέπει να καθαρίζεται τακτικά.
12. Δεν πρέπει να αφήνετε τα χνούδια να συσσωρεύονται μέσα στο στεγνωτήριο.
13. Πρέπει να παρέχεται επαρκής αερισμός για να αποφευχθεί η επιστροφή μέσα στο δωμάτιο αερίων καύσης που προέρχονται από τα καύσιμα άλλων συσκευών, συμπεριλαμβανομένων των ανοικτών εστιών.
14. Ο εξερχόμενος αέρας δεν πρέπει να διοχετεύεται σε καπναγωγό που χρησιμοποιείται για την εξαγωγή καπνών από συσκευές που χρησιμοποιούν αέριο ή άλλα καύσιμα.
15. Η συσκευή δεν πρέπει να τοποθετείται πίσω από πόρτα που κλειδώνει, συρόμενη πόρτα ή πόρτα με μεντεσέ στην αντίθετη πλευρά αυτής του στεγνωτήρα. Σε μια τέτοια περίπτωση, η θύρα του στεγνωτηρίου δεν μπορεί να ανοίξει πλήρως.
16. Ορισμένα ρούχα που έχουν υπολείμματα από λάδι μπορεί να αναφλεγούν, ειδικά όταν εκτεθούν σε πηγές θερμότητας, όπως το στεγνωτήριο. Αν η θερμότητα δεν μπορεί να διαφύγει, τα ρούχα υπερθερμαίνονται, με αποτέλεσμα την ανάφλεξή τους. Η συσσώρευση, στοίβαξη ή αποθήκευση τέτοιων ρούχων μπορεί να εμποδίσει τη διαφυγή της θερμότητας και να δημιουργήσει κίνδυνο πυρκαγιάς.
17. Εάν είναι αναπόφευκτο να τοποθετήσετε υφάσματα που περιέχουν φυτικό ή μαγειρικό λάδι ή έχουν μολυνθεί από προϊόντα φροντίδας μαλλιών στο στεγνωτήριο, θα πρέπει πρώτα να τα πλύνετε με ζεστό νερό και απορρυπαντικό. Αυτό θα μειώσει, αλλά δεν εξαλείφει τον κίνδυνο.
18. Η συσκευή δεν πρέπει να ανατραπεί κατά τη διάρκεια της κανονικής χρήσης ή της συντήρησης.
19. Αφαιρέστε όλα τα αντικείμενα από τις τσέπες, όπως αναπτήρες και σπύρτα.

ΠΛΗΡΟΦΟΡΙΕΣ ΑΣΦΑΛΕΙΑΣ

20. Η συσκευή αυτή μπορεί να χρησιμοποιηθεί από παιδιά ηλικίας 8 ετών και άνω καθώς και από άτομα με μειωμένη σωματική, ψυχική ή διανοητική υγεία ή έλλειψη εμπειρίας και γνώσης, εφόσον τύχουν επίβλεψης ή εκπαίδευσης σχετικά με τη χρήση της συσκευής με ασφαλή τρόπο και κατανοήσουν τους κινδύνους που συνδέονται με αυτή τη χρήση. Τα παιδιά δεν πρέπει να παίζουν με τη συσκευή. Οι εργασίες καθαρισμού και συντήρησης δεν θα πρέπει να εκτελούνται από τα παιδιά χωρίς επίβλεψη.
21. Εάν το καλώδιο παροχής ρεύματος υποστεί φθορά, πρέπει να αντικατασταθεί από τον κατασκευαστή, τον τεχνικό αντιπρόσωπό του ή από πρόσωπο με ανάλογη κατάρτιση για την αποφυγή κινδύνου.
22. Η συσκευή αυτή είναι κατάλληλη για χρήση μόνο σε εσωτερικούς χώρους.
23. Τα ανοίγματα δεν πρέπει να φράζονται από κάποιο χαλί.
24. Παιδιά μικρότερα των 3 ετών θα πρέπει να βρίσκονται μακριά από τη συσκευή, εκτός αν είναι κάτω από συνεχή επίβλεψη.
25. Αν η συσκευή διαπιστώσετε ότι λειτουργεί σε ασυνήθιστα υψηλή θερμοκρασία, αποσυνδέστε την αμέσως από το ρεύμα.

ΠΛΗΡΟΦΟΡΙΕΣ ΑΣΦΑΛΕΙΑΣ

- Προειδοποίηση: Η συσκευή δεν πρέπει να συνδέεται με εξωτερική συσκευή ενεργοποίησης πχ χρονοδιακόπτη ή σε κύκλωμα που ενεργοποιείται και απενεργοποιείται συχνά.
- Αφαιρέστε όλα τα υλικά συσκευασίας πριν τη χρήση της συσκευής. Διαφορετικά μπορεί να προκληθεί σοβαρή ζημιά.

⚠ Προειδοποίηση!

Μη διακόπτετε ποτέ τη λειτουργία του στεγνωτηρίου πριν από το τέλος του κύκλου στεγνώματος, εκτός αν βγάλετε αμέσως όλα τα ρούχα και τα απλώσετε έτσι, ώστε να μπορεί να διαχέεται η θερμότητα.

ΣΗΜΕΙΩΣΗ ΓΙΑ ΤΗΝ ΑΝΑΚΥΚΛΩΣΗ



A.M.P. 00510

Π.Δ. 117/2004

Το προϊόν που αγοράσατε έχει σχεδιαστεί και κατασκευαστεί με υλικά υψηλών προδιαγραφών και εξαρτήματα που μπορούν να ανακυκλωθούν και να ξαναχρησιμοποιηθούν. Το σύμβολο υποδεικνύει ότι οι ηλεκτρικές και ηλεκτρονικές συσκευές, στο τέλος της ζωής τους, θα πρέπει να μεταφέρονται σε ειδικούς χώρους απορριμμάτων, ξεχωριστά από τα σκουπίδια του σπιτιού σας. Παρακαλούμε, ρωτήστε τον τοπικό σας δήμο για τον χώρο απόρριψης ηλεκτρικών και ηλεκτρονικών συσκευών ή για τοποθεσία απόρριψης συσκευών προς ανακύκλωση. Στις χώρες της Ευρωπαϊκής Ένωσης, υπάρχουν σημεία συγκέντρωσης χρησιμοποιημένων ηλεκτρικών και ηλεκτρονικών συσκευών.

ΔΗΛΩΣΗ ΣΥΜΜΟΡΦΩΣΗΣ

Με την παρούσα, δηλώνουμε ότι η παρούσα συσκευή συμμορφώνεται προς τις ουσιώδεις απαιτήσεις και τις λοιπές διατάξεις των παρακάτω οδηγιών:

EMC-Directive: 14 / 30 / EU

Low Voltage Directive: 14/ 35 / EU ErP

Directive 09 / 125 / EC

CE Marking: 93 / 68 / EEC

RoHS Directive: 11 / 65 / EU Delegated Directive (EU) 15 / 863

Αντίγραφο της Δήλωσης Συμμόρφωσης υπάρχει στο www.morris.gr



ΠΛΗΡΟΦΟΡΙΕΣ ΑΣΦΑΛΕΙΑΣ

Κίνδυνος ηλεκτροπληξίας

1. Μην τραβάτε με δύναμη το καλώδιο του ρεύματος για να το βγάλετε από την πρίζα.
2. Μην συνδέετε/αποσυνδέετε το καλώδιο με βρεγμένα χέρια.
3. Μην καταστρέψετε το καλώδιο ρεύματος και το φισ.

Κίνδυνος τραυματισμού

1. Μην κάνετε αποσυναρμολόγηση και εγκατάσταση του στεγνωτηρίου χωρίς καθοδήγηση ή επίβλεψη.
2. Μην τοποθετείτε το στεγνωτήριο επάνω σε πλυντήριο χωρίς κιτ τοποθέτησης. Αν θέλετε να το τοποθετήσετε επάνω στο πλυντήριο, προμηθευτείτε τα κατάλληλα ειδικά εξαρτήματα και φροντίστε η τοποθέτηση να γίνει από τον κατασκευαστή, τον αντιπρόσωπο σέρβις ή από εξι- σου εξειδικευμένα άτομα, προς αποφυγή κινδύνου.
3. Μην στηρίζετε πάνω στην ανοιχτή πόρτα του στεγνωτηρίου.
4. Μην τοποθετείτε πάνω στο στεγνωτήριο αντικείμενα όπως κεριά ή ηλεκτρικές εστίες.

Κίνδυνος ζημιάς

1. Μην χρησιμοποιείτε το στεγνωτήριο πάνω από την ονομαστική ισχύ.
2. Δεν πρέπει να χρησιμοποιείτε το στεγνωτήριο χωρίς τη θύρα και τη βάση του φίλτρου.
3. Μην στεγνώνετε τα ρούχα πριν από το στύψιμο.
4. Μην εκθέτετε το στεγνωτήριο στο άμεσο ηλιακό φως. Είναι μόνο για εσωτερικούς χώρους.
5. Μην τοποθετείτε το στεγνωτήριο σε υγρό και νοτισμένο περιβάλλον.
6. Κατά τις εργασίες καθαρισμού και συντήρησης, θυμηθείτε να αποσυν- δέσετε το καλώδιο τροφοδοσίας και να μην πλένετε το στεγνωτήριο με νερό.

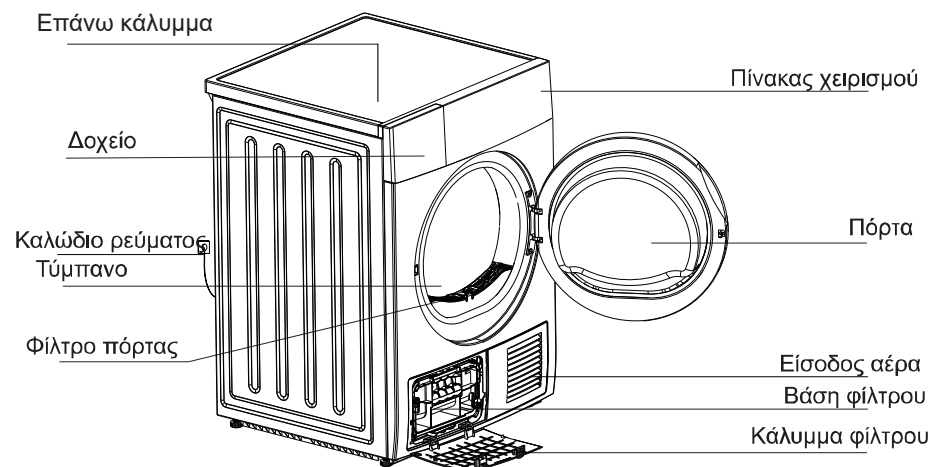
Κίνδυνος έκρηξης

Μη στεγνώνετε ρούχα λερωμένα με εύφλεκτες ουσίες όπως πετρέλαιο ή αλκοόλ, διαφορετικά, υπάρχει κίνδυνος έκρηξης.

Μοντέλο	Ονομαστική χωρητικότητα
MPD-8746	8.0kg

ΕΓΚΑΤΑΣΤΑΣΗ

■ Περιγραφή μερών



Σημείωση: Το πραγματικό προϊόν υπερισχύει

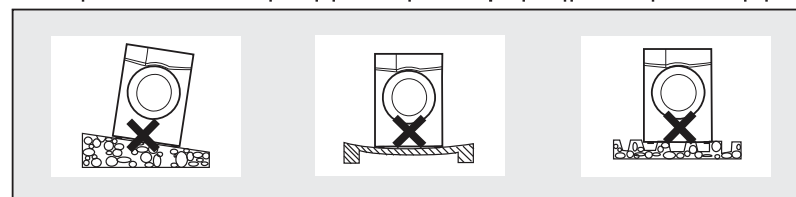
ΕΓΚΑΤΑΣΤΑΣΗ

Μεταφορά

Μετακινήστε τη συσκευή με προσοχή. Μην πιάνετε τα κύρια μέρη του μηχανήματος. Η πόρτα του μηχανήματος δεν επιτρέπεται να χρησιμοποιείται ως λαβή μεταφοράς.

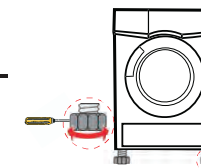
Θέση εγκατάστασης

1. Για δική σας διευκόλυνση, προτείνεται να τοποθετήσετε το στεγνωτήριο κοντά στο πλυντήριο σας.
2. Τοποθετήστε το στεγνωτήριο σε καθαρό χώρο όπου δεν συσσωρεύονται ακαθαρσίες. Ο αέρας πρέπει να κλυκλοφορεί ελεύθερα γύρω από τη συσκευή. Μη φράζετε τη μπροστινή είσοδο αέρα ή τις γρίλιες εισαγωγής αέρα στο πίσω μέρος του μηχανήματος.
3. Για να ελαχιστοποιηθούν οι κραδασμοί και ο θόρυβος από τη χρήση του μηχανήματος, τοποθετήστε το σε σταθερό και επίπεδο δάπεδο.
4. Μην αφαιρείτε ποτέ τα πόδια. Μην περιορίζετε την απόσταση από το δάπεδο με χαλιά με παχύ πέλμα, σανίδες ή παρόμοια. Αυτό μπορεί να προκαλέσει υπερθέρμανση και πρόβλημα στη λειτουργία.



Οριζοντιοποίηση

Όταν το τοποθετήσετε στη μόνιμη θέση τους, ελέγξτε με αλφάδι ότι το στεγνωτήριο είναι απολύτως οριζόντιο. Αν δεν είναι, ρυθμίστε τα πόδια με ένα εργαλείο.



Σύνδεση με την πηγή τροφοδοσίας

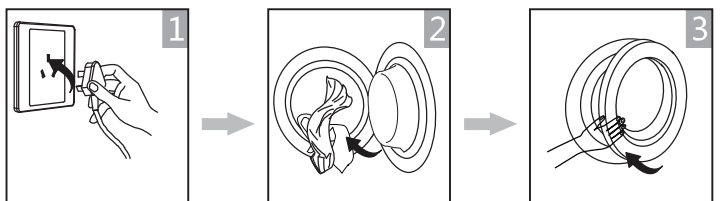
1. Βεβαιωθείτε ότι η τάση της τροφοδοσίας ρεύματος είναι η ίδια με αυτήν της ηλεκτρικής προδιαγραφής του στεγνωτηρίου.
2. Μη συνδέετε τη συσκευή με ηλεκτρικό πίνακα, μετατροπέα πριζών ή μπαλαντέζα.

ΛΕΙΤΟΥΡΓΙΕΣ

■ Γρήγορη εκκίνηση

🔔 Σημείωση!

Πριν τη χρήση βεβαιωθείτε ότι η συσκευή έχει τοποθετηθεί σωστά



Σύνδεση στο ρεύμα

τοποθέτηση ρούχων

κλείσιμο πόρτας

Στέγνωμα



on

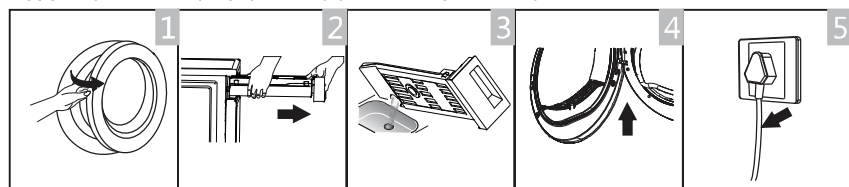
επιλογή προγράμματος

επιλογή λειτουργίας

εκκίνηση

Μετά το τέλος του στεγνώματος

Ηχητική ειδοποίηση ή ένδειξη 0:00 στην οθόνη



Ανοίξτε την πόρτα και βγάλτε τα ρούχα

Αφαιρέστε το δοχείο

αδειάστε το νερό

καθαρίστε το φίλτρο

Αποσυνδέστε

🔔 Σημείωση!

- Αν χρησιμοποιείτε πρίζα με διακόπτη, πατήστε το διακόπτη για να διακοπεί η παροχή ρεύματος

🔔 Σημείωση!

- Μην υπερφορτώνετε τη συσκευή.
- Μην βάζετε εντελώς βρεγμένα ρούχα. Κίνδυνος βλάβης ή και πυρκαγιάς

ΛΕΙΤΟΥΡΓΙΕΣ

■ Πριν την πρώτη χρήση





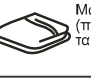


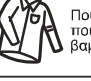



Προσοχή

1. Μετά τη μεταφορά, αφήστε το στεγνωτήριο εκτός λειτουργίας για 2 ώρες. Πριν από την πρώτη χρήση, χρησιμοποιήστε ένα μαλακό πανί για να καθαρίσετε το εσωτερικό τύμπανο
 - α. Τοποθετήστε μερικά καθαρά κουρέλια μέσα στο τύμπανο.
 - β. Συνδέστε το φιν στην πρίζα και πατήστε το κουμπί **【On/Off】**.
 - γ. Επιλέξτε το πρόγραμμα **【Refresh】** και έπειτα το κουμπί **【Έναρξη/Παύση】**.
 - δ. Μετά την ολοκλήρωση του προγράμματος, ακολουθήστε τις οδηγίες στην παράγραφο «καθάρισμα και τυπική συντήρηση» (σελίδα 19) για να καθαρίσετε το φίλτρο.
2. Κατά τη διάρκεια του στεγνώματος, ο συμπιεστής και η αντλία νερού κάνουν θόρυβο, κάτι που είναι απολύτως φυσιολογικό.

Συμβουλές

1. Πριν από το στέγνωμα, στύψτε καλά τα ρούχα στο πλυντήριο. Η υψηλή ταχύτητα περιστροφής μπορεί να μειώσει το χρόνο και την κατανάλωση ρεύματος.
2. Για ομοιόμορφο στέγνωμα, ταξινομήστε τα ρούχα ανάλογα με τον τύπο του υφάσματος και το πρόγραμμα στεγνώματος.
3. Πριν από το στέγνωμα, κλείστε τα φερμουάρ, κουμπώστε τα κουμπιά, τις αγκράφες, τις ζώνες κλπ.
4. Μην στεγνώνετε υπερβολικά τα ρούχα, επειδή μπορεί εύκολα να ζαρώσουν ή να συρρικνωθούν.
5. Μην στεγνώνετε τα ρούχα που περιέχουν καουτσούκ ή παρόμοια ελαστικά υλικά όπως αδιάβροχα, καλύμματα ποδηλάτων κ.λπ.
6. Η πόρτα μπορεί να ανοίξει μόνο μετά την ολοκλήρωση του προγράμματος του στεγνωτήριου. Μην επιχειρήσετε να ανοίξετε την πόρτα προτού ολοκληρωθεί το πρόγραμμα, καθώς μπορεί να προκαλέσετε εγκαύματα στο δέρμα σας από τον καυτό ατμό ή κάποια καυτή επιφάνεια.
7. Καθαρίστε το φίλτρο για τα χνούδια και αδειάστε το δοχείο μετά από κάθε χρήση για να αποφύγετε την αύξηση του χρόνου και της κατανάλωσης ρεύματος.
8. Μην στεγνώνετε ρούχα μετά από στεγνό καθάρισμα
9. Επιλέξτε το κατάλληλο πρόγραμμα όταν βάζετε μάλλινα, για να κάνετε τα ρούχα πιο φρέσκα και αφράτα.

Οι τιμές βάρους έχουν ως εξής:

 Σύμμεκτα υφάσματα (περίπου 800g)	 Τζάκετ (περίπου 800g τα βαμβακερά)	 Παντελόνια τζην (περίπου 800g)	 Πετσέτες (περίπου 900g οι βαμβακερές)
 Μονά σερόνια (περίπου 600g τα βαμβακερά)	 Ρούχα εργασίας (πάνω και κάτω) (περίπου 1120g τα βαμβακερά)	 Πιτζάμες (περίπου 200g)	 Πουκάμισο (περίπου 300g τα βαμβακερά)
 Φανέλες (περίπου 180g οι βαμβακερές)	 Σλιπ (περίπου 70g τα βαμβακερά)	 Κάλτσες (περίπου 30g για σύμμεκτα υλικά)	

ΛΕΙΤΟΥΡΓΙΕΣ

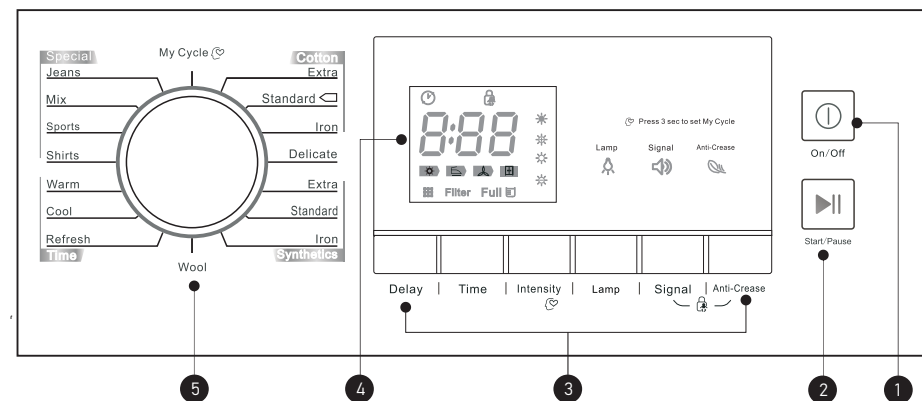
Σύμβολα στεγνώματος

Χρησιμοποιήστε με προσοχή το στεγνωτήριο όταν τα υλικά των ρούχων σας δεν είναι κατάλληλα για στέγνωμα από αυτό ή όταν φέρουν τα εξής σύμβολα:

 Στέγνωμα	 Κανονικό	 Όχι περιστροφή, κανονικό στέγνωμα	 Όχι στέγνωμα
 Line dry / hang to dry	 Στέγνωμα χωρίς στίψιμο	 Επίπεδο στέγνωμα	 Στη σκιά
 Στεγνό καθάρισμα	 Όχι στεγνό καθάρισμα	 Στεγνό καθάρισμα κανονικού κύκλου με όποιο διάλυμα	 Στεγνό καθάρισμα κανονικού κύκλου με διάλυμα πετρελίου

ΛΕΙΤΟΥΡΓΙΕΣ

■ Πίνακας χειρισμού



ΛΕΙΤΟΥΡΓΙΕΣ

1 On/Off


Πλήκτρο για την ενεργοποίηση ή απενεργοποίηση της συσκευής



2 Έναρξη / Παύση

Πλήκτρο εκκίνησης ή παύσης του προγράμματος

3 Ειδικές λειτουργίες

Κουμπιά για επιλογή επιπλέον λειτουργιών

 Ένδειξη φίλτρου
Μετά το τέλος καθαρίστε το φίλτρο όταν ανάψει η ένδειξη φίλτρου 

 Ένδειξη δεξαμενής
Μετά το τέλος, όταν ανάψει η ένδειξη, αδειάστε τη δεξαμενή νερού 


 Καθυστέρηση έναρξης

 Χρόνος

 Παιδικό κλείδωμα

 Ένδειξη υπολειπόμενου χρόνου / Μήνυμα λάθους

 Ένδειξη σταδίου κύκλου

 Filter Καθαρισμός φίλτρου (προειδοποίηση)

 Full  Άδειασμα δεξαμενής νερού (προειδοποίηση)

 Επίπεδο στεγνώματος (4 βαθμίδες)

 Ένδειξη φωτισμού κάδου

 Ένδειξη ηχητικού μηνύματος

 Λειτουργία «χωρίς τσαλάκωμα»

 Ο Κύκλος Μου

ΛΕΙΤΟΥΡΓΙΕΣ

Επιλογή προγράμματος

1. Πατήστε το κουμπί **【On/Off】** μέχρι να ανάψει η οθόνη με τις ενδείξεις LED και στρέψτε τον διακόπτη προγραμμάτων για να επιλέξετε το πρόγραμμα που θέλετε.
2. Επιλέξτε τις λειτουργίες **【Καθυστέρηση】**, **【Χρόνος】**, **【Έναρξη】** **【Χωρίς τσαλακ.】** ή **【Ηχητικό σήμα】** για πρόσθετες επιλογές.
3. Πατήστε το κουμπί **【Έναρξη/Παύση】**.

Έναρξη προγράμματος

Το τύμπανο θα συνεχίσει να περιστρέφεται μετά την έναρξη του προγράμματος, η ένδειξη σταδίου κύκλου στην οθόνη θα αναβοσβήνει διαδοχικά και ο χρόνος που απομένει θα αλλάζει αυτόματα.

Τέλος προγράμματος

1. Το τύμπανο θα σταματήσει να λειτουργεί μετά το τέλος του προγράμματος, η οθόνη θα εμφανίσει την ένδειξη **0:00**, η ένδειξη σταδίου θα προχωρήσει στο τελευταίο στάδιο. Το στεγνωτήριο θα ξεκινήσει τη λειτουργία **【Χωρίς τσαλ】** αν ο χρήστης δεν βγάλει τα ρούχα εγκαίρως (βλ. σελίδα 15). Πατήστε το κουμπί **【On/Off】** για να διακόψετε την τροφοδοσία ρεύματος και αποσυνδέστε τη συσκευή από την πρίζα.
2. Αν παρουσιαστεί απρόσμενη διακοπή λειτουργίας κατά τη διάρκεια του στεγνώματος, αντιμετωπίστε το πρόβλημα σύμφωνα με τις οδηγίες της παραγράφου «Ενδείξεις δυσλειτουργίας και λύσεις» στη σελίδα

■ Άλλες λειτουργίες

1. Οδηγίες για την χρονοκαθυστέρηση στεγνώματος


Αυτή η λειτουργία χρησιμοποιείται για να αρχίσει το στέγνωμα των ρούχων με καθυστέρηση από 0 έως 24 ώρες. Ο χρόνος καθυστέρησης σημαίνει ότι το πρόγραμμα στεγνώματος θα αρχίσει μετά από X ώρες. Όταν ξεκινάει το πρόγραμμα καθυστέρησης, ο χρόνος αρχίζει και μειώνεται στην οθόνη και το εικονίδιο ☺ αναβοσβήνει. Τα βήματα με λεπτομέρειες

- (1). Βάλτε τα ρούχα στο μηχάνημα και βεβαιωθείτε ότι η πόρτα είναι κλειστή.
- (2). Πατήστε το κουμπί **【On/Off】** και στρίψτε τον διακόπτη επιλογής προγραμμάτων το πρόγραμμα που θέλετε.
- (3). Επιλέξτε **【Χωρίς τσαλακ.】** ή **【Ηχητικό σήμα】** ανάλογα με τις ανάγκες σας.
- (4). Πατήστε το κουμπί **【Καθυστέρηση】**.
- (5). Συνεχίστε να πατάτε το κουμπί **【Καθυστέρηση】** για να επιλέξετε τον χρόνο.
- (6). Μόλις πατήσετε το κουμπί **【Έναρξη/Παύση】** το στεγνωτήριο είναι σε κατάσταση λειτουργίας. Η διαδικασία στεγνώματος θα ξεκινήσει αυτόματα μόλις παρέλθει ο χρόνος καθυστέρησης.
- (7). Αν πατήσετε ξανά το κουμπί **【Έναρξη/Παύση】**, θα γίνει παύση της διαδικασίας καθυστέρησης.
- (8). Αν θέλετε να ακυρώσετε τη λειτουργία καθυστέρησης, πατήστε το κουμπί **【On/Off】**

ΛΕΙΤΟΥΡΓΙΕΣ

- Οδηγίες για την λειτουργία **【Time】**
Όταν επιλέγετε το πρόγραμμα χρόνου, το πλήκτρο **【Time】** χρησιμοποιείτε για την ρύθμιση του χρόνου στεγνώματος σε βήματα των 10 λεπτών.
- Οδηγίες για την λειτουργία **【Ένταση】**
Επιτρέπει την ρύθμιση του επιπέδου στεγνώματος. Υπάρχουν 4 επίπεδα
Ο χρόνος στεγνώματος αυξάνεται κατά 3 λεπτά σε κάθε επίπεδο.
(1).Η συγκεκριμένη λειτουργία μπορεί να επιλεχθεί μόνον πριν την έναρξη του προγράμματος.
(2).Πιέστε το πλήκτρο **【Ένταση】** για να επιλέξετε το επιθυμητό επίπεδο.
(3).Μπορείτε να χρησιμοποιήσετε τη λειτουργία σε όλα τα προγράμματα εκτός από τα παρακάτω: **【Βαμβακερά Σιδέρωμα】** **【Ευαίσθητα】** **【Συνθετικά σιδέρωμα】** **【Μάλλινα】** **【Χρόνος】**
- Οδηγίες για την **【Λάμπα】**
Η λάμπα φωτισμού μέσα στον κάδο θα ανάψει και θα παραμείνει αναμμένη για 3 λεπτά εάν πιέσετε το πλήκτρο **【Λάμπα】** ή για 1 λεπτό εάν ανοίξετε την πόρτα.
- **【Ηχητικό σήμα】**
Ενεργοποίηση ή απενεργοποίηση του ηχητικού σήματος.
Γενικά, είναι ανενεργό. Πατήστε το αν χρειάζεται.
Όταν το ηχητικό σήμα είναι ενεργοποιημένο:
(1) Η συσκευή εκπέμπει ήχο αν πατηθούν τα κουμπιά έξτρα λειτουργιών.
(2) Αν το στεγνωτήριο λειτουργεί και γυρίσετε τον διακόπτη επιλογής λειτουργίας, το στεγνωτήριο υπενθυμίζει στο χρήστη ότι η επιλογή αυτή δεν είναι έγκυρη.
(3) Όταν τελειώσει το πρόγραμμα στεγνώματος, επίσης αναπαράγεται ήχος ειδοποίησης του χρήστη.
- Οδηγίες για τη λειτουργία **【Χωρίς τσαλάκ.】**
Στο τέλος του κύκλου στεγνώματος, η φάση χωρίς τσαλάκωμα διαρκεί 30 (προεπιλογή) ή 120 λεπτά μετά από επιλογή. Αυτή η λειτουργία αποτρέπει το τσαλάκωμα των ρούχων.
Μπορείτε να βγάλετε τα ρούχα κατά τη λειτουργία χωρίς τσαλακ. Όλα τα προγράμματα διαθέτουν αυτή τη λειτουργία εκτός από τα **【μάλλινα】**, **【φρεσκάρ.】** και **【Δροσερό】**

ΛΕΙΤΟΥΡΓΙΕΣ

- Οδηγίες για την λειτουργία **【Ο κύκλος μου】**
Επιτρέπει τον σχεδιασμό και αποθήκευση του αγαπημένου κύκλου στεγνώματος που χρησιμοποιείτε συχνά.
(1).Επιλέξτε το πρόγραμμα που θέλετε και τις επιπλέον λειτουργίες που επιθυμείτε.
(2).Πιέστε το πλήκτρο **【Ένταση】** για 3 δευτέρα έως ότου ακουστεί το ηχητικό σήμα και το επιθυμητό πρόγραμμα έχει αποθηκευτεί.
(3).Επιλέξτε το πρόγραμμα **【Ο κύκλος μου】**, για να ξεκινήσει το αγαπημένο σας πρόγραμμα.
Εάν θέλετε να αλλάξετε τις ρυθμίσεις του προγράμματος **【Ο κύκλος μου】** επαναλάβετε τα βήματα (1) & (2).
- Οδηγίες για τη λειτουργία **【Παιδικό κλείδωμα】**
(1). Αυτό το μηχάνημα διαθέτει ένα ειδικό κλείδωμα για την ασφάλεια των παιδιών, το οποίο δεν επιτρέπει το κατά λάθος πάτημα των κουμπιών ή επιλογή λάθος λειτουργίας.
(2). Ενώ το στεγνωτήριο είναι σε λειτουργία, πατήστε ταυτόχρονα τα κουμπιά **【Χωρίς τσαλάκ.】** και **【Ηχητικό σήμα】** για πάνω από 3 δευτερόλεπτα για να ξεκινήσει το παιδικό κλείδωμα. Μόλις ενεργοποιηθεί το παιδικό κλείδωμα η οθόνη εμφανίζει την ένδειξη «» και όλα τα κουμπιά γίνονται ανενεργά εκτός από το **【On/Off】**. Όταν είναι ενεργοποιημένο το παιδικό κλείδωμα, πατήστε ταυτόχρονα τα κουμπιά **【Χωρίς τσαλάκ.】** και **【Ηχητικό σήμα】** για πάνω από 3 δευτ. για να το απενεργοποιήσετε.

■ Πίνακας προγραμμάτων

Πρόγραμμα	Μέγιστο βάρος 8.0kg	Εφαρμογή/Ιδιότητες		Καθυστέρηση	Χρόνος
		Βαμβακερά	Ευαίσθητα		
Βαμβακερά	8.0kg	Για βαμβακερά και χρωματιστά κατασκευασμένα από βαμβάκι ή λινό.		N	O
		Επιπλέον	Για το στεγνώμα βαμβακερών. Επίπεδο στεγνώματος: έξτρα στεγνώμα.		
		Κανονικό	Για το στεγνώμα βαμβακερών. Επίπεδο στεγνώματος: στεγνώμα για τη γουλάπα.		
		Σιδερώμα	Για το στεγνώμα βαμβακερών. Επίπεδο στεγνώματος: κατάλληλο για σιδερώμα.		
Ευαίσθητα	1.0kg	Για το στεγνώμα ευαίσθητων υφασμάτων, τα οποία είναι καταλληλά για στεγνώμα ή πλύσιμο στο χέρι σε χαμηλές θερμοκρασίες			
Συμβατικά	3.5kg	Για ρούχα που δεν χρειάζονται σιδερώμα, κατασκευασμένα από συνθετικά και σύμμεικτα υφάσματα, βαμβάκι.		N	O
		Επιπλέον	Για το στεγνώμα χοντρών ρούχων ή ρούχων με πολλαπλές επιστρώσεις. Επίπεδο στεγνώματος: έξτρα στεγνώμα.		
		Κανονικό	Για το στεγνώμα λεπτών συνθετικών υφασμάτων, τα οποία δεν σιδερώνονται, όπως πρόγραμμα πουκάμισα. Επίπεδο ενδιάμεσο. Για γουλάπα.		
		Σιδερώμα	Για το στεγνώμα συνθετικών υφασμάτων που σιδερώνονται, όπως πλεκτά, μπλουζές.		
Μάλλινα	1.0kg	Για φρεσκάρισμα μάλλινων ρούχων (δε μπορεί να χρησιμοποιηθεί για στέγνωμα). Όταν ο κύκλος τελειώσει αφήστε τα να στεγνώσουν στον αέρα.			
Ειδικά	1.0kg	Jeans	Για στεγνώμα jeans τα οποία σίβονται σε υψηλές ταχύτητες στο πλυντήριο ρούχων.		
		Mix	Αν δεν έχετε σήγουρα για το υλικό του ρούχου, επιλέξτε ανάμεικτα		
		Αθλητικά	Για στεγνώμα αθλητικών, λεπτών υφασμάτων και υφασμάτων από πολυεστέρα που δεν σιδερώνονται.		
		Πουκάμισα	Για ρούχα όπως πουκάμισα και μπλουζές με λεπτομέρεια «χωρίς τσαλάκιωμα» για εύκολο σιδερώμα. Τοποθετήστε ληθα ρούχα στον κάδο. Μετά το στεγνώμα, κρεμάστε τα ρούχα σε κρεμάστρα		
Ο κύκλος μου		Ορίστε και αποθηκεύστε το αγαπημένο σας πρόγραμμα			
Χρόνος	1.0kg	Ζεστό	Για ζεστασιά των ρούχων σε χρόνο από 10 έως 120 λεπτά (σε βήματα των 10 λεπτών).	N	
		Δροσερό	Για φρεσκάρισμα ρούχων χωρίς την χρήση θερμού αέρα σε χρόνο από 10 έως 30 λεπτά (σε βήματα των 10 λεπτών).		
		Φρεσκάριμα	Για φρεσκάρισμα ρούχων που έχουν παραμείνει για μεγάλο χρονικό διάστημα στην γουλάπα σε χρόνο από 20 έως 150 λεπτά (σε βήματα των 10 λεπτών).		N

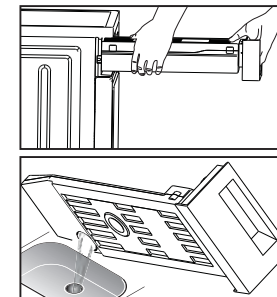
Σημείωση!

- ☐ Το σύμβολο αυτό υποδεικνύει το πρόγραμμα ελέγχου ενεργειακής απόδοσης «τυπικό πρόγραμμα για βαμβακερά» το οποίο είναι σε συμφωνία με την οδηγία 392/2012/ΕΕ, υπολογισμένο βάση του EN 61121 και κατάλληλο για το στεγνώμα κανονικού φορτίου βαμβακερών στην ονομαστική χωρητικότητα.
- Υφάσματα πολλαπλών στρώσεων ή χοντρά, όπως σεντόνια, jeans, μπουφάν κτλ δεν στεγνώνουν εύκολα. Είναι καλύτερο να χρησιμοποιήσετε το πρόγραμμα «Βαμβακερά επιπλέον» ή την λειτουργία «Ένταση»(σελίδα 15).
- Καθώς τα ανομοιόμορφα, χοντρά υφάσματα πολλαπλών στρώσεων δεν είναι εύκολο να στεγνώσουν, είναι καλύτερο να χρησιμοποιήσετε το κατάλληλο πρόγραμμα για να τα στεγνώσετε ξανά, αν τα ρούχα είναι ακόμα υγρά σε κάποια σημεία μετά την ολοκλήρωση του προγράμματος.
- Οι μετρήσεις έχουν γίνει σύμφωνα με το πρότυπο EN 61121. Η πραγματική κατανάλωση μπορεί να διαφέρει από τις τιμές του πίνακα, ανάλογα με το φορτίο, τον τύπο των ρούχων, την εναπομείνουσα υγρασία και την επιλογή επιπλέον λειτουργιών.

■ Καθαρισμός και φροντίδα

Αδειασμα του δοχείου νερού

1. Πιάστε με τα δύο χέρια και τραβήξτε έξω το δοχείο νερού.
2. Γείρετε το δοχείο νερού και αδειάστε το συμπυκνωμένο νερό στο νεροχύτη.
3. Τοποθετήστε το δοχείο νερού ξανά στη θέση του.



! Προειδοποίηση!

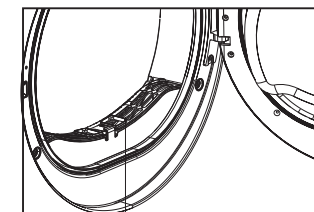
1. Αδειάζετε το δοχείο νερού μετά από κάθε χρήση. Αν το δοχείο νερού γεμίσει κατά τη διαδικασία στεγνώματος, αρχίζει να αναβοσβήνει το εικονίδιο . Μόλις αδειάσετε το δοχείο νερού, μπορείτε να ξεκινήσετε πάλι το στεγνωτήριο πατώντας το κουμπί **【Έναρξη/Παύση】**.
2. Μην πίνετε το συμπυκνωμένο νερό.
3. Μη χρησιμοποιείτε το στεγνωτήριο χωρίς το δοχείο νερού.

Καθαρισμός φίλτρων

Το στεγνωτήριο έχει ένα κυρίως φίλτρο και ένα φίλτρο μπροστά από τον εναλλάκτη θερμότητας για αυξημένη προστασία. Βεβαιωθείτε ότι καθαρίζετε καλά τα φίλτρα μετά από κάθε κύκλο στεγνώματος

Καθάρισμα του φίλτρου πόρτας

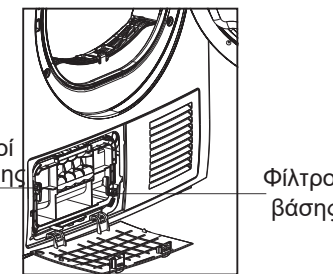
1. Ανοίξτε την πόρτα.
2. Αφαιρέστε το φίλτρο πόρτας.
3. Καθαρίστε το φίλτρο και αφαιρέστε τις ακαθαρσίες από το φίλτρο πόρτας.
4. Ξανατοποθετήστε το φίλτρο πόρτας στη θέση του.



Φίλτρο πόρτας

Καθάρισμα τη βάση φίλτρου

1. Ανοίξτε το κάλυμμα του φίλτρου.
2. Ξεβιδώστε τους δύο αντικριστούς μοχλούς ασφάλισης και τραβήξτε από τη λαβή. Μοχλοί ασφάλισης
3. Καθαρίστε καλά τη βάση φίλτρου. Αν υπάρχουν πολλά χνούδια χρησιμοποιήστε τρεχούμενο νερό.
4. Ξανατοποθετήστε τη βάση φίλτρου στη θέση της, αφού βεβαιωθείτε ότι έχει στεγνώσει καλά.
5. Βιδώστε τους μοχλούς ασφάλισης.
6. Κλείστε το κάλυμμα φίλτρου μέχρι να κλειδώσει στη θέση του.



Κάλυμμα

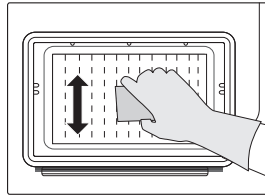
Φίλτρο βάσης

ΣΥΝΤΗΡΗΣΗ

📌 Σημείωση!

1. Τα χνούδια που συσσωρεύονται στο φίλτρο θα μπλοκάρουν την κυκλοφορία του αέρα και θα προκληθεί αύξηση του χρόνου στεγνώματος και μεγαλύτερη κατανάλωση ρεύματος.
2. Αποσυνδέστε από την πρίζα πριν το καθάρισμα!
3. Μη χρησιμοποιείτε τη συσκευή χωρίς το φίλτρο!
4. Καθαρίζετε το φίλτρο μετά από κάθε χρήση για να μη μαζεύονται χνούδια μέσα στο στεγνωτήριο.

Περίπου μία φορά κάθε 2 μήνες, ανάλογα, αφαιρείτε τα χνούδια από τον εναλλάκτη θερμότητας με ένα σφουγγάρι ή με μια μαλακή βούρτσα. Να φοράτε γάντια όταν το κάνετε αυτό.
Σημείωση: Τα χνούδια αφαιρούνται πιο εύκολα αν υγραθούν πρώτα, π.χ. με έναν υγρανήρα ρούχων.





ΣΥΝΤΗΡΗΣΗ

■ Αντιμετώπιση προβλημάτων

Οθόνη	Αιτία	Λύση
"E32"	Βλάβη αισθητήρα υγρασίας	Καλέστε το εξουσιοδοτημένο service
"E33"	Βλάβη αισθητήρα θερμοκρασίας	

⚠ Προειδοποίηση!

- Μόνο εξουσιοδοτημένοι τεχνικοί μπορούν να επιδιορθώσουν τη συσκευή.
- Πριν καλέσετε το service ελέγξτε αν προσπαθήσατε να λύσετε μόνοι σας το πρόβλημα, ή αν ακολουθήσατε τις οδηγίες χρήσης.
- Αν στην οθόνη εμφανίζεται κάποια προτροπή και το στεγνωτήριο δε λειτουργεί, καλέστε το εξουσιοδοτημένο service.

Πρόβλημα	Λύση
• Δε λειτουργεί η οθόνη	<ul style="list-style-type: none">• Ελέγξτε την παροχή ρεύματος• Ελέγξτε αν η συσκευή έχει συνδεθεί στην πρίζα• Ελέγξτε το επιλεγμένο πρόγραμμα• Πατήστε το πλήκτρο 【On/Off】
Φωτίζει η ένδειξη 	<ul style="list-style-type: none">• Αδειάστε το δοχείο νερού.• Αν η ένδειξη φωτίζει πάλι, καλέστε το service.
Φωτίζει η ένδειξη 	<ul style="list-style-type: none">• Καθαρίστε τον εναλλάκτη θερμότητας.• Καθαρίστε το φίλτρο.
Η συσκευή δεν ξεκινάει	<ul style="list-style-type: none">• Ελέγξτε αν έχει κλείσει η πόρτα• Ελέγξτε αν έχετε επιλέξει πρόγραμμα.• Ελέγξτε αν έχετε πατήσει το πλήκτρο Start.
Τα ρούχα δεν είναι στεγνά ή η διάρκεια στεγνώματος είναι μεγάλη	<ul style="list-style-type: none">• Καθαρίστε το φίλτρο και τον εναλλάκτη θερμότητας• Αδειάστε το δοχείο• Ελέγξτε τον σωλήνα αποστράγγισης• Η θέση που έχει τοποθετηθεί το στεγνωτήριο δεν είναι κατάλληλη• Καθαρίστε τους αισθητήρες υγρασίας• Μην εμποδίζετε την είσοδο αέρα• Επιλέξτε πρόγραμμα με μεγαλύτερη ένταση ή μεγαλύτερης διάρκειας.

⚠ Προειδοποίηση!

Αν δεν μπορείτε να αντιμετωπίσετε μόνοι σας το πρόβλημα:

- Πατήστε το πλήκτρο **【On/Off】** .
- Αποσυνδέστε τη συσκευή από το ρεύμα και καλέστε το service

■ Προδιαγραφές

Μοντέλο	MPD-8746
Παράμετροι	
Διαστάσεις (Β*Π*Υ)	622*595*845(mm)
Θερμοκρασία περιβαλ.	+5°C ~ +35°C
Ονομαστική ισχύς	850W
Τάση λειτουργίας	220-240V~
Συχνότητα ρεύματος	50Hz
Ψυκτικό μέσο	R134a
Βάρος καθαρό	51kg
Χωρητικότητα	8.0kg
GWP	1430
CQ - ισοδύναμο	0.422T
Ποσότητα ψυκτικού μέσου	295g

Περιέχει φθοριούχα αέρια θερμοκηπίου που καλύπτονται από το Πρωτόκολλο του Κιότο.
Ερμητικά κλειστό

🔧 Σημείωση

1. Η ονομαστική χωρητικότητα είναι η μέγιστη χωρητικότητα. Βεβαιωθείτε ότι τα στεγνά ρούχα που έχουν τοποθετηθεί στη συσκευή δεν υπερβαίνουν κάθε φορά την ονομαστική χωρητικότητα.
2. Μην τοποθετείτε τη συσκευή σε μέρος στο οποίο υπάρχει η πιθανότητα δημιουργίας πάγου. Σε θερμοκρασίες κοντά στην θερμοκρασία τήξης του νερού, το στεγνωτήριο μπορεί να μην λειτουργεί σωστά.
3. Υπάρχει πιθανότητα βλάβης σε περίπτωση που το συμπυκνωμένο νερό παγώσει μέσα στην αντλία, τις σωληνώσεις ή την δεξαμενή συμπυκνωμένου νερού.

■ Τεχνικό δελτίο

Μοντέλο	MPD-8746
Χωρητικότητα	8kg
Τύπος στεγνωτηρίου	Condenser
Τάξη ενεργειακής απόδοσης	A++
Ετήσια κατανάλωση ενέργειας	236.0kWh/year ¹
Αυτόματο ή όχι αυτόματο	Automatic
EU Ecolabel	N/A
Κατανάλωση ενέργειας στο τυπικό πρόγραμμα για Βαμβακερά	
Κατανάλωση ενέργειας στο τυπικό πρόγραμμα για Βαμβακερά με πλήρες φορτίο:	1.98kWh
Κατανάλωση ενέργειας στο τυπικό πρόγραμμα για Βαμβακερά με μερικό φορτίο:	1.08kWh
Κατανάλωση ενέργειας σε κατάσταση εκτός λειτουργίας (Po)	0.01W
Κατανάλωση ενέργειας σε κατάσταση αναμονής (PI)	0.8W
Διάρκεια της λειτουργίας αναμονής	10 min
Χρόνος στεγνώματος στο τυπικό πρόγραμμα για Βαμβακερά	
Σταθμισμένη διάρκεια στεγνώματος του τυπικού προγράμματος για Βαμβακερά με πλήρες και μερικό φορτίο	145min
Χρόνος στεγνώματος στο τυπικό πρόγραμμα για Βαμβακερά με πλήρες φορτίο	185min
Χρόνος στεγνώματος στο τυπικό πρόγραμμα για Βαμβακερά με μερικό φορτίο	115min
Κλάση αποτελεσματικότητας συμπίκνωσης υδρατμών A σε κλίμακα από το A (βέλτιστη επίδοση) έως το G (χειρότερη επίδοση)	B
Μέση αποτελεσματικότητα συμπίκνωσης υδρατμών στο τυπ. πρόγραμμα για βαμβακερά με πλήρες φορτίο	80.1%
Μέση αποτελεσματικότητα συμπίκνωσης υδρατμών στο τυπ. πρόγραμμα για βαμβακερά με μερικό φορτίο	80.1%
Σταθμισμένη αποτελ. συμπύκν. υδρατμών στο τυπ. πρόγραμμα για βαμβακερά με πλήρες και μερικό φορτίο	80.1%
Επίπεδο θορύβου στο τυπικό πρόγραμμα για Βαμβακερά με πλήρες φορτίο:	69dB

Παρατηρήσεις:

- 1 Κατανάλωση ενέργειας ανά έτος, βασισμένη σε 160 κύκλους στεγνώματος του τυπικού προγράμματος για Βαμβακερά σε πλήρες και μερικό φορτίο, συμπεριλαμβανομένης και της κατανάλωσης στην κατάσταση χαμηλής ισχύος. Η πραγματική κατανάλωση ενέργειας ανά κύκλο εξαρτάται από τον τρόπο χρήσης της συσκευής. Το πρόγραμμα «τυπικό πρόγραμμα για βαμβακερά» που χρησιμοποιήθηκε σε πλήρες και μερικό φορτίο, είναι το τυπικό πρόγραμμα στεγνώματος το οποίο αφορούν οι πληροφορίες της επικέτας και του δελτίου προϊόντος. Αυτό το πρόγραμμα είναι ιδανικό για στέγνωμα βρεγμένων βαμβακερών και είναι το περισσότερο αποδοτικό.