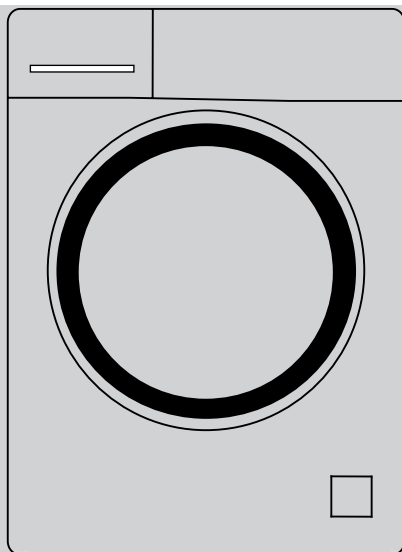


# DAVOLINE

DAV 7212 W

**Πλυντήριο Ρούχων**  
Εγχειρίδιο Χρήστη



# 1 Γενικές οδηγίες ασφαλείας

Αυτή η ενότητα περιλαμβάνει οδηγίες ασφαλείας που μπορούν να συντελέσουν στην πρόληψη τραυματισμών και υλικών ζημιών. Κάθε τύπου εγγύηση θα είναι άκυρη αν δεν τηρηθούν αυτές οι οδηγίες.

## 1.1 Ασφάλεια της ζωής και της περιουσίας



### ΠΡΟΣΟΧΗ!

- Σε καμία περίπτωση μην τοποθετήσετε αυτό το προϊόν πάνω σε δάπεδο που καλύπτεται από μοκέτα ή χαλί. Διαφορετικά, η έλλειψη ροής αέρα κάτω από τη συσκευή θα προκαλέσει υπερθέρμανση των ηλεκτρικών εξαρτημάτων. Αυτό θα προκαλέσει προβλήματα με το προϊόν.
- Αποσυνδέετε το προϊόν από την πρίζα όταν δεν το χρησιμοποιείτε.
- Πάντα να απευθύνεστε στον εξουσιοδοτημένο αντιπρόσωπο σέρβις για την πραγματοποίηση των διαδικασιών εγκατάστασης και επισκευών. Ο κατασκευαστής δεν θα είναι υπεύθυνος για ζημιές που μπορεί να προκύψουν από διαδικασίες που εκτελούνται από μη εξουσιοδοτημένα άτομα.

- Ποτέ μην ανοίξετε την πόρτα φόρτωσης και μην αφαιρέσετε το φίλτρο όσο υπάρχει ακόμη νερό μέσα στο προϊόν. Διαφορετικά, θα προκληθεί κίνδυνος πλημμύρας και τραυματισμού από καυτό νερό.
- Ποτέ με ανοίγετε με τη βία την ασφαλισμένη πόρτα φόρτωσης. Η πόρτα θα μπορεί να ανοίξει αμέσως μετά την ολοκλήρωση του κύκλου πλυσίματος. Αν δεν ανοίγει η πόρτα, εφαρμόστε τις λύσεις που παρέχονται για το σφάλμα «Η πόρτα φόρτωσης δεν μπορεί να ανοίξει» στην ενότητα Αντιμετώπιση προβλημάτων. Σε περίπτωση που ασκήσετε βία για να ανοίξει η πόρτα φόρτωσης, μπορεί να υποστούν ζημιά η πόρτα και ο μηχανισμός ασφάλισης.
- Πρέπει να χρησιμοποιούνται μόνο απορρυπαντικά, μαλακτικά και πρόσθετα που είναι κατάλληλα για χρήση σε αυτόματα πλυντήρια ρούχων.



### ΠΡΟΣΟΧΗ!

- Ακολουθείτε τις οδηγίες στην ετικέτα των ρούχων και στη συσκευασία των απορρυπαντικών.
- Οι εύκαμπτοι σωλήνες τροφοδοσίας και αποστράγγισης νερού πρέπει πάντα να είναι καλά στερεωμένοι και να μην παρουσιάζουν ζημιά. Διαφορετικά, υπάρχει κίνδυνος διαρροής νερού.

## 1.2 Προστασία από θερμές επιφάνειες



### ΠΡΟΣΟΧΗ!

- Το γυαλί της πόρτας φόρτωσης θερμαίνεται υπερβολικά κατά το πλύσιμο σε υψηλές θερμοκρασίες. Επομένως, ειδικά μην επιτρέπεται σε παιδιά να αγγίζουν το γυαλί, όσο πλένει η συσκευή.

## 1.3 Ασφάλεια παιδιών



### ΠΡΟΣΟΧΗ!

- Το προϊόν αυτό μπορεί να χρησιμοποιηθεί από παιδιά 8 χρονών και άνω και από άτομα των οποίων οι σωματικές, αντιληπτικές ή διανοητικές ικανότητες δεν είναι πλήρως ανεπτυγμένες ή που δεν έχουν εμπειρία και γνώση, εφόσον αυτά τα άτομα επιβλέπονται ή έχουν εκπαιδευτεί στην ασφαλή χρήση του προϊόντος και σχετικά με τους κινδύνους που αυτό μπορεί να παρουσιάσει. Τα παιδιά δεν πρέπει να παίζουν με αυτό το προϊόν. Οι εργασίες καθαρισμού και συντήρησης δεν θα πρέπει ποτέ να γίνονται από παιδιά, εκτός αν αυτά επιτηρούνται από κάποιον. Κρατάτε μακριά παιδιά μικρότερα των 3 ετών, εκτός αν βρίσκονται υπό συνεχή επιτήρηση.
- Τα υλικά συσκευασίας είναι επικίνδυνα για τα παιδιά. Φυλάξτε όλα τα υλικά συσκευασίας σε ασφαλές μέρος μακριά από παιδιά.



#### ΠΡΟΣΟΧΗ!

- Τα ηλεκτρικά προϊόντα είναι επικίνδυνα για τα παιδιά. Κρατάτε παιδιά μακριά από το προϊόν όταν αυτό είναι σε χρήση. Μην τους επιτρέπετε να παίζουν με το προϊόν. Χρησιμοποιείτε το κλειδωμα προστασίας για να εμποδίσετε την επέμβαση των παιδιών στο προϊόν.
- Μην ξεχνάτε να κλείνετε την πόρτα φόρτωσης όταν απομακρύνετε από το χώρο όπου βρίσκεται το προϊόν.
- Αποθηκεύετε όλα τα απορρυπαντικά και τα πρόσθετα σε ασφαλές μέρος μακριά από τα παιδιά αφού κλείσετε το κάλυμμα του δοχείου του απορρυπαντικού ή σφραγίσετε τη συσκευασία του απορρυπαντικού.

### 1.4 Ασφαλής χρήση ηλεκτρικού ρεύματος



#### ΚΙΝΔΥΝΟΣ

- Αν το προϊόν παρουσιάσει βλάβη, δεν θα πρέπει να τεθεί σε λειτουργία αν πρώτα δεν επισκευαστεί από εξουσιοδοτημένο αντιπρόσωπο σέρβις! Υπάρχει κίνδυνος ηλεκτροπληξίας!



#### ΚΙΝΔΥΝΟΣ

- Αυτό το προϊόν έχει σχεδιαστεί ώστε να συνεχίζει τη λειτουργία από το σημείο που σταμάτησε, στην περίπτωση επαναφοράς της τροφοδοσίας ρεύματος μετά από διακοπή. Αν θέλετε να ακυρώσετε το πρόγραμμα, ανατρέξτε στην ενότητα «Ακύρωση του προγράμματος».
- Συνδέστε το φως του προϊόντος σε γειωμένη πρίζα η οποία προστατεύεται από ασφάλεια 16 A. Μην αμελήσετε να αναθέσετε σε αδειούχο ηλεκτρολόγο να κάνει την εγκατάσταση γείωσης. Η εταιρεία μας δεν θα φέρει καμία ευθύνη για βλάβες που θα προκύψουν αν το προϊόν χρησιμοποιηθεί χωρίς γείωση που συμμορφώνεται με τους ισχύοντες τοπικούς κανονισμούς.
- Μην πλύνετε το προϊόν ψεκάζοντας ή χύνοντας νερό πάνω του! Υπάρχει κίνδυνος ηλεκτροπληξίας!
- Ποτέ μην αγγίζετε το φως του καλωδίου ρεύματος με υγρά χέρια! Ποτέ μην αποσυνδέετε το φως από την πρίζα τραβώντας το καλώδιο. Πάντα πιέζετε την πρίζα με ένα χέρι και τραβάτε το φως πιάνοντάς το με το άλλο χέρι.



## ΚΙΝΔΥΝΟΣ

- Το προϊόν πρέπει να είναι αποσυνδεδεμένο από την πρίζα κατά τις διαδικασίες εγκατάστασης, συντήρησης, καθαρισμού και επισκευής.
- Αν υποστεί ζημιά το καλώδιο ρεύματος, αυτό πρέπει να αντικατασταθεί από τον κατασκευαστή, από συνεργείο σέρβις μετά την πώληση ή από παρόμοια εξειδικευμένο τεχνικό (κατά προτίμηση ηλεκτρολόγο) ή κάποιον τεχνικό εξουσιοδοτημένο από τον εισαγωγέα, για να αποφύγετε ενδεχόμενους κινδύνους.

Το προϊόν αυτό έχει κατασκευαστεί με υψηλής ποιότητας εξαρτήματα και υλικά τα οποία μπορούν να επαναχρησιμοποιηθούν και είναι κατάλληλα για ανακύκλωση. Μην πετάξετε το προϊόν μαζί με τα κοινά οικιακά και άλλα απορρίμματα στο τέλος της ωφέλιμης ζωής του. Παραδώστε το σε κέντρο συλλογής για την ανακύκλωση ηλεκτρικού και ηλεκτρονικού εξοπλισμού. Συμβουλευτείτε τις τοπικές σας αρχές για πληροφορίες σχετικά με αυτά τα κέντρα συλλογής.

Συμμόρφωση με την Οδηγία RoHS:

Το προϊόν που έχετε προμηθευτεί συμμορφώνεται με την Οδηγία RoHS της ΕΕ (2011/65/ΕΕ). Δεν περιέχει ορισμένα επιβλαβή και απαγορευμένα υλικά που ορίζονται στην Οδηγία.

## 2.2 Πληροφορίες για τη συσκευασία

Τα υλικά συσκευασίας του προϊόντος είναι κατασκευασμένα από ανακυκλώσιμα υλικά σύμφωνα με τους Εθνικούς μετ Κανονισμούς Περιβάλλοντος. Μην πετάξετε τα υλικά συσκευασίας μαζί με τα οικιακά ή άλλα απορρίμματα. Παραδώστε τα στα σημεία συλλογής υλικών συσκευασίας που έχουν ορίσει οι τοπικές αρχές.

## 2. Σημαντικές οδηγίες για το περιβάλλον

### 2.1 Συμμόρφωση με την Οδηγία περί ΑΗΗΕ



Αυτό το προϊόν συμμορφώνεται με την Οδηγία της ΕΕ περί αποβλήτων ηλεκτρικού και ηλεκτρονικού εξοπλισμού (ΑΗΗΕ) (2012/19/ΕΕ). Αυτό το προϊόν φέρει σύμβολο ταξινόμησης για απόβλητα ηλεκτρικού και ηλεκτρονικού εξοπλισμού (ΑΗΗΕ).

## 3. Προβλεπόμενη χρήση

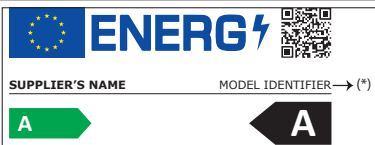
- Το προϊόν αυτό έχει σχεδιαστεί για οικιακή χρήση. Δεν προορίζεται για επαγγελματικές χρήσεις και δεν πρέπει να χρησιμοποιείται εκτός της προβλεπόμενης χρήσης του.
- Αυτό το προϊόν πρέπει να χρησιμοποιείται μόνο για το πλύσιμο και ξέβγαλμα ρούχων που φέρουν την αντίστοιχη σήμανση.
- Ο κατασκευαστής δεν αποδέχεται καμία ευθύνη για ζημιές λόγω λανθασμένης χρήσης ή μεταφοράς.
- Η διάρκεια ωφέλιμης ζωής του προϊόντος είναι 10 έτη. Στη διάρκεια αυτής της περιόδου θα διατίθενται γνήσια ανταλλακτικά για τη σωστή λειτουργία της συσκευής.
- Αυτή η συσκευή προορίζεται για χρήση σε οικιακές και παρόμοιες εφαρμογές όπως:
  - περιοχές κουζίνας προσωπικού σε καταστήματα, γραφεία και άλλα περιβάλλοντα εργασίας,
  - αγροικίες,
  - από πελάτες σε ξενοδοχεία, μοτέλ και άλλα περιβάλλοντα τύπου κατοικίας,
  - περιβάλλοντα τύπου διαμονής με πρωινό (B&B),
  - περιοχές για κοινή χρήση σε πολυκατοικίες ή σε κοινόχρηστα πλυντήρια.

## 4 Τεχνικές προδιαγραφές

Όνομα/επωνυμία του προμηθευτή ή εμπορικό σήμα	DAVOLINE
Όνομα μοντέλου	DAV 7212 W
	7147145700
Διαβάθμιση χωρητικότητας (κιλά)	7
Μέγιστη ταχύτητα περιδίνησης (σ.α.λ.)	1200
Εντοιχιζόμενη συσκευή	όχι
Ύψος (εκ.)	84
Πλάτος (εκ.)	60
Βάθος (εκ.)	49
Μονή είσοδος νερού / Διπλή είσοδος νερού	• / -
• Διατίθεται	
Ηλεκτρική τροφοδοσία (V/Hz)	230 V / 50Hz
Συνολικό ρεύμα (A)	10
Συνολική ισχύς (W)	2200
Κύριος κωδικός μοντέλου	9217



### ΠΛΗΡΟΦΟΡΙΕΣ



- Μπορείτε να αποκτήσετε πρόσβαση στις πληροφορίες μοντέλου όπως είναι αποθηκευμένες στη βάση δεδομένων του προϊόντος με είσοδο στην ακόλουθη βάση δεδομένων και αναζητώντας το αναγνωριστικό (\*) του μοντέλου σας που υπάρχει στην ετικέτα σήμανσης.

<https://eprel.ec.europa.eu/>



Στύψιμο



Χωρίς  
στύψιμο



Θερμοκρασία



Ξέβγαλμα  
Συν



Γρήγορο+



Πρόπλυση



Έναρξη/  
Παύση



Χρονική  
καθυστέρηση



Κρύο



Αναμονή  
μετά το  
ξέβγαλμα

## 4.1 Εγκατάσταση



### ΠΛΗΡΟΦΟΡΙΕΣ

- Όταν επιλέγετε ένα πρόγραμμα, το πλυντήριο ρούχων σας ανιχνεύει αυτόματα την ποσότητα των ρούχων που έχουν τοποθετηθεί στο εσωτερικό του.
- Κατά την εγκατάσταση του προϊόντος, πριν την πρώτη χρήση, θα πρέπει να πραγματοποιηθεί βαθμονόμηση για να διασφαλιστεί ότι η ποσότητα των ρούχων ανιχνεύεται με τη μεγαλύτερη δυνατή ακρίβεια.
- Για να το κάνετε αυτό, επιλέξτε το πρόγραμμα Καθαρισμός τυμπάνου\* και ακυρώστε τη λειτουργία συψίματος. Ξεκινήστε το πρόγραμμα χωρίς ρούχα. Περιμένετε να τελειώσει το πρόγραμμα, περίπου σε 15 λεπτά.

\*Το όνομα του προγράμματος μπορεί να διαφέρει ανάλογα με το μοντέλο. Για την επιλογή του κατάλληλου προγράμματος, μελετήστε το τμήμα περιγραφών προγραμμάτων.

- Για την εγκατάσταση του προϊόντος απευθυνθείτε στον πλησιέστερο εξουσιοδοτημένο αντιπρόσωπο σέρβις.
- Η προετοιμασία της θέσης εγκατάστασης και των εγκαταστάσεων ηλεκτρικού ρεύματος, νερού βρύσης και αποχέτευσης στη θέση εγκατάστασης αποτελούν ευθύνη του πελάτη.
- Βεβαιωθείτε ότι οι εύκαμπτοι σωλήνες εισόδου νερού και εξόδου απόνερων, καθώς και το καλώδιο ρεύματος, δεν θα διπλώσουν, τσακίσουν ή συμπιεστούν καθώς σπρώχνετε το προϊόν στη θέση του μετά τις διαδικασίες εγκατάστασης ή καθαρισμού.
- Βεβαιωθείτε ότι η εγκατάσταση και οι ηλεκτρικές συνδέσεις του προϊόντος θα πραγματοποιηθούν από το εξουσιοδοτημένο σέρβις. Ο κατασκευαστής δεν θα είναι υπεύθυνος για ζημιές που μπορεί να προκύψουν από διαδικασίες που εκτελούνται από μη εξουσιοδοτημένα άτομα.
- Πριν την εγκατάσταση, ελέγξτε οπτικά αν το προϊόν παρουσιάζει οποιαδήποτε βλάβη ή ζημιά. Αν ναι, τότε μην το εγκαταστήσετε. Τα προϊόντα που έχουν υποστεί ζημιά προκαλούν κινδύνους για την ασφάλειά σας.

### 4.1.1 Κατάλληλη θέση εγκατάστασης

- Τοποθετήστε το προϊόν πάνω σε άκαμπτο, επίπεδο και οριζόντιο δάπεδο. Μην το τοποθετήσετε πάνω σε χαλί με ψηλό πέλος ή άλλες παρόμοιες επιφάνειες.
- Όταν τοποθετηθεί πλυντήριο και στεγνωτήριο το ένα πάνω στο άλλο, το συνολικό τους βάρος - όταν είναι γεμάτα- μπορεί να φθάσει περίπου στα 180 kg. Τοποθετήστε το προϊόν σε στέρεο και επίπεδο δάπεδο με επαρκή φέρουσα ικανότητα!
- Μην τοποθετήσετε το προϊόν πάνω στο καλώδιο ρεύματος.
- Μην εγκαταστήσετε τη συσκευή σε περιβάλλον όπου η θερμοκρασία πέφτει κάτω από τους 0°C.
- Συνιστάται να αφήνετε κενό στα πλάγια του μηχανήματος προκειμένου να μειωθούν οι κραδασμοί και ο θόρυβος
- Σε πολεπίπεδο δάπεδο, μην τοποθετήσετε το προϊόν κοντά στην άκρη ή πάνω σε πλατφόρμα.
- Μην τοποθετείτε πηγές θερμότητας όπως εστίες, σίδηρα, φούρνους κ.λπ. επάνω στο πλυντήριο ρούχων και μη τις χρησιμοποιείτε επάνω στο προϊόν.

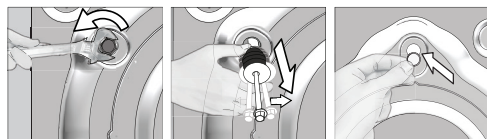
### 4.1.2 Αφαίρεση της ενίσχυσης της συσκευασίας



Γείρετε τη συσκευή προς τα πίσω για να αφαιρέσετε την ενίσχυση της συσκευασίας. Αφαιρέστε την ενίσχυση της συσκευασίας τραβώντας την κορδέλα. Μην προσπαθήσετε να κάνετε αυτή τη διαδικασία χωρίς βοήθεια άλλου ατόμου.

### 4.1.3 Αφαίρεση των ασφαλιστικών μεταφοράς

1. Ξεσφίξτε όλα τα μπουλόνια με κατάλληλο κλειδί έως ότου περιστρέφονται ελεύθερα.
2. Αφαιρέστε τα μπουλόνια ασφαλούς μεταφοράς περιστρέφοντάς τα ελαφρά.
3. Τοποθετήστε στις οπές στο πίσω τοίχωμα τα πλαστικά καλύμματα που υπάρχουν στη σακούλα του εγχειριδίου χρήσης.





### ΠΡΟΣΟΧΗ!

- Αφαιρέστε τα μπουλόνια ασφαλούς μεταφοράς πριν θέσετε σε λειτουργία το πλυντήριο ρούχων! Διαφορετικά, το προϊόν θα υποστεί ζημιά.



### ΠΛΗΡΟΦΟΡΙΕΣ

- Φυλάξτε τα μπουλόνια ασφαλούς μεταφοράς σε ασφαλές μέρος για να τα χρησιμοποιήσετε πάλι όταν μελλοντικά το πλυντήριο ρούχων χρειάζεται να μεταφερθεί.
- Αν θέλετε να εγκαταστήσετε τα μπουλόνια ασφαλούς μεταφοράς ακολουθήστε σειρά ενεργειών αντίστροφη της αφαίρεσης.
- Ποτέ μη μετακινήσετε το προϊόν χωρίς τα μπουλόνια ασφαλούς μεταφοράς κατάλληλα στερεωμένα στη θέση τους!

- 2 Όταν ολοκληρωθεί η σύνδεση των εύκαμπτων σωλήνων, ανοίξτε πλήρως τους διακόπτες νερού για να ελέγξετε αν υπάρχουν προβλήματα διαρροής στα σημεία σύνδεσης. Αν εμφανιστούν διαρροές, κλείστε το διακόπτη παροχής νερού, και αφαιρέστε το παξιμάδι. Σφίξτε πάλι προσεκτικά το παξιμάδι αφού ελέγξετε τη στεγανοποίηση. Για να αποτρέψετε τις διαρροές νερού και τις ζημιές που μπορεί να προκαλέσουν αυτές, διατηρείτε τους διακόπτες παροχής νερού κλειστούς όταν δεν χρησιμοποιείτε το προϊόν.

### 4.1.5 Σύνδεση του εύκαμπτου σωλήνα αποστράγγισης στην αποχέτευση

- Συνδέστε το άκρο του εύκαμπτου σωλήνα αποστράγγισης απ' ευθείας στην αποχέτευση, στο νιπτήρα ή σε μπανιέρα.

### 4.1.4 Σύνδεση της παροχής νερού



### ΠΛΗΡΟΦΟΡΙΕΣ

- Είναι απαραίτητο να έχετε παροχή νερού 10 – 80 λίτρων ανά λεπτό από τον πλήρως ανοικτό διακόπτη παροχής νερού για να λειτουργεί ομαλά το πλυντήριό σας. Σε περίπτωση που η πίεση του νερού είναι υψηλότερη, τοποθετήστε βαλβίδα μείωσης της πίεσης.



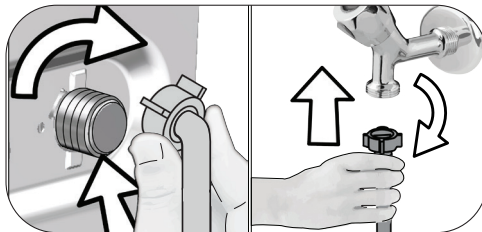
### ΠΡΟΣΟΧΗ!

- Αν ο εύκαμπτος σωλήνας βγει από την υποδοχή του κατά τη διάρκεια της εκκένωσης του νερού, μπορεί να προκληθεί πλημμύρα στο σπίτι σας. Επιπλέον, υπάρχει κίνδυνος ζεματίσματος λόγω των υψηλών θερμοκρασιών πλυσίματος! Για να αποτρέψετε παρόμοιες καταστάσεις και να βεβαιωθείτε ότι η συσκευή εκτελεί χωρίς πρόβλημα τις διαδικασίες εισαγωγής και αποστράγγισης νερού, στερεώστε με ασφάλεια τον εύκαμπτο σωλήνα αποστράγγισης.

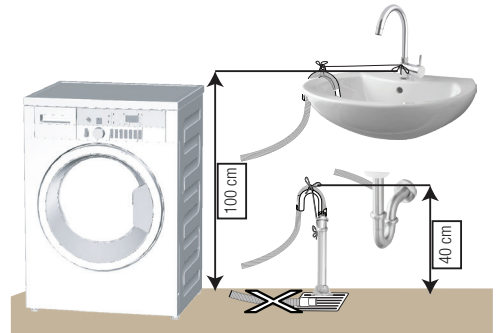


### ΠΡΟΣΟΧΗ!

- Στα μοντέλα με μία μόνο είσοδο νερού, αυτή δεν θα πρέπει να συνδεθεί στην παροχή ζεστού νερού. Σε μια τέτοια περίπτωση, τα ρούχα θα υποστούν ζημιά ή το προϊόν θα μεταβεί σε κατάσταση προστασίας και δεν θα λειτουργήσει.



- 1 Σφίξτε τα παξιμάδια του εύκαμπτου σωλήνα με το χέρι. Ποτέ μην χρησιμοποιήσετε εργαλείο για να σφίξετε τα παξιμάδια.



- Συνδέστε τον εύκαμπτο σωλήνα αποστράγγισης σε ελάχιστο ύψος 40 εκ. και μέγιστο ύψος 100 εκ.
- Σε περίπτωση που ο εύκαμπτος σωλήνας ανυψώνεται αφού έχει τοποθετηθεί στο επίπεδο του δαπέδου ή κοντά στο δάπεδο (λιγότερο από 40 εκ. από το δάπεδο), η αποστράγγιση του νερού γίνεται πιο δύσκολη



και τα ρούχα μπορεί να βγουν υπερβολικά υγρά. Επομένως θα πρέπει να τηρούνται τα ύψη που αναφέρονται στην εικόνα.

- Για να αποτρέψετε την επιστροφή των απόνερων στη συσκευή και να διασφαλίσετε εύκολη αποστράγγιση, μη βυθίσετε το άκρο του εύκαμπτου σωλήνα στα απόνερα και μην το εισάγετε στο σωλήνα αποχέτευσης περισσότερο από 15 εκ. Αν ο σωλήνας είναι πολύ μακρύς, κόψτε τον για να τον κοντύνετε.
- Το άκρο του εύκαμπτου σωλήνα δεν πρέπει να λυγίζεται ή να πατιέται και ο σωλήνας δεν πρέπει να συμπιέζεται ανάμεσα στην αποχέτευση και το πλυντήριο.
- Αν το μήκος του εύκαμπτου σωλήνα είναι πολύ μικρό, μπορείτε να προσθέσετε έναν γνήσιο εύκαμπτο σωλήνα επέκτασης. Το μήκος του εύκαμπτου σωλήνα δεν επιτρέπεται να είναι μεγαλύτερο από 3,2 μ. Για να αποφύγετε βλάβες με διαρροή νερού, η σύνδεση μεταξύ του εύκαμπτου σωλήνα επέκτασης και του εύκαμπτου σωλήνα αποστράγγισης του προϊόντος πρέπει να έχει γίνει καλά με κατάλληλο σφιγκτήρα για να μην αποσυνδεθούν και προκύψει διαρροή.

#### 4.1.6 Ρύθμιση των ποδιών



##### ΠΡΟΣΟΧΗ!

- Για να εξασφαλίσετε λειτουργία του προϊόντος με λιγότερο θόρυβο και χωρίς κραδασμούς, πρέπει να το τοποθετήσετε σε οριζόντια θέση και να το ρυθμίσετε ώστε να στηρίζεται καλά στα πόδια του. Εξασφαλίστε την ευστάθεια της συσκευής ρυθμίζοντας τα πόδια. Διαφορετικά, το προϊόν μπορεί να μετακινηθεί από τη θέση του και να προκαλέσει προβλήματα σύνθλιψης και κραδασμών.
- Μην χρησιμοποιήσετε οποιαδήποτε εργαλεία για το λασκάρισμα των παξιμαδιών ασφάλισης. Διαφορετικά, θα υποστούν ζημιά.

- 1 Λασκάρετε με το χέρι τα παξιμαδιά ασφάλισης των ποδιών.
- 2 Ρυθμίστε τα πόδια ώστε η συσκευή να είναι οριζόντια και να μην ταλαντεύεται.

3. Σφίξτε πάλι όλα τα παξιμαδιά ασφάλισης με το χέρι.



#### 4.1.7 Σύνδεση ηλεκτρικού ρεύματος

Συνδέστε το προϊόν σε γειωμένη πρίζα η οποία προστατεύεται από ασφάλεια 16 A. Η εταιρεία μας δεν θα φέρει καμία ευθύνη για βλάβες που θα προκύψουν αν το προϊόν χρησιμοποιηθεί χωρίς γείωση που συμμορφώνεται με τους ισχύοντες τοπικούς κανονισμούς.

- Η σύνδεση πρέπει να συμμορφώνεται με τους εθνικούς κανονισμούς.
- Η καλωδίωση του κυκλώματος της πρίζας πρέπει να είναι επαρκής προκειμένου να πληροί τις απαιτήσεις της συσκευής. Συνιστάται χρήση διακόπτη κυκλώματος βλάβης γείωσης (GFCI).
- Το φως του καλωδίου ρεύματος πρέπει να είναι εύκολα προσβάσιμο μετά την εγκατάσταση.
- Αν η τρέχουσα τιμή της ασφάλειας ή του ασφαλειοδιακόπτη στην εγκατάσταση του σπιτιού είναι μικρότερη από 16 A, αναθέστε σε εξειδικευμένο ηλεκτρολόγο να εγκαταστήσει ασφάλεια 16 A.
- Η τάση όπως ορίζεται στην ενότητα «Τεχνικές προδιαγραφές» πρέπει να είναι σύμφωνη με την τάση δικτύου.
- Μην κάνετε συνδέσεις μέσω καλωδίων επέκτασης ή πολύπριζων.



##### ΠΡΟΣΟΧΗ!

- Τυχόν καλώδια ρεύματος που έχουν υποστεί ζημιά πρέπει να αντικαθίσταται από τον Εξουσιοδοτημένο αντιπρόσωπο σέρβις.

## 4.1.8 Αρχική χρήση



Πριν ξεκινήσετε τη χρήση του προϊόντος, βεβαιωθείτε ότι έχουν ολοκληρωθεί όλες οι προετοιμασίες σύμφωνα με τις «Σημαντικές οδηγίες

για την ασφάλεια και το περιβάλλον» και τις οδηγίες στην ενότητα «Εγκατάσταση».

Για να προετοιμάσετε το προϊόν για το πλύσιμο ρούχων, εκτελέστε πρώτα ένα κύκλο λειτουργίας στο πρόγραμμα Καθαρισμός τυμπάνου. Αν αυτό το πρόγραμμα δεν είναι διαθέσιμο στη συσκευή σας, εφαρμόστε τη μέθοδο που περιγράφηκε στην ενότητα 4.4.2.



### ΠΛΗΡΟΦΟΡΙΕΣ

- Χρησιμοποιείτε προϊόν κατά των αλάτων κατάλληλο για πλυντήρια ρούχων.
- Ενδέχεται να έχει παραμείνει στο προϊόν μικρή ποσότητα νερού λόγω των διαδικασιών ελέγχου ποιότητας στο εργοστάσιο. Αυτό δεν είναι επιβλαβές για το προϊόν.

## 4.2 Προετοιμασία

### 4.2.1 Ταξινόμηση των ρούχων

- Ταξινομείτε τα ρούχα σύμφωνα με τον τύπο του υφάσματος, το χρώμα, το βαθμό λερώματος και την επιτρεπόμενη θερμοκρασία πλυσίματος.
- Τηρείτε πάντα τις οδηγίες που αναφέρονται στις ετικέτες φροντίδας των ρούχων.

### 4.2.2 Προετοιμασία των ρούχων για πλύσιμο

- Ρούχα με μεταλλικά εξαρτήματα όπως π.χ. στηθόδεσμοι με μπανέλες, ρούχα με αγκράφες ζωνών ή μεταλλικά κουμπιά, θα προκαλέσουν ζημιά στο προϊόν. Αφαιρείτε τα μεταλλικά εξαρτήματα ή πλένετε τα ρούχα αυτά αφού τα τοποθετήσετε μέσα σε σάκο πλυντηρίου ή μαξιλαροθήκη.
- Αφαιρείτε όλα τα αντικείμενα από τις τσέπες, όπως κέρματα, στυλό και συνδετήρες και αναποδογυρίζετε τις τσέπες και βουρτσίζετε τις. Αντικείμενα αυτού του είδους μπορούν να προκαλέσουν ζημιά στο προϊόν ή πρόβλημα θορύβου.

- Τοποθετείτε ρούχα μικρού μεγέθους, όπως παιδικές κάλτσες και καλσόν, μέσα σε σάκο πλυντηρίου ή μαξιλαροθήκη.
- Τοποθετείτε τις κουρτίνες στη συσκευή χωρίς να τις συμπιέζετε. Αφαιρείτε τα εξαρτήματα ανάρτησης των κουρτινών.
- Κλείνετε τα φερμουάρ, ράβετε τα χαλαρά κουμπιά και επιδιορθώνετε ξηλώματα και σχισίματα.
- Πλένετε μόνο με κατάλληλο πρόγραμμα τα ρούχα με σήμανση «Machine washable» (πλένεται στο πλυντήριο) ή «Hand washable» (πλύσιμο στο χέρι).
- Μην πλένετε μαζί χρωματιστά και λευκά. Τα καινούργια, σκούρα χρωματιστά βαμβακερά ξεβάφουν πολύ. Πλένετέ τα ξεχωριστά.
- Οι δύσκολοι λεκέδες πρέπει να προετοιμάζονται κατάλληλα πριν την πλύση. Αν έχετε αμφιβολίες, ρωτήστε σε στεγνωκαθαριστήριο.
- Χρησιμοποιείτε μόνο βαφές / τροποποιητές χρωμάτων και προϊόντα κατά των αλάτων που είναι κατάλληλα για πλύσιμο σε πλυντήριο ρούχων. Ακολουθείτε πάντα τις οδηγίες στη συσκευασία των προϊόντων.
- Πλένετε τα παντελόνια και τα ευπαθή ρούχα γυρισμένα το μέσα έξω.
- Διατηρείτε τα ρούχα από μαλλί ανκορά στην κατάψυξη για λίγες ώρες πριν το πλύσιμο. Με αυτό τον τρόπο θα μειωθεί η δημιουργία κόμπων.
- Ρούχα που έχουν λερωθεί σε μεγάλο βαθμό με υλικά όπως αλεύρι, γύψο, σκόνη γάλακτος κλπ. πρέπει να τιναχτούν πριν τοποθετηθούν μέσα στο προϊόν. Τέτοιες σκόνες στα ρούχα μπορεί να συσσωρευτούν στα εσωτερικά μέρη του προϊόντος με την πάροδο του χρόνου και να προκαλέσουν ζημιά.

### 4.2.3 Υποδείξεις για εξοικονόμηση ενέργειας και νερού

- Οι πληροφορίες που ακολουθούν θα σας βοηθήσουν να χρησιμοποιείτε το προϊόν με τρόπο φιλικό για το περιβάλλον και αποδοτικό από άποψη κατανάλωσης ενέργειας/νερού.
- Χρησιμοποιείτε το προϊόν στη μεγαλύτερη χωρητικότητα φορτίου που επιτρέπει από το πρόγραμμα που έχετε επιλέξει, χωρίς να το υπερφορτώνετε. Βλ. «Πίνακας προγραμμάτων και καταναλώσεων».
  - Ακολουθείτε πάντα τις οδηγίες θερμοκρασίας στη συσκευασία των απορρυπαντικών.

- Πλένετε τα ελαφρά λερωμένα ρούχα σε χαμηλότερες θερμοκρασίες.
- Χρησιμοποιείτε συντομότερα προγράμματα για μικρές ποσότητες ελαφρά λερωμένων ρούχων.
- Μη χρησιμοποιείτε πρόπλυση και υψηλές θερμοκρασίες για ρούχα που δεν είναι πολύ λερωμένα ή λεκιασμένα.
- Αν σκοπεύετε να στεγνώσετε τα ρούχα σε στεγνωτήριο, κατά τη διαδικασία πλυσίματος επιλέξτε τον υψηλότερο συνιστώμενο αριθμό στροφών στυψίματος.
- Μην χρησιμοποιείτε περισσότερο απορρυπαντικό από την ποσότητα που αναφέρεται στη συσκευασία του.

#### 4.2.4 Τοποθέτηση ρούχων στη συσκευή

1. Ανοίξτε την πόρτα φόρτωσης.
2. Τοποθετήστε τα αντικείμενα για πλύσιμο μέσα στο προϊόν χωρίς να τα συμπιέσετε.
3. Πιέστε την πόρτα φόρτωσης να κλείσει μέχρι να ακούσετε χαρακτηριστικό ήχο ασφάλισης. Βεβαιωθείτε ότι δεν έχουν πιαστεί ρούχα στην πόρτα. Η πόρτα φόρτωσης είναι ασφαλισμένη όσο εκτελείται ένα πρόγραμμα. Η ασφάλιση της πόρτας θα απενεργοποιηθεί αμέσως μετά την ολοκλήρωση του κύκλου πλυσίματος. Τότε μπορείτε να ανοίξετε την πόρτα φόρτωσης. Αν δεν ανοίγει η πόρτα, εφαρμόστε τις λύσεις που παρέχονται για το σφάλμα «Η πόρτα φόρτωσης δεν μπορεί να ανοίξει.» στην ενότητα Αντιμετώπιση προβλημάτων.

#### 4.2.5 Σωστή ποσότητα ρούχων

Η μέγιστη ικανότητα φορτίου εξαρτάται από τον τύπο των ρούχων, τον βαθμό λερώματος και το πρόγραμμα πλυσίματος που επιθυμείτε. Το προϊόν προσαρμόζει αυτόματα την ποσότητα του νερού σύμφωνα με την ποσότητα των ρούχων που έχετε τοποθετήσει.



#### ΠΡΟΕΙΔΟΠΟΙΗΣΗ

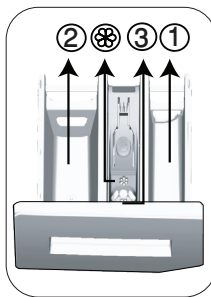
- Ακολουθείτε τις πληροφορίες στην ενότητα «Πίνακας προγραμμάτων και καταναλώσεων». Αν υπερφορτωθεί το προϊόν, θα υποβαθμιστεί η απόδοση πλυσίματος. Επιπλέον, μπορεί να προκύψουν προβλήματα θορύβου και κραδασμών.

#### 4.2.6 Χρήση απορρυπαντικού και μαλακτικού



#### ΠΛΗΡΟΦΟΡΙΕΣ

- Όταν χρησιμοποιείτε απορρυπαντικό, μαλακτικό, κόλλα κολλαρίσματος, βαφή υφασμάτων, λευκαντικό και αποσκληρυντικό, διαβάστε προσεκτικά τις οδηγίες του κατασκευαστή στη συσκευασία και ακολουθείτε τις συνιστώμενες τιμές δοσολογίας. Χρησιμοποιείτε μεζούρα αν διατίθεται.



Το συρτάρι απορρυπαντικού περιλαμβάνει τρία διαμερίσματα:

- (1) για πρόπλυση
- (2) για την κύρια πλύση
- (3) για μαλακτικό
- (⊛) επιπλέον, υπάρχει ένα εξάρτημα σιφωνίου μέσα στο διαμέρισμα μαλακτικού.

#### Απορρυπαντικό, μαλακτικό και άλλα προϊόντα καθαρισμού

- Προσθέστε απορρυπαντικό και μαλακτικό πριν την έναρξη του προγράμματος πλυσίματος.
- Όσο είναι σε εξέλιξη ο κύκλος πλυσίματος, μην αφήνετε ανοικτό το συρτάρι απορρυπαντικού!
- Όταν χρησιμοποιείτε ένα πρόγραμμα χωρίς πρόπλυση, μην προσθέσετε καθόλου απορρυπαντικό στο διαμέρισμα πρόπλυσης (διαμέρισμα αρ. «1»).
- Σε πρόγραμμα με πρόπλυση, μην βάλετε υγρό απορρυπαντικό στο διαμέρισμα πρόπλυσης (διαμέρισμα αρ. «1»).
- Μην επιλέξετε πρόγραμμα με πρόπλυση αν χρησιμοποιείτε απορρυπαντικό σε σακουλάκι ή μπαλάκι. Μπορείτε να τοποθετήσετε το σακουλάκι ή το μπαλάκι του απορρυπαντικού απ' ευθείας ανάμεσα στα ρούχα, στο εσωτερικό του πλυντηρίου.
- Αν χρησιμοποιείτε υγρό απορρυπαντικό, μην ξεχάσετε να τοποθετήσετε τον περιέκτη υγρού απορρυπαντικού μέσα στο διαμέρισμα κύριας πλύσης (διαμέρισμα αρ. «2»).

## Επιλογή τύπου απορρυπαντικού

Ο τύπος απορρυπαντικού που πρέπει να χρησιμοποιηθεί εξαρτάται από το πρόγραμμα πλυσίματος, καθώς και τον τύπο και το χρώμα του υφάσματος.

- Χρησιμοποιείτε διαφορετικά απορρυπαντικά για χρωματιστά και λευκά ρούχα.
- Πλένετε τα ευπαθή ρούχα σας μόνο με ειδικά απορρυπαντικά (υγρό απορρυπαντικό, σαμπουάν για μάλλινα κλπ.), τα οποία προορίζονται αποκλειστικά για ευπαθή ρούχα και στα συνιστώμενα προγράμματα.
- Όταν πλένετε σκούρα χρωματιστά ρούχα και παπλώματα, συνιστάται να χρησιμοποιείτε υγρό απορρυπαντικό.
- Πλένετε τα μάλλινα ρούχα στα συνιστώμενα προγράμματα με ειδικό απορρυπαντικό παρασκευασμένο ειδικά για μάλλινα.
- Ελέγχετε το τμήμα περιγραφών προγραμμάτων σχετικά με το συνιστώμενο πρόγραμμα για τα διάφορα υφάσματα.
- Όλες οι υποδείξεις σχετικά με απορρυπαντικά ισχύουν για το επιλέξιμο εύρος θερμοκρασιών των προγραμμάτων.



### ΠΡΟΕΙΔΟΠΟΙΗΣΗ

- Χρησιμοποιείτε μόνον απορρυπαντικά που έχουν παρασκευαστεί ειδικά για πλυντήρια ρούχων.
- Μην χρησιμοποιείτε σαπούνι σε σκόνη.

## Ρύθμιση της ποσότητας απορρυπαντικού

Η ποσότητα απορρυπαντικού που πρέπει να χρησιμοποιήσετε εξαρτάται από την ποσότητα και το βαθμό λερωμάτος των ρούχων και από τη σκληρότητα του νερού.

- Μην χρησιμοποιείτε ποσότητες μεγαλύτερες από τις συνιστώμενες στη συσκευασία, για να αποφύγετε προβλήματα υπερβολικού αφρισμού ή κακής ποιότητας ξεβγάλματος καθώς και για λόγους οικονομίας και προστασίας του περιβάλλοντος.
- Χρησιμοποιείτε λιγότερο απορρυπαντικό για μικρή ποσότητα ρούχων ή για ελαφρά λερωμένα ρούχα.

## Χρήση μαλακτικών

Προσθέστε το μαλακτικό στο διαμέρισμα μαλακτικού του συρταριού απορρυπαντικού.

- Μην υπερβαίνετε τη στάθμη της ένδειξης (>max<) στο διαμέρισμα μαλακτικού.
- Αν το μαλακτικό έχει χάσει τη ρευστότητά του, αραιώστε το με νερό πριν το προσθέσετε στο διαμέρισμα απορρυπαντικού.



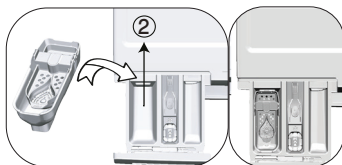
### ΠΡΟΕΙΔΟΠΟΙΗΣΗ

- Μη χρησιμοποιείτε υγρά απορρυπαντικά ή άλλα καθαριστικά προϊόντα εκτός από τα μαλακτικά ρούχων που χρησιμοποιούνται για πλυντήρια ρούχων για να επιτύχετε απαλή υφή των ρούχων.

## Χρήση υγρών απορρυπαντικών

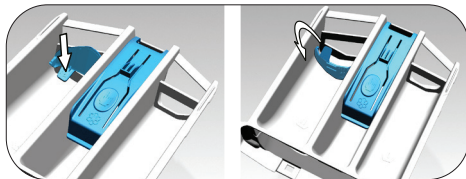
### Αν το προϊόν διαθέτει κύπελλο υγρού απορρυπαντικού:

- Τοποθετήστε το δοχείο υγρού απορρυπαντικού μέσα στο διαμέρισμα «2».
- Αν το υγρό απορρυπαντικό έχει χάσει τη ρευστότητά του, αραιώστε το με νερό πριν το προσθέσετε στο δοχείο απορρυπαντικού.



### Αν το προϊόν διαθέτει τμήμα για προσθήκη υγρού απορρυπαντικού:

- Όταν θέλετε να χρησιμοποιήσετε υγρό απορρυπαντικό, πιέστε στο σημείο που δείχνει η εικόνα για να περιστρέψετε τη συσκευή. Το εξάρτημα που πέφτει κάτω θα χρησιμεύσει ως φραγμός για το υγρό απορρυπαντικό.»
- Αν απαιτείται, καθαρίστε τη διάταξη με νερό είτε στη θέση της είτε αφού την αφαιρέσετε.
- Αν χρησιμοποιείτε απορρυπαντικό σε σκόνη, η διάταξη πρέπει να στερεωθεί στην πάνω θέση.



### **Αν το προϊόν δεν διαθέτει κύπελλο προσθήκης υγρού απορρυπαντικού:**

- Μην χρησιμοποιείτε υγρό απορρυπαντικό για την πρόπλυση σε πρόγραμμα με πρόπλυση.
- Το υγρό απορρυπαντικό δημιουργεί λεκέδες στα ρούχα σας αν χρησιμοποιηθεί με τη λειτουργία «Ώρα λήξης» για να αρχίσει το πρόγραμμα με καθυστέρηση. Αν πρόκειται να χρησιμοποιήσετε τη λειτουργία Ώρα λήξης, μη χρησιμοποιήσετε υγρό απορρυπαντικό.

### **Χρήση απορρυπαντικού σε τζελ και ταμπλέτα**

- Αν η πυκνότητα του απορρυπαντικού σε τζελ είναι παρόμοια με υγρού και το προϊόν δεν περιέχει ειδικό διαμέρισμα προσθήκης υγρού απορρυπαντικού, προσθέστε το απορρυπαντικό σε τζελ στο διαμέρισμα απορρυπαντικού κύριας πλύσης κατά την πρώτη εισαγωγή νερού. Αν το πλυντήριο σας περιέχει διαμέρισμα προσθήκης υγρού απορρυπαντικού, προσθέστε το απορρυπαντικό στο δοχείο αυτό πριν ξεκινήσετε το πρόγραμμα.
- Αν η πυκνότητα του απορρυπαντικού σε τζελ δεν είναι ρευστή ή είναι ταμπλέτα υγρού σε σχήμα κάψουλας, τοποθετήστε το απ' ευθείας μέσα στο τύμπανο πριν το πλύσιμο.
- Τοποθετείτε τα απορρυπαντικά σε ταμπλέτα στο διαμέρισμα κύριας πλύσης (διαμέρισμα αρ. «2») ή απ' ευθείας μέσα στο τύμπανο πριν το πλύσιμο.

### **Χρήση κόλλας (κολλαρίσματος)**

- Προσθέστε τυχόν υγρή κόλλα κολλαρίσματος, κόλλα σε σκόνη ή βαφή υφάσματος στο διαμέρισμα μαλακτικού.
- Μην χρησιμοποιείτε μαλακτικό και κόλλα μαζί στον ίδιο κύκλο πλυσίματος.
- Μετά τη χρήση κόλλας κολλαρίσματος σκουπίστε το εσωτερικό του προϊόντος με ένα ελαφρά υγρό και καθαρό πανί.

### **Χρήση προϊόντων αφαίρεσης αλάτων**

- Όταν απαιτείται, χρησιμοποιείτε προϊόντα αφαίρεσης αλάτων που είναι παρασκευασμένα ειδικά για πλυντήρια ρούχων μόνο.

### **Χρήση λευκαντικών**

- Επιλέξτε ένα πρόγραμμα με πρόπλυση και προσθέστε το λευκαντικό στην αρχή της πρόπλυσης. Μην προσθέσετε απορρυπαντικό στο διαμέρισμα πρόπλυσης. Εναλλακτικά, επιλέξτε ένα πρόγραμμα με πρόσθετο ξέβγαλμα και προσθέστε το λευκαντικό ενώ το πλυντήριο λαμβάνει νερό από το διαμέρισμα απορρυπαντικού κατά την πρώτη φάση ξέβγαλματος.
- Μην χρησιμοποιήσετε λευκαντικό και απορρυπαντικό αναμιγνύοντάς τα.
- Χρησιμοποιείτε μόνο μικρή ποσότητα (περ. 50 ml) λευκαντικού και ξεβγάξτε τα ρούχα πολύ καλά γιατί προκαλεί ερεθισμό στο δέρμα.
- Μην προσθέτετε λευκαντικό απευθείας πάνω στα ρούχα.
- Μην το χρησιμοποιείτε με χρωματιστά ρούχα.
- Όταν χρησιμοποιείτε λευκαντικό με βάση το οξυγόνο, επιλέξτε ένα πρόγραμμα που πλένει τα ρούχα σε χαμηλή θερμοκρασία.
- Τα λευκαντικά με βάση το οξυγόνο μπορούν να χρησιμοποιηθούν μαζί με τα απορρυπαντικά. Ωστόσο, αν η πυκνότητά του δεν είναι ίδια με αυτή του απορρυπαντικού, προσθέστε το απορρυπαντικό στο διαμέρισμα αρ. «2» στο συρτάρι απορρυπαντικού και περιμένετε έως ότου το απορρυπαντικό απομακρυνθεί με το νερό που εισάγει το πλυντήριο. Όσο το προϊόν συνεχίζει να προσλαμβάνει νερό, προσθέστε το λευκαντικό στο ίδιο διαμέρισμα.

## 4.2.7 Πρακτικές συμβουλές για αποδοτικό πλύσιμο

		Ρούχα			
		Ανοιχτόχρωμα και λευκά	Χρωματιστά	Μαύρα/Σκούρα	Ευπαθή/Μάλλινα/Μεταξωτά
		(Συνιστώμενο εύρος θερμοκρασιών ανάλογα με το βαθμό λερώματος: 40-90 °C)	(Συνιστώμενη περιοχή θερμοκρασιών ανάλογα με το βαθμό λερώματος: κρύο-40 °C)	(Συνιστώμενη περιοχή θερμοκρασιών ανάλογα με το βαθμό λερώματος: κρύο -40 °C)	(Συνιστώμενη περιοχή θερμοκρασιών ανάλογα με το βαθμό λερώματος: κρύο-30 °C)
<b>Βαθμός λερώματος</b>	<b>Πολύ λερωμένα</b> (δύσκολοι λεκέδες όπως από γρασίδι, καφέ, φρούτα και αίμα.)	Μπορεί να χρειαστεί προεπεξεργασία των λεκέδων ή να πραγματοποιηθεί πρόπλυση. Μπορούν να χρησιμοποιηθούν απορρυπαντικά σε σκόνη και υγρά απορρυπαντικά που συνιστώνται για λευκά, σε δόσεις που συνιστώνται για πολύ λερωμένα ρούχα. Συνιστάται να χρησιμοποιείτε απορρυπαντικά σε σκόνη για τον καθαρισμό λεκέδων από λάσπη και χώμα και λεκέδων με ευαισθησία σε λευκαντικά.	Μπορούν να χρησιμοποιηθούν απορρυπαντικά σε σκόνη και υγρά απορρυπαντικά που συνιστώνται για χρωματιστά, σε δόσεις που συνιστώνται για πολύ λερωμένα ρούχα. Συνιστάται να χρησιμοποιείτε απορρυπαντικά σε σκόνη για τον καθαρισμό λεκέδων από λάσπη και χώμα και λεκέδων με ευαισθησία σε λευκαντικά. Χρησιμοποιείτε απορρυπαντικά χωρίς λευκαντικό.	Μπορούν να χρησιμοποιηθούν υγρά απορρυπαντικά που συνιστώνται για χρωματιστά και σκούρα, σε δόσεις που συνιστώνται για πολύ λερωμένα ρούχα.	Προτιμάτε υγρά απορρυπαντικά σχεδιασμένα για ευπαθή ρούχα. Τα μάλλινα και μεταξωτά ρούχα πρέπει να πλένονται με ειδικά απορρυπαντικά για μάλλινα.
	<b>Κανονικά λερωμένα</b> (Για παράδειγμα, σωματικοί λεκέδες σε κολάρα και μανίκια)	Μπορούν να χρησιμοποιηθούν απορρυπαντικά σε σκόνη και υγρά απορρυπαντικά που συνιστώνται για λευκά, σε δόσεις που συνιστώνται για κανονικά λερωμένα ρούχα.	Μπορούν να χρησιμοποιηθούν απορρυπαντικά σε σκόνη και υγρά απορρυπαντικά που συνιστώνται για χρωματιστά, σε δόσεις που συνιστώνται για κανονικά λερωμένα ρούχα. Πρέπει να χρησιμοποιούνται απορρυπαντικά που δεν περιέχουν λευκαντικό.	Μπορούν να χρησιμοποιηθούν υγρά απορρυπαντικά κατάλληλα για χρωματιστά και σκούρα, σε δόσεις που συνιστώνται για κανονικά λερωμένα ρούχα.	Προτιμάτε υγρά απορρυπαντικά σχεδιασμένα για ευπαθή ρούχα. Τα μάλλινα και μεταξωτά ρούχα πρέπει να πλένονται με ειδικά απορρυπαντικά για μάλλινα.
	<b>Ελαφρώς λερωμένα</b> (Δεν υπάρχουν ορατοί λεκέδες)	Μπορούν να χρησιμοποιηθούν απορρυπαντικά σε σκόνη και υγρά απορρυπαντικά που συνιστώνται για λευκά, σε δόσεις που συνιστώνται για ελαφρά λερωμένα ρούχα.	Μπορούν να χρησιμοποιηθούν απορρυπαντικά σε σκόνη και υγρά απορρυπαντικά που συνιστώνται για χρωματιστά, σε δόσεις που συνιστώνται για ελαφρά λερωμένα ρούχα. Πρέπει να χρησιμοποιούνται απορρυπαντικά που δεν περιέχουν λευκαντικό.	Μπορούν να χρησιμοποιηθούν υγρά απορρυπαντικά κατάλληλα για χρωματιστά και σκούρα, σε δόσεις που συνιστώνται για ελαφρά λερωμένα ρούχα.	Προτιμάτε υγρά απορρυπαντικά σχεδιασμένα για ευπαθή ρούχα. Τα μάλλινα και μεταξωτά ρούχα πρέπει να πλένονται με ειδικά απορρυπαντικά για μάλλινα.

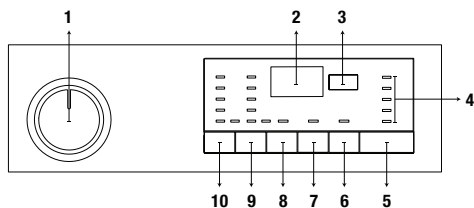
## 4.2.8 Εμφανιζόμενος χρόνος προγράμματος

Στην οθόνη του πλυντηρίου σας μπορείτε κατά την επιλογή ενός προγράμματος να δείτε τη διάρκεια του προγράμματος. Ανάλογα με την ποσότητα των ρούχων που έχετε φορτώσει στο πλυντήριο σας, τον αφρισμό, τυχόν συνθήκες μη ισοκατανεμημένου φορτίου, τις διακυμάνσεις στην παροχή ρεύματος, στην πίεση του νερού, και ανάλογα με τις ρυθμίσεις του προγράμματος, η διάρκεια του προγράμματος προσαρμόζεται αυτόματα κατά την εξέλιξη του προγράμματος.

**ΕΙΔΙΚΗ ΠΕΡΙΠΤΩΣΗ:** Στη έναρξη του προγράμματος για τα προγράμματα Βαμβακερά και Βαμβακερά Eco, η οθόνη δείχνει τη διάρκεια μισού φορτίου, που είναι η πιο συνηθισμένη περίπτωση χρήσης. Αφού ξεκινήσει το πρόγραμμα, σε 20-25 λεπτά το πλυντήριο ανιχνεύει το πραγματικό φορτίο. Αν το ανιχνευόμενο φορτίο είναι μεγαλύτερο από το μισό φορτίο, το πρόγραμμα πλυσίματος θα προσαρμοστεί ανάλογα και η διάρκεια του προγράμματος θα αυξηθεί αυτόματα. Μπορείτε να παρακολουθήσετε αυτή την αλλαγή στην οθόνη της συσκευής.

## 4.3 Χειρισμός του προϊόντος

### 4.3.1 Πίνακας ελέγχου



- 1 - Περιστροφικό κουμπί Επιλογής προγράμματος (Πάνω θέση Ενεργοποίηση / Απενεργοποίηση)
- 2 - Οθόνη
- 3 - Κουμπί Ρύθμισης Ώρας λήξης
- 4 - Ένδειξη Παρακολούθησης προγράμματος
- 5 - Κουμπί Έναρξης/Παύσης
- 6 - Κουμπί Βοηθητικής λειτουργίας 3
- 7 - Κουμπί Βοηθητικής λειτουργίας 2
- 8 - Κουμπί Βοηθητικής λειτουργίας 1
- 9 - Κουμπί ρύθμισης Αριθμού στροφών συτιμίματος
- 10 - Κουμπί ρύθμισης Θερμοκρασίας

### 4.3.2 Προετοιμασία της συσκευής

1. Βεβαιωθείτε ότι οι εύκαμπτοι σωλήνες έχουν συνδεθεί στεγανά.
2. Συνδέστε τη συσκευή στην παροχή ρεύματος.
3. Ανοίξτε πλήρως τον διακόπτη παροχής νερού.
4. Τοποθετήστε τα ρούχα μέσα στη συσκευή.
5. Προσθέστε απορρυπαντικό και μαλακτικό.

### 4.3.3 Επιλογή προγράμματος και πρακτικές συμβουλές για αποτελεσματικό πλύσιμο

1. Επιλέξτε το πρόγραμμα που είναι κατάλληλο για τον τύπο, την ποσότητα και το βαθμό λερωμάτων των ρούχων, σύμφωνα με τον «Πίνακα προγραμμάτων και καταναλώσεων» και τον πίνακα θερμοκρασιών που θα βρείτε παρακάτω.
2. Επιλέξτε το επιθυμητό πρόγραμμα με το περιστροφικό κουμπί Επιλογής προγράμματος.

### 4.3.4 Πίνακας προγραμμάτων και καταναλώσεων

EL	Πρόγραμμα	Μέγιστο φορτίο (kg)	Κατανάλωση νερού (lt)	Κατανάλωση ρεύματος (kWh)	Μέγ. αριθμ. στροφών	βοηθητική λειτουργία				Περιοχή επιλέξιμων θερμοκρασιών σε °C
						Σύντομο	Πρόπλυση	Επιπλέον ξβγαλιμα	Λιγότερο τσαλακωμα	
Βαμβακερά	90	7	92	2,25	1200	•	•	•	•	Κρύο - 90
	60	7	92	1,70	1200	•	•	•	•	Κρύο - 90
	40	7	89	1,05	1200	•	•	•	•	Κρύο - 90
Eco 40-60	40 ***	7	52	0,990	1200					40-60
	40 ***	3,5	38	0,600	1200					40-60
	40 ***	2	26	0,340	1200					40-60
Συνθετικά	60	3	65	1,20	1200	•	•	•	•	Κρύο - 60
	40	3	63	0,75	1200	•	•	•	•	Κρύο - 60
Εξπρές / Εξπρές πολύ σύντομο	90	7	62	2,00	1200	•	•	•	•	Κρύο - 90
	60	7	62	1,10	1200	•	•	•	•	Κρύο - 90
	30	7	60	0,20	1200	•	•	•	•	Κρύο - 90
Εξπρές / Εξπρές πολύ σύντομο + Σύντομο	30	2	41	0,15	1200	•	•	•	•	Κρύο - 90
Ανάμεικτα	40	3	65	0,75	800	•	•	•	•	Κρύο - 40
Μάλλινα/Πλύση στο χέρι	40	1,5	55	0,55	1200			•		Κρύο - 40
Ευαίσθητα	30	3	51	0,65	800			•		Κρύο - 40
Πουπουλένια	60	1,5	70	1,25	1000			•		Κρύο - 60
Αθλητικά	40	3	44	0,45	1200		•			Κρύο - 40
Πρόγραμμα Λεκέδων/Τζιν	40	2,5	82	0,85	1200	•	•	*	•	Κρύο - 40
Λεκέδες	60	3,5	70	1,50	1200	•	•	•	•	30-60
Ποκάμισα	60	3	55	1,20	800	•	•	•	•	Κρύο - 60
Υγιεινή+	90	7	119	2,40	1200			*		20-90
Καθαρισμός τυμπάνου	90	-	73	2,10	600					90

- : Μπορεί να επιλεγεί
- \* : Επιλέγεται αυτόματα, δεν μπορεί να ακυρωθεί.

\*\*\*: Eco 40-60 με επιλογή θερμοκρασίας 40 °C είναι το πρόγραμμα δοκιμής σύμφωνα με το EN 60456:2016/A11:2020 και ενεργειακής σήμανσης με τον κατ' εξουσιοδότηση κανονισμό (ΕΕ) αρ. 2019/2014

- : Για το μέγιστο φορτίο, δείτε την περιγραφή του προγράμματος.



## ΠΛΗΡΟΦΟΡΙΕΣ

- Η κατανάλωση νερού και ρεύματος είναι δυνατόν να διαφέρει, ανάλογα με τις μεταβολές στην πίεση, τη σκληρότητα και τη θερμοκρασία του νερού, τη θερμοκρασία του περιβάλλοντος, το είδος και την ποσότητα των ρούχων, την επιλογή βοηθητικών λειτουργιών και τον αριθμό στροφών στύψιματος, καθώς και ανάλογα με τις μεταβολές της τάσης του ρεύματος δικτύου.
- Όταν επιλέγετε ένα πρόγραμμα, μπορείτε να δείτε στην οθόνη του πλυντηρίου σας τη διάρκεια πλυσίματος. Ανάλογα με την ποσότητα των ρούχων που έχετε τοποθετήσει στο πλυντήριο, θα μπορούσε να υπάρχει διαφορά 1 έως 1,5 ώρας ανάμεσα στη διάρκεια που εμφανίζεται στην οθόνη και την πραγματική διάρκεια του κύκλου πλύσης. Η διάρκεια θα διορθωθεί αυτόματα αμέσως μετά την έναρξη του προγράμματος πλυσίματος.
- Οι βοηθητικές λειτουργίες στον πίνακα ενδέχεται να διαφέρουν ανάλογα με το μοντέλο της συσκευής σας.
- Οι τρόποι επιλογής βοηθητικής λειτουργίας μπορεί να τροποποιηθούν από τον κατασκευαστή. Υπάρχοντες τρόποι επιλογής μπορεί να αφαιρεθούν ή νέοι τρόποι επιλογής να προστεθούν.
- Πάντα να επιλέγετε τη χαμηλότερη κατάλληλη θερμοκρασία. Τα πιο αποδοτικά προγράμματα από την άποψη της κατανάλωσης ενέργειας είναι γενικά αυτά που λειτουργούν σε χαμηλότερες θερμοκρασίες και έχουν μεγαλύτερη διάρκεια.
- Ο θόρυβος και η υπολειπόμενη υγρασία στα ρούχα επηρεάζονται από τον αριθμό στροφών στύψιματος: όσο υψηλότερος είναι ο αριθμός στροφών στύψιματος στη φάση στύψιματος, τόσο υψηλότερη είναι η στάθμη του θορύβου και τόσο χαμηλότερη η υπολειπόμενη υγρασία στα ρούχα.

## Τιμές κατανάλωσης (EL)

	Επιλογή θερμοκρασίας (°C)	Αριθμός στροφών στύψιματος (σ.α.λ.)	Χωρητικότητα (kg)	Διάρκεια προγράμματος (ω.α.λεπτά)	Κατανάλωση Ενέργειας (kWh/κύκλο)	Κατανάλωση Νερού (L/κύκλο)	Θερμοκρασία Ρούχων (°C)	Υπολειπόμενο περιεχόμενο υγρασίας (%)
Eco 40-60	40	1200	7	03:27	0,990	52	41	52
	40	1200	3,5	02:41	0,600	38	39	53
	40	1200	2	02:41	0,340	26	25	56
Βαμβακερά	20	1200	7	03:35	0,700	89	20	53
Βαμβακερά	60	1200	7	03:35	1,700	92	60	53
Συνθετικά	40	1200	3	02:15	0,750	63	40	40
Εξπρές / Εξπρές πολύ σύντομο	30	1200	7	00:28	0,200	60	23	62

Οι τιμές κατανάλωσης που παρέχονται για προγράμματα άλλα από το πρόγραμμα Eco 40-60 είναι μόνο ενδεικτικές.



### 4.3.5 Κύρια προγράμματα

Ανάλογα με τον τύπο του υφάσματος, χρησιμοποιείτε τα παρακάτω κύρια προγράμματα.

#### • Βαμβακερά

Σε αυτό το πρόγραμμα μπορείτε να πλένετε τα ανθεκτικά βαμβακερά ρούχα σας (σεντόνια, κλινοσκεπάσματα, πετσέτες, μπουρνούζια, εσώρουχα κλπ.). Όταν πατήσετε το κουμπί λειτουργίας γρήγορης πλύσης, η διάρκεια του προγράμματος γίνεται αισθητά συντομότερη αλλά η αποτελεσματικότητα του πλυσίματος εξασφαλίζεται χάρη σε έντονες κινήσεις πλύσης. Αν δεν έχει επιλεγεί η λειτουργία γρήγορης πλύσης, διασφαλίζεται η ανώτερη απόδοση πλύσης και ξεβγάλματος για τα πολύ λερωμένα ρούχα σας.

#### • Συνθετικά

Μπορείτε να χρησιμοποιήσετε αυτό το πρόγραμμα για να πλύνετε κοντομάνικα φανελάκια, υφάσματα από ανάμικτες συνθετικές/βαμβακερές ίνες κλπ. Η διάρκεια του προγράμματος είναι αισθητά μικρότερη και εξασφαλίζεται αποτελεσματική απόδοση πλυσίματος. Αν δεν έχει επιλεγεί η λειτουργία γρήγορης πλύσης, διασφαλίζεται η ανώτερη απόδοση πλύσης και ξεβγάλματος για τα πολύ λερωμένα ρούχα σας.

#### • Μάλλινα/Πλύση στο χέρι

Χρησιμοποιείτε αυτό το πρόγραμμα για να πλένετε τα μάλλινα/ευπαθή ρούχα σας. Επιλέξτε την κατάλληλη θερμοκρασία σύμφωνα με τις πληροφορίες στις ετικέτες των ρούχων σας. Τα ρούχα σας θα πλυθούν με πολύ απαλές κινήσεις για την αποφυγή οποιασδήποτε ζημιάς.

### 4.3.6 Πρόσθετα προγράμματα

Για ειδικές περιπτώσεις υπάρχουν και πρόσθετα προγράμματα στο πλυντήριο.



#### ΠΛΗΡΟΦΟΡΙΕΣ

- Τα πρόσθετα προγράμματα ενδέχεται να διαφέρουν, ανάλογα με το μοντέλο του πλυντηρίου.

#### • Eco 40-60

Το πρόγραμμα Eco 40-60 μπορεί να πλένει μαζί στον ίδιο κύκλο κανονικά λερωμένα βαμβακερά ρούχα με σήμανση ότι μπορούν να πλένονται στους 40 °C ή 60 °C, και συγχρόνως αυτό το πρόγραμμα χρησιμοποιείται για την αξιολόγηση της συμμόρφωσης με τη νομοθεσία της ΕΕ περί οικολογικού σχεδιασμού.

Παρόλο που η διάρκεια πλυσίματος είναι μεγαλύτερη από όλα τα άλλα προγράμματα, προσφέρει μεγάλη εξοικονόμηση ενέργειας και νερού. Η πραγματική θερμοκρασία του νερού μπορεί να διαφέρει από την αναφερόμενη θερμοκρασία πλύσης. Αν τοποθετήσετε στη συσκευή λιγότερα ρούχα (π.χ. ½ χωρητικότητα ή λιγότερο), η διάρκεια του προγράμματος μπορεί να μειωθεί αυτόματα. Στην περίπτωση αυτή η κατανάλωση ενέργειας και νερού θα μειωθεί περισσότερο.

#### • Υγιεινή+

Χρησιμοποιείτε αυτό το πρόγραμμα για ρούχα που χρειάζονται έναν εντατικό, μεγάλης διάρκειας, αντιαλλεργικό και υψηλής υγιεινής κύκλο πλυσίματος σε υψηλή θερμοκρασία. Υψηλό επίπεδο υγιεινής διασφαλίζεται χάρη στο μεγαλύτερο χρόνο θέρμανσης και στην πρόσθετη φάση ξεβγάλματος.

- Το πρόγραμμα δοκιμάστηκε από το Ινστιτούτο «VDE», σε θερμοκρασία 20°C, και πιστοποιήθηκε η αποτελεσματικότητά του στην εξάλειψη βακτηριδίων και μυκήτων.

#### • Ευαίσθητα

Μπορείτε να χρησιμοποιείτε αυτό το πρόγραμμα για να πλένετε ευπαθή ρούχα όπως πλεκτά ρούχα από ανάμικτες βαμβακερές/συνθετικές ίνες ή κάλτσες. Οι κινήσεις πλυσίματος σε αυτό το πρόγραμμα είναι πιο απαλές. Ρυθμίστε τη θερμοκρασία σε 20 βαθμούς Κελσίου ή χρησιμοποιήστε την επιλογή Πλύσιμο με κρύο νερό, για ρούχα των οποίων θέλετε να προστατέψετε το χρώμα.

#### • Εξπρές/Εξπρές πολύ σύντομο

Χρησιμοποιείτε αυτό το πρόγραμμα για να πλένετε γρήγορα τα ελαφρά λερωμένα βαμβακερά ρούχα σας. Η διάρκεια του προγράμματος μπορεί να μειωθεί ως τα 14 λεπτά εάν επιλεγεί η λειτουργία Σύντομης πλύσης. Όταν έχει επιλεγεί η λειτουργία Σύντομης πλύσης, επιτρέπεται να πλυθούν το πολύ 2 (δύο) κιλά ρούχων.

#### • Πρόγραμμα Λεκέδων/Τζιν

Χρησιμοποιείτε αυτό το πρόγραμμα για να προστατέψετε το χρώμα των σκούρων ρούχων σας και των τζιν. Αυτό το πρόγραμμα παρέχει υψηλή αποτελεσματικότητα στο πλύσιμο, χάρη σε ειδική κίνηση του τυμπάνου, ακόμα και σε χαμηλές θερμοκρασίες. Για το πλύσιμο των

σκούρων χρωματιστών ρούχων συνιστάται να χρησιμοποιείτε υγρό απορρυπαντικό ή απορρυπαντικό για μάλλινα. Μην πλένετε σε αυτό το πρόγραμμα τα ευπαθή ρούχα σας που περιέχουν μαλλί κλπ.

#### • **Ανάμεικτα**

Μπορείτε να χρησιμοποιείτε αυτό το πρόγραμμα για να πλένετε μαζί βαμβακερά και συνθετικά ρούχα χωρίς να χρειάζεται να τα ξεχωρίσετε.

#### • **Πουκάμισα**

Χρησιμοποιείτε αυτό το πρόγραμμα για να πλένετε μαζί πουκάμισα από υφάσματα βαμβακερά, συνθετικά και βαμβακερά ανάμεικτα με συνθετικές ίνες. Αυτό το πρόγραμμα διασφαλίζει ότι τα ρούχα σας τσαλακώνονται λιγότερο. Όταν επιλεγεί η λειτουργία Σύντομη πλύση, χρησιμοποιείται η διαδικασία Προετοιμασία.

- Προσθέστε το χημικό προετοιμασίας απευθείας πάνω στα ρούχα σας ή προσθέστε το μαζί με το απορρυπαντικό όταν το πλυντήριο αρχίσει να προσλαμβάνει νερό από το διαμέρισμα απορρυπαντικού κύριας πλύσης. Με αυτόν τον τρόπο, θα χρειαστεί πολύ λιγότερος χρόνος για να επιτύχετε τα αποτελέσματα που κανονικά θα παίρνατε με έναν κανονικό κύκλο πλυσίματος. Η διάρκεια ζωής των πουκαμίσων σας θα είναι μεγαλύτερη.

#### • **Αθλητικά**

Χρησιμοποιείτε αυτό το πρόγραμμα για να πλένετε ρούχα υπαίθριων δραστηριοτήτων/αθλητικά ρούχα που περιέχουν μείγμα βαμβακερών/ συνθετικών ινών, καθώς και αδιάβροχα ρούχα όπως *gore-tex*. Αυτό το πρόγραμμα πλένει τα ρούχα σας με απαλό τρόπο χάρη στις ειδικές του κινήσεις περιστροφής.

#### • **Λεκέδες**

Το πλυντήριό σας έχει ένα ειδικό πρόγραμμα για λεκέδες που διασφαλίζει ότι οι διάφοροι τύποι κηλίδων αφαιρούνται με τον πιο αποτελεσματικό τρόπο. Χρησιμοποιείτε αυτό το πρόγραμμα μόνο για ανθεκτικά βαμβακερά ρούχα με σταθερά χρώματα. Μην πλένετε στο πρόγραμμα αυτό ρούχα που είναι ευπαθή ή ξεβάφουν. Θα πρέπει να ελέγχετε τις ετικέτες των ρούχων πριν το πλύσιμο (συνιστάται για πουκάμισα, παντελόνια, σορτς, κοντομάνικα

φανελάκια, μωρουδιακά, πιτζάμες, ποδιές, τραπεζομάντικα, κλινοσκεπάσματα, παπλωματοθήκες, σεντόνια, πετσέτες μπάνιου/θαλάσσης, κανονικές πετσέτες, κάλτσες και βαμβακερά εσώρουχα που είναι κατάλληλα για μεγάλης διάρκειας κύκλους πλυσίματος σε υψηλή θερμοκρασία). Με το αυτόματο πρόγραμμα καθαρισμού λεκέδων μπορείτε να αφαιρέσετε 24 τύπους λεκέδων χωρισμένους σε δύο διαφορετικές ομάδες σύμφωνα με την επιλογή της γρήγορης λειτουργίας. Παρακάτω μπορείτε να δείτε τις ομάδες λεκέδων βάσει της επιλογής της γρήγορης λειτουργίας.

Παρακάτω μπορείτε να δείτε τις ομάδες λεκέδων βάσει της γρήγορης λειτουργίας.

Όταν έχει επιλεγεί η γρήγορη λειτουργία:	
Αίμα	Χυμός φρούτων
Σοκολάτα	Κέτσαπ
Κρέμα	Κόκκινο κρασί
Αυγό	Κάρυ
Τσάι	Μαρμελάδα
Καφές	Κάρβουνο

Όταν δεν έχει επιλεγεί η γρήγορη λειτουργία:	
Βούτυρο	Τροφές
Γρασίδι	Μαγιονέζα
Λάσπη	Σος σαλάτας
Κόλα	Μέικ απ
Ιδρώτας	Λάδι μηχανής
Λερωμένοι γιακάδες	Φαγητό μωρού

- Επιλέξτε το πρόγραμμα λεκέδων.
- Στις ομάδες λεκέδων που αναφέρονται παραπάνω, βρείτε τον τύπο του λεκέ που θέλετε να αφαιρέσετε και πατήστε το πλήκτρο επιλογής της γρήγορης βοηθητικής λειτουργίας για να επιλέξετε τη σχετική ομάδα.
- Διαβάστε προσεκτικά την ετικέτα των ρούχων και βεβαιωθείτε ότι η θερμοκρασία και ο αριθμός στροφών συψίματος που επιλέχθηκαν είναι κατάλληλα.

#### • **Πουπουλένια**

Χρησιμοποιείτε αυτό το πρόγραμμα για να πλένετε παλτό, γιλέκα, μπουφάν με πούπουλα, τα οποία φέρουν ετικέτα με σήμανση «πλένεται σε πλυντήριο». Χάρη στα ειδικά προφίλ περιστροφής, διασφαλίζεται ότι το νερό φθάνει στα διάκενα με αέρα ανάμεσα στα πούπουλα.

### 4.3.7 Ειδικά προγράμματα

Για ειδικές εφαρμογές, επιλέξτε ένα από τα προγράμματα που ακολουθούν.

#### • Ξέβγαλμα

Χρησιμοποιείτε το όταν θέλετε ξεχωριστό ξέβγαλμα ή κολλάρισμα.

#### • Στύψιμο + Άντληση

Χρησιμοποιείτε αυτό το πρόγραμμα για να αφαιρέσετε το νερό από το ύφασμα/τη συσκευή.

Πριν επιλέξετε αυτό το πρόγραμμα, επιλέξτε τον επιθυμητό αριθμό στροφών στυψίματος και πατήστε το κουμπί "Έναρξη/Παύση".

Πρώτα, το πλυντήριο θα στραγγίξει το νερό που περιέχει. Κατόπιν θα στύψει τα ρούχα στο ρυθμισμένο αριθμό στροφών στυψίματος και θα αποστραγγίσει το νερό που αφαιρείται από αυτά.

Αν θέλετε μόνο να αποστραγγίσετε το νερό χωρίς να στύψετε τα ρούχα, επιλέξτε το πρόγραμμα «Άντληση+Στύψιμο» και κατόπιν με το κουμπί ρύθμισης αριθμού στροφών στυψίματος επιλέξτε τη λειτουργία Χωρίς στύψιμο. Πατήστε το κουμπί Έναρξης/Παύσης.



#### ΠΛΗΡΟΦΟΡΙΕΣ

- Χρησιμοποιείτε χαμηλότερο αριθμό στροφών στυψίματος για ευπαθή ρούχα.

### 4.3.8 Επιλογή θερμοκρασίας

Όταν επιλέγετε ένα νέο πρόγραμμα, στην ένδειξη θερμοκρασίας εμφανίζεται η συνιστώμενη θερμοκρασία για το επιλεγμένο πρόγραμμα.

Για να μειώσετε τη θερμοκρασία, πιέστε πάλι το κουμπί Ρύθμιση θερμοκρασίας. Η θερμοκρασία μειώνεται βαθμιαία. Όταν έχει επιλεγεί κρύο νερό, οι λυχνίες του επιπέδου θερμοκρασίας δεν θα είναι αναμμένες.



#### ΠΛΗΡΟΦΟΡΙΕΣ

- Αν το πρόγραμμα δεν έχει φθάσει στη φάση θέρμανσης, μπορείτε να αλλάξετε τη θερμοκρασία χωρίς να θέσετε τη συσκευή σε κατάσταση Παύσης.

### 4.3.9 Επιλογή αριθμού στροφών στυψίματος

Όταν επιλέγετε ένα νέο πρόγραμμα, στην ένδειξη αριθμού στροφών στυψίματος εμφανίζεται ο συνιστώμενος αριθμός στροφών στυψίματος για το επιλεγμένο πρόγραμμα.

Για να μειώσετε τις στροφές στυψίματος, πιέστε το κουμπί Ρύθμισης αριθμού στροφών στυψίματος. Ο αριθμός στροφών στυψίματος μειώνεται βαθμιαία. Τότε, ανάλογα με το μοντέλο του προϊόντος, στην οθόνη εμφανίζονται οι επιλογές «Ξέβγαλμα & Αναμονή» και «Χωρίς στύψιμο». Όταν επιλεγεί «Χωρίς στύψιμο», οι λυχνίες της ένδειξης επιπέδου ξεβγάλματος δεν θα ανάψουν.

#### Ξέβγαλμα & Αναμονή

Εάν δεν θέλετε να βγάλετε τα ρούχα αμέσως μετά το τέλος του προγράμματος, μπορείτε να χρησιμοποιήσετε τη λειτουργία Ξέβγαλμα & Αναμονή και να διατηρήσετε τα ρούχα μέσα στο νερό του τελικού ξεβγάλματος, ώστε να αποτρέψετε να σαλακωθούν εάν παραμείνουν στο πλυντήριο χωρίς νερό. Μετά από αυτή τη διαδικασία, αν θέλετε να αποστραγγίσετε το νερό χωρίς στύψιμο των ρούχων σας, πατήστε το κουμπί Έναρξης/Παύσης. Το πρόγραμμα θα συνεχιστεί από το σημείο που σταμάτησε, θα αποστραγγίσει το νερό και κατόπιν θα τελειώσει. Αν θέλετε να στύψετε τα ρούχα σας που είχαν παραμείνει στο νερό, ρυθμίστε τον Αριθμό στροφών στυψίματος και πατήστε το κουμπί Έναρξης/Παύσης. Το πρόγραμμα θα συνεχιστεί από το σημείο που σταμάτησε. Το νερό θα αποστραγγιστεί, τα ρούχα θα στυφτούν και το πρόγραμμα θα τελειώσει.



#### ΠΛΗΡΟΦΟΡΙΕΣ

- Αν το πρόγραμμα δεν έχει φθάσει στη φάση στυψίματος, μπορείτε να αλλάξετε τον αριθμό στροφών στυψίματος χωρίς να θέσετε τη συσκευή σε κατάσταση Παύσης.

### 4.3.10 Επιλογή βοηθητικών λειτουργιών

Επιλέξτε τις επιθυμητές βοηθητικές λειτουργίες πριν αρχίσετε το πρόγραμμα. Επιπλέον, ενώ λειτουργεί η συσκευή, μπορείτε να επιλέξετε ή να ακυρώσετε βοηθητικές λειτουργίες που είναι κατάλληλες για το εκτελούμενο πρόγραμμα χωρίς να πατήσετε το κουμπί Έναρξης/Παύσης. Για να γίνει αυτό, η συσκευή πρέπει να είναι σε φάση πριν τη βοηθητική λειτουργία που πρόκειται να επιλέξετε ή να ακυρώσετε. Αν η βοηθητική λειτουργία δεν μπορεί να επιλεγεί ή να ακυρωθεί, η λυχνία της αντίστοιχης λειτουργίας θα αναβοσβήσει 3 φορές για να ειδοποιήσει τον χρήστη.



## ΠΛΗΡΟΦΟΡΙΕΣ

- Αν επιλεγεί μια δεύτερη βοηθητική λειτουργία που αντιβαίνει με την πρώτη που επιλέχτηκε πριν την εκκίνηση της συσκευής, η λειτουργία που επιλέχτηκε πρώτη θα ακυρωθεί και θα παραμείνει ενεργή η δεύτερη βοηθητική λειτουργία που επιλέχτηκε.
- Δεν μπορεί να επιλεγεί βοηθητική λειτουργία που δεν είναι συμβατή με το πρόγραμμα. (Βλ. «Πίνακας προγραμμάτων και καταναλώσεων»)
- Τα κουμπιά των βοηθητικών λειτουργιών ενδέχεται να διαφέρουν, ανάλογα με το μοντέλο της συσκευής σας.

### 4.3.10.1 Βοηθητικές λειτουργίες

#### • Πρόπλυση

Η Πρόπλυση είναι αναγκαία μόνο για πολύ λερωμένα ρούχα. Χωρίς Πρόπλυση μπορείτε να εξοικονομήσετε ενέργεια, νερό, απορρυπαντικό και χρόνο.



## ΠΛΗΡΟΦΟΡΙΕΣ

- Για δαντέλες, τούλι και κουρτίνες συνιστάται πρόπλυση χωρίς απορρυπαντικό.

#### • Σύντομο

Όταν επιλέγεται αυτή η λειτουργία, η διάρκεια του αντίστοιχου προγράμματος μειώνεται κατά 50%.

Χάρη στις βελτιστοποιημένες φάσεις πλυσίματος, την έντονη μηχανική δράση και τη βέλτιστη κατανάλωση νερού, επιτυγχάνεται υψηλή απόδοση πλυσίματος παρά τη μειωμένη διάρκεια.

#### • Επιπλέον ξέβγαλμα

Η λειτουργία αυτή επιτρέπει στο πλυντήριο να πραγματοποιήσει έναν κύκλο ξεβγάλματος επιπλέον αυτού που ήδη έγινε μετά την κύρια πλύση. Έτσι μπορεί να μειωθεί ο κίνδυνος να επηρεαστούν τα ευαίσθητα δέρματα (μωρών, αλλεργικών ατόμων κλπ.) από τα ελάχιστα κατάλοιπα απορρυπαντικού.

### 4.3.10.2 Λειτουργίες/ Προγράμματα που επιλέγονται με πάτημα των κουμπιών λειτουργιών για 3 δευτερόλεπτα

#### • Καθαρισμός τυμπάνου

Για να επιλέξετε αυτό το πρόγραμμα, πατήστε και κρατήστε πατημένο για 3 δευτερόλεπτα το κουμπί βοηθητικής λειτουργίας 1.

Χρησιμοποιείτε το τακτικά (μια φορά κάθε 1-2 μήνες) για να καθαρίζετε το τύμπανο και να επιτυγχάνετε την απαιτούμενη υγιεινή. Χρησιμοποιείτε το πρόγραμμα με τη συσκευή εντελώς κενή. Για να επιτύχετε καλύτερα αποτελέσματα, τοποθετήστε προϊόν αφαίρεσης αποθέσεων αλάτων ασβεστίου σε σκόνη το οποίο είναι κατάλληλο για πλυντήρια ρούχων στο διαμέρισμα απορρυπαντικού αρ. «2». Όταν ολοκληρωθεί το πρόγραμμα, αφήστε την πόρτα φόρτωσης μισάνοιχτη για να στεγνώσει το εσωτερικό της συσκευής.



## ΠΛΗΡΟΦΟΡΙΕΣ

- Αυτό δεν είναι πρόγραμμα πλυσίματος. Είναι πρόγραμμα συντήρησης.
- Μην εκτελέσετε αυτό το πρόγραμμα όταν υπάρχουν είδη μέσα στη συσκευή. Αν προσπαθήσετε να το κάνετε, η συσκευή ανιχνεύει αυτόματα το φορτίο και ματαιώνει το πρόγραμμα.

#### • Κλειδωμα προστασίας

Με το Κλειδωμα προστασίας μπορείτε να εμποδίσετε τα παιδιά να πειράζουν τις ρυθμίσεις στη συσκευή. Έτσι μπορείτε να αποφύγετε αλλαγές σε ένα πρόγραμμα που εκτελείται.



## ΠΛΗΡΟΦΟΡΙΕΣ

- Αν το περιστροφικό κουμπί Επιλογής προγράμματος γυριστεί ενώ είναι ενεργοποιημένο το Κλειδωμα προστασίας, στην οθόνη εμφανίζεται η ένδειξη «Сon». Ενώ είναι ενεργοποιημένο το κλειδωμα προστασίας, δεν μπορείτε να πραγματοποιήσετε καμία αλλαγή στα προγράμματα, στην επιλεγμένη θερμοκρασία, στην ταχύτητα ή στις βοηθητικές λειτουργίες.
- Ακόμα και αν επιλεγεί άλλο πρόγραμμα με το περιστροφικό κουμπί επιλογής προγράμματος, ενώ το Κλειδωμα προστασίας είναι ενεργοποιημένο, θα συνεχίσει να εκτελείται το προηγούμενο πρόγραμμα που είχε επιλεγεί.

## Για να ενεργοποιήσετε το Κλειδωμα προστασίας:

Πατήστε και κρατήστε πατημένο για 3 δευτερόλεπτα το κουμπί Βοηθητικής λειτουργίας 2. Ενώ κρατάτε πατημένο το κουμπί για 3 δευτερόλεπτα, θα εμφανιστούν διαδοχικά οι ενδείξεις C03, C02 και C01. Κατόπιν, θα εμφανιστεί η ένδειξη «Con» για να ειδοποιήσει τον χρήστη ότι το κλειδωμα προστασίας είναι ενεργοποιημένο. Αν πατήσετε οποιοδήποτε κουμπί ή περιστρέψετε το κουμπί Επιλογής Προγράμματος ενώ είναι ενεργοποιημένο το Κλειδωμα προστασίας, θα εμφανιστεί η ίδια ειδοποίηση.

## Για να απενεργοποιήσετε το Κλειδωμα προστασίας:

Πατήστε και κρατήστε πατημένο για 3 δευτερόλεπτα το κουμπί Βοηθητικής λειτουργίας 2, ενώ λειτουργεί το πρόγραμμα. Ενώ κρατάτε πατημένο το κουμπί για 3 δευτερόλεπτα, θα εμφανιστούν διαδοχικά οι ενδείξεις C03, C02 και C01. Κατόπιν, θα εμφανιστεί η ένδειξη «COF» για να ειδοποιήσει τον χρήστη ότι το κλειδωμα προστασίας είναι απενεργοποιημένο



### ΠΛΗΡΟΦΟΡΙΕΣ

- Επιπλέον της πιο πάνω μεθόδου, για να απενεργοποιήσετε το Κλειδωμα προστασίας, γυρίστε το περιστροφικό κουμπί επιλογής προγράμματος στη θέση Ενεργοποίησης/ Απενεργοποίησης όταν δεν εκτελείται κανένα πρόγραμμα και επιλέξτε ένα άλλο πρόγραμμα.
- Το Κλειδωμα προστασίας δεν θα απενεργοποιηθεί μετά από διακοπή ρεύματος ή αφού αποσυνδέσετε τη συσκευή από την πρίζα και τη συνδέσετε πάλι.

## • Λιγότερο τσαλάκωμα 3"

Αν πατήσετε και κρατήσετε πατημένο για 3 δευτερόλεπτα το κουμπί βοηθητικής λειτουργίας 3, αυτή η λειτουργία θα επιλεγεί και θα ανάψει η λυχνία παρακολούθησης προγράμματος του σχετικού προγράμματος. Όταν έχει επιλεγεί αυτή η λειτουργία, το τύμπανο θα περιστρέφεται για έως οκτώ ώρες για να διασφαλιστεί ότι τα ρούχα δεν θα τσαλακωθούν στο τέλος του προγράμματος. Οποιαδήποτε στιγμή στη διάρκεια αυτών των οκτώ ωρών, μπορείτε να ακυρώσετε το πρόγραμμα και να αφαιρέσετε τα ρούχα από τη συσκευή. Για τερματισμό της λειτουργίας, απλά

πατήστε οποιοδήποτε κουμπί ή περιστρέψτε το κουμπί Επιλογής προγράμματος. Η λυχνία παρακολούθησης προγράμματος θα παραμείνει αναμμένη ακόμα και αν τερματίσετε τη λειτουργία πατώντας οποιοδήποτε κουμπί. Αν τερματίσετε τη λειτουργία περιστρέφοντας το κουμπί επιλογής προγράμματος, η λυχνία παρακολούθησης προγράμματος θα παραμείνει αναμμένη ή θα σβήσει ανάλογα με το επιλεγμένο πρόγραμμα. Αν δεν ακυρώσετε τη λειτουργία πατώντας για 3 δευτερόλεπτα το κουμπί Βοηθητικής λειτουργίας 3, αυτή θα χρησιμοποιηθεί και στους επόμενου κύκλους πλυσίματος.

## 4.3.11 Ρύθμιση Ωρας λήξης

Η λειτουργία Ρύθμισης Ωρας λήξης σας επιτρέπει να ρυθμίσετε την ώρα λήξης του προγράμματος με 15\*τά από έως και 19 ώρες. Μπορείτε να παρατείνετε αυτή την ώρα σε διαστήματα της 1 ώρας.



### ΠΛΗΡΟΦΟΡΙΕΣ

- Μη χρησιμοποιήσετε υγρό απορρυπαντικό αν έχετε επιλέξει τη λειτουργία Ρύθμισης ώρας λήξης. Μπορεί να παραμείνουν λεκέδες πάνω στα ρούχα.
1. Ανοίξτε την πόρτα φόρτωσης, τοποθετήστε τα ρούχα και προσθέστε απορρυπαντικό κλπ.
  2. Επιλέξτε το πρόγραμμα πλυσίματος, τη θερμοκρασία, τον αριθμό στροφών στυψίματος και βοηθητικές λειτουργίες, αν απαιτούνται.
  3. Πατήστε το κουμπί Ρύθμισης Ωρας λήξης και επιλέξτε τον επιθυμητό χρόνο καθυστέρησης.
  4. Πατήστε το κουμπί Έναρξης/Παύσης. Εμφανίζεται τότε ο χρόνος καθυστέρησης λήξης που έχετε ρυθμίσει. Θα αρχίσει η αντίστροφη μέτρηση για την καθυστέρηση λήξης. Στην οθόνη, θα κινείται η ένδειξη «\_» πάνω και κάτω δίπλα στον χρόνο καθυστέρησης λήξης.



### ΠΛΗΡΟΦΟΡΙΕΣ

- Αν το πρόγραμμα δεν έχει αρχίσει, μπορείτε να προσθέσετε ρούχα στο μηχάνημα κατά τη διάρκεια του χρόνου καθυστέρησης λήξης.
5. Στο τέλος της αντίστροφης μέτρησης, θα εμφανιστεί η διάρκεια του επιλεγμένου προγράμματος. Η ένδειξη «\_» θα πάψει να εμφανίζεται και θα ξεκινήσει το επιλεγμένο πρόγραμμα.

## Αλλαγή του χρόνου καθυστέρησης λήξης

Αν θέλετε να αλλάξετε το χρόνο κατά τη διάρκεια της αντίστροφης μέτρησης: Περιστρέψτε το κουμπί επιλογής προγράμματος για να ακυρώσετε τη λειτουργία χρόνου καθυστέρησης λήξης, και κατόπιν ρυθμίστε πάλι τον επιθυμητό χρόνο.

1. Πατήστε το κουμπί Ρύθμισης Ώρας Λήξης. Όταν πατήσετε το κουμπί για πρώτη φορά, η διάρκεια του προγράμματος θα στρογγυλοποιηθεί στην πλησιέστερη ακέραιη ώρα. Κάθε επόμενο πάτημα θα αυξάνει την ώρα κατά μία ώρα.
2. Αν θέλετε να μειώσετε θέστε το χρόνο καθυστέρησης λήξης, πατήστε διαδοχικά το κουμπί Ρύθμισης Ώρας λήξης έως ότου εμφανιστεί η επιθυμητή ώρα.

## Ακύρωση της λειτουργίας καθυστερημένης λήξης

Αν θέλετε να ακυρώσετε την αντίστροφη μέτρηση του χρόνου καθυστέρησης λήξης και να ξεκινήσετε το πρόγραμμα άμεσα:

1. Ρυθμίστε το κουμπί Επιλογής προγράμματος σε οποιοδήποτε πρόγραμμα. Με αυτόν τον τρόπο θα ακυρωθεί ο Χρόνος Καθυστέρησης λήξης. Η λυχνία Τέλους/Ακύρωσης θα αναβοσβήνει συνεχώς.
2. Κατόπιν επιλέξτε πάλι το πρόγραμμα που θέλετε να εκτελεστεί.
3. Πατήστε το κουμπί Έναρξης/Παύσης για να ξεκινήσετε το πρόγραμμα.

### 4.3.12 Έναρξη του προγράμματος

1. Πατήστε το κουμπί Έναρξης/Παύσης για να ξεκινήσετε το πρόγραμμα.
2. Θα ανάψει η λυχνία ένδειξης παρακολούθησης του προγράμματος που δείχνει την έναρξη του προγράμματος.



#### ΠΛΗΡΟΦΟΡΙΕΣ

- Αν δεν ξεκινήσει κανένα πρόγραμμα ή αν δεν πατηθεί κανένα πλήκτρο εντός 10 λεπτών κατά τη διαδικασία επιλογής προγράμματος, οι λυχνίες της οθόνης θα σβήσουν. Αφού περιστρέψετε το κουμπί Επιλογής προγράμματος ή πατήσετε οποιοδήποτε κουμπί, οι λυχνίες της οθόνης θα ανάψουν πάλι.

### 4.3.13 Εξέλιξη του προγράμματος

Η εξέλιξη ενός προγράμματος που εκτελείται παρακολουθείται από τις ενδείξεις Παρακολούθησης του προγράμματος. Στην έναρξη κάθε φάσης του προγράμματος, θα ανάψει η σχετική ενδεικτική λυχνία.



#### ΠΛΗΡΟΦΟΡΙΕΣ

- Αν έχει επιλεγεί η βοηθητική λειτουργία «Λιγότερο τσαλάκωμα+», η LED «Τέλος» και η LED «Λιγότερο τσαλάκωμα+» θα είναι αναμμένες ταυτόχρονα ενώ είναι σε εξέλιξη αυτή η φάση.
- Για να τερματίσετε το πρόγραμμα ενώ εκτελείται η φάση «Λιγότερο τσαλάκωμα+», απλά πατήστε οποιοδήποτε κουμπί ή περιστρέψτε το κουμπί επιλογής προγράμματος.

Μπορείτε να τροποποιήσετε τις βοηθητικές λειτουργίες και τις ρυθμίσεις αριθμού στροφών και θερμοκρασίας ενώ το πρόγραμμα εκτελείται, χωρίς να σταματήσετε τη ροή του προγράμματος. Για να το κάνετε αυτό, πρέπει η αλλαγή που θα πραγματοποιήσετε να είναι κάτι που θα εκτελεστεί μετά την τρέχουσα εκτελούμενη φάση του προγράμματος. Αν η αλλαγή δεν είναι κατάλληλη, οι αντίστοιχες λυχνίες θα αναβοσβήσουν 3 φορές.



#### ΠΛΗΡΟΦΟΡΙΕΣ

- Αν η συσκευή δεν περνά στη φάση στυψίματος, τότε μπορεί να είναι ενεργή η επιλογή Ξέβγαλμα & Αναμονή ή να έχει ενεργοποιηθεί το αυτόματο σύστημα ανίχνευσης ανισοκατανομής φορτίου λόγω ανισοκατανομής των ρούχων στο πλυντήριο.

### 4.3.14 Κλειδωμα πόρτας φόρτωσης

Στην πόρτα φόρτωσης της συσκευής διατίθεται σύστημα κλειδώματος που εμποδίζει το άνοιγμα της πόρτας σε περιπτώσεις που η στάθμη του νερού δεν είναι κατάλληλη. Η λυχνία πόρτας φόρτωσης θα αρχίσει να αναβοσβήνει όταν η συσκευή τεθεί σε κατάσταση Παύσης. Η συσκευή ελέγχει τη στάθμη του νερού στο εσωτερικό της. Αν η στάθμη είναι κατάλληλη, η λυχνία Πόρτας φόρτωσης σβήνει και η πόρτα της συσκευής μπορεί να ανοίξει σε 1-2 λεπτά. Αν η στάθμη δεν είναι κατάλληλη, η λυχνία πόρτας φόρτωσης θα παραμείνει αναμμένη και δεν είναι εφικτό το άνοιγμα της πόρτας φόρτωσης. Αν πρέπει να ανοίξετε την πόρτα φόρτωσης ενώ η λυχνία Πόρτας φόρτωσης είναι αναμμένη, τότε πρέπει να ακυρώσετε το τρέχον πρόγραμμα. Βλ. «Ακύρωση του προγράμματος»

## Άνοιγμα της πόρτας φόρτωσης σε περίπτωση διακοπής ρεύματος:



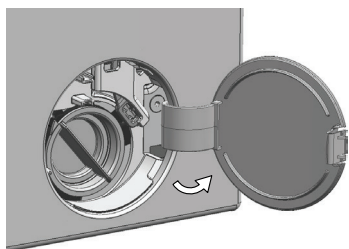
### ΠΛΗΡΟΦΟΡΙΕΣ

- Σε περίπτωση διακοπής ρεύματος, μπορείτε να ανοίξετε την πόρτα φόρτωσης χειροκίνητα χρησιμοποιώντας τη λαβή έκτακτης ανάγκης κάτω από το κάλυμμα φίλτρου αντλίας.

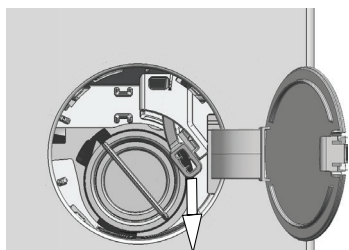


### ΠΡΟΕΙΔΟΠΟΙΗΣΗ!

- Πριν ανοίξετε την πόρτα φόρτωσης, βεβαιωθείτε ότι δεν έχει παραμείνει νερό μέσα στη συσκευή, για να μη χυθεί έξω το νερό.



- Απενεργοποιήστε τη συσκευή και αποσυνδέστε την από την πρίζα.
- Ανοίξτε το κάλυμμα φίλτρου αντλίας.



- Αφαιρέστε χρησιμοποιώντας ένα εργαλείο τη λαβή έκτακτης ανάγκης της πόρτας φόρτωσης που είναι πίσω από το κάλυμμα φίλτρου.
- Ανοίξτε την πόρτα φόρτωσης τραβώντας προς τα κάτω τη λαβή έκτακτης ανάγκης της πόρτας φόρτωσης.
- Αν δεν ανοίξει η πόρτα προσπαθήστε πάλι να τραβήξετε τη λαβή προς τα κάτω.
- Αφού ανοίξετε την πόρτα φόρτωσης, φέρτε τη λαβή έκτακτης ανάγκης της πόρτας φόρτωσης στην αρχική της θέση.

## 4.3.15 Αλλαγή των επιλογών αφού έχει ξεκινήσει το πρόγραμμα

**Θέση της συσκευής σε κατάσταση παύσης**  
Για να θέσετε τη συσκευή σας σε κατάσταση παύσης κατά την εξέλιξη ενός προγράμματος, πατήστε το κουμπί Έναρξης/Παύσης. Η λυχνία του τρέχοντος προγράμματος θα αναβοσβήνει στις ενδείξεις παρακολούθησης προγράμματος, υποδεικνύοντας ότι η συσκευή έχει τεθεί σε κατάσταση παύσης. Επίσης, όταν είναι έτοιμη να ανοίξει η πόρτα φόρτωσης, θα σβήσει και η λυχνία Πόρτας φόρτωσης επιπλέον της λυχνίας φάσης προγράμματος.

### Αλλαγή της βοηθητικής λειτουργίας, αριθμού στροφών στυψίματος και θερμοκρασίας

Ανάλογα με τη φάση όπου έχει φθάσει το πρόγραμμα, μπορείτε να ακυρώσετε ή να επιλέξετε τις βοηθητικές λειτουργίες. Βλ. «Επιλογή βοηθητικών λειτουργιών».

Μπορείτε επίσης να αλλάξετε τις ρυθμίσεις αριθμού στροφών στυψίματος και θερμοκρασίας. Βλ. «Επιλογή αριθμού στροφών στυψίματος» και «Επιλογή θερμοκρασίας».



### ΠΛΗΡΟΦΟΡΙΕΣ

- Αν δεν επιτρέπεται αλλαγή, η σχετική λυχνία θα αναβοσβήσει 3 φορές.

### Προσθήκη και αφαίρεση ρούχων

- Πατήστε το κουμπί «Έναρξη/Παύση» για να θέσετε τη συσκευή σε κατάσταση παύσης. Θα αναβοσβήνει η λυχνία παρακολούθησης προγράμματος της αντίστοιχης φάσης κατά την οποία η συσκευή τέθηκε σε κατάσταση Παύσης.
- Περιμένετε έως ότου επιτραπεί το άνοιγμα της πόρτας φόρτωσης.
- Ανοίξτε την πόρτα φόρτωσης και προσθέστε ή αφαιρέστε ρούχα.
- Κλείστε την πόρτα φόρτωσης.
- Πραγματοποιήστε αλλαγές σε βοηθητικές λειτουργίες, ρυθμίσεις θερμοκρασίας και αριθμού στροφών, αν απαιτείται.
- Πατήστε το κουμπί «Έναρξη/Παύση» ώστε να ξεκινήσει η λειτουργία της συσκευής.

#### 4.3.16 Ακύρωση του προγράμματος

Για να ακυρώσετε το πρόγραμμα, γυρίστε το περιστροφικό κουμπί Επιλογής προγράμματος για να επιλέξετε ένα άλλο πρόγραμμα. Το προηγούμενο πρόγραμμα θα ακυρωθεί. Η λυχνία Τέλους/Ακύρωσης θα αναβοσβήνει συνεχώς για να δείξει ότι ακυρώθηκε το πρόγραμμα.

Αν περιστρέψετε το κουμπί Επιλογής προγράμματος, η συσκευή σας θα τερματίσει το πρόγραμμα αλλά δεν θα αδειάσει το νερό από το σωτηρικό της. Αν επιλέξετε και ξεκινήσετε ένα νέο πρόγραμμα, το νέο επιλεγμένο πρόγραμμα θα ξεκινήσει ανάλογα με τη φάση στην οποία ακυρώθηκε το προηγούμενο πρόγραμμα. Για παράδειγμα, η συσκευή μπορεί να προσλάβει πρόσθετο νερό ή να συνεχίσει να πλένει με το νερό που υπάρχει μέσα.



#### ΠΛΗΡΟΦΟΡΙΕΣ

- Ανάλογα με τη φάση στην οποία ακυρώθηκε το προηγούμενο πρόγραμμα, ίσως χρειαστεί να προσθέσετε πάλι απορρυπαντικό και μαλακτικό για το νέο πρόγραμμα που επιλέξατε.

#### 4.3.17 Τέλος προγράμματος

Όταν τελειώσει το πρόγραμμα, θα εμφανιστεί η ένδειξη «Τέλος».

1. Περιμένετε έως ότου σβήσει τελείως η λυχνία της πόρτας φόρτωσης.
2. Θέστε το κουμπί επιλογής προγράμματος στη θέση Ενεργοποίησης/ Απενεργοποίησης για να απενεργοποιήσετε τη συσκευή.
3. Αφαιρέστε τα ρούχα και κλείστε την πόρτα φόρτωσης. Το πλυντήριό σας είναι τώρα έτοιμο για τον επόμενο κύκλο πλυσίματος.

#### 4.3.18 Η συσκευή σας διαθέτει «Κατάσταση Παύσης».

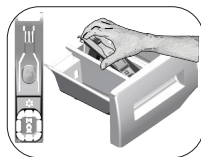
Αφού χρησιμοποιήσετε το κουμπί Ενεργοποίησης/ απενεργοποίησης για να ενεργοποιήσετε τη συσκευή, αν δεν ξεκινήσετε κανένα πρόγραμμα στη φάση επιλογής ή δεν πραγματοποιήσετε οτιδήποτε άλλο, ή αν δεν κάνετε τίποτα για 10 λεπτά μετά το τέλος του επιλεγμένου προγράμματος, η συσκευή θα μεταβεί αυτόματα σε λειτουργία εξοικονόμησης ενέργειας. Επίσης, αν η συσκευή σας έχει οθόνη ένδειξης χρόνου προγράμματος, η οθόνη θα σβήσει τελείως. Αν γυρίσετε το περιστροφικό κουμπί Επιλογής προγράμματος ή αγγίξετε οποιοδήποτε κουμπί, οι λυχνίες και η οθόνη θα επανέλθουν στην προηγούμενη κατάσταση τους. Οι επιλογές που πραγματοποιήσατε μπορεί να αλλάξουν κατά την έξοδο από τη λειτουργία εξοικονόμησης ενέργειας. Ελέγξτε αν οι επιλογές σας είναι σωστές, πριν ξεκινήσετε το πρόγραμμα. Αν χρειάζεται, πραγματοποιήστε νέες ρυθμίσεις. Αυτό δεν είναι σφάλμα.



## 4.4 Συντήρηση και καθαρισμός

Αν καθαρίζετε το προϊόν σε κανονικά διαστήματα, η διάρκεια ζωής του μεγαλώνει ενώ συγχρόνως μειώνονται τα συχνά παρουσιαζόμενα προβλήματα.

### 4.4.1 Καθαρισμός του συρταριού απορρυπαντικού



Καθαρίζετε το συρτάρι απορρυπαντικού τακτικά (κάθε 4-5 κύκλους πλυσίματος) όπως παρουσιάζεται παρακάτω, για την πρόληψη της συσσώρευσης της σκόνης απορρυπαντικού με την πάροδο του χρόνου.

Ανυψώστε το πίσω μέρος του σιφώνιου για να το αφαιρέσετε όπως δείχνει η εικόνα.

Αν στο διαμέρισμα μαλακτικού αρχίζει να συγκεντρώνεται περισσότερη από την κανονική ποσότητα μίγματος νερού και μαλακτικού, τότε πρέπει να καθαριστεί το σιφώνιο.

- 1 Πιέστε το σημείο με τις τελείες στο σιφώνιο στο διαμέρισμα μαλακτικού και τραβήξτε το προς το μέρος σας έως ότου αφαιρεθεί το διαμέρισμα από το πλυντήριο.
- 2 Πλύνετε το συρτάρι απορρυπαντικού και το σιφώνιο με άφθονο χλιαρό νερό σε ένα νιπτήρα. Για να αποτρέψετε την επαφή του χεριού σας με τα κατάλοιπα, καθαρίστε το με κατάλληλη βούρτσα φορώντας γάντια.
- 3 Τοποθετήστε πάλι το συρτάρι στη θέση του αφού το καθαρίσετε, και βεβαιωθείτε ότι έχει πάρει σωστή θέση.

### 4.4.2 Καθαρισμός της πόρτας φόρτωσης και του τυμπάνου

Για προϊόντα με πρόγραμμα καθαρισμού τυμπάνου, δείτε την ενότητα Λειτουργία του προϊόντος - Προγράμματα.



#### ΠΛΗΡΟΦΟΡΙΕΣ

- Επαναλαμβάνετε τη διαδικασία Καθαρισμός τυμπάνου κάθε 2 μήνες.
- Χρησιμοποιείτε απορρυπαντικό / προϊόν αφαίρεσης αλάτων κατάλληλο για πλυντήρια ρούχων.



Μετά από κάθε πλύσιμο να βεβαιώνετε ότι δεν έχουν παραμείνει στο τύμπανο ξένα υλικά.

Αν είναι φραγμένες οι οπές στη λαστιχένια πτυχωτή στεγανοποίηση που φαίνεται στην εικόνα, ανοίξτε τις οπές χρησιμοποιώντας μια οδοντογλυφίδα.



#### ΠΛΗΡΟΦΟΡΙΕΣ

- Ξένα μεταλλικά σώματα θα προκαλέσουν κηλίδες σκουριάς στο τύμπανο. Καθαρίστε τους λεκέδες στην επιφάνεια του τυμπάνου χρησιμοποιώντας καθαριστικά για ανοξείδωτο χάλυβα.



#### ΠΡΟΕΙΔΟΠΟΙΗΣΗ

- Ποτέ μην χρησιμοποιήσετε σύρμα τριψίματος. Αυτά θα προξενήσουν ζημιά στις βαμμένες, στις επιχρωμιωμένες και στις πλαστικές επιφάνειες.

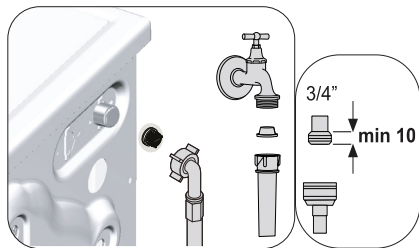
### 4.4.3 Καθαρισμός του σώματος και του πίνακα ελέγχου

Σκουπίστε όπως χρειάζεται το σώμα της συσκευής με σαπουνόνερο ή με μη διαβρωτικά, ήπια απορρυπαντικά σε τζελ, και στεγνώστε με ένα μαλακό πανί.

Για να καθαρίσετε τον πίνακα ελέγχου χρησιμοποιείτε μόνο ένα μαλακό και ελαφρά υγρό πανί.

#### 4.4.4 Καθαρισμός των φίλτρων εισαγωγής νερού

Υπάρχει ένα φίλτρο στην άκρη κάθε μιας από τις βαλβίδες εισαγωγής νερού στο πίσω μέρος του μηχανήματος και επίσης στο άκρο κάθε εύκαμπτου σωλήνα εισαγωγής νερού εκεί όπου συνδέονται στους διακόπτες παροχής. Αυτά τα φίλτρα εμποδίζουν τις ξένες ύλες και τις ακαθαρσίες από το νερό να εισχωρήσουν στο πλυντήριο ρούχων. Τα φίλτρα πρέπει να καθαρίζονται, επειδή λερωνονται.



1. Κλείστε τους διακόπτες παροχής νερού.
2. Αφαιρέστε τα παξιμάδια των εύκαμπτων σωλήνων εισαγωγής νερού για να αποκτήσετε πρόσβαση στα φίλτρα που βρίσκονται στις βαλβίδες εισαγωγής νερού. Καθαρίστε τα με κατάλληλη βούρτσα. Αν τα φίλτρα είναι πολύ λερωμένα, αφαιρέστε τα με μια πένσα και καθαρίστε τα με αυτό τον τρόπο.
3. Αφαιρέστε τα φίλτρα από τα ίσια άκρα των εύκαμπτων σωλήνων εισαγωγής νερού μαζί με τα στεγανοποιητικά και καθαρίστε τα καλά σε τρεχούμενο νερό.
4. Τοποθετήστε πάλι προσεκτικά στις θέσεις τους τα στεγανοποιητικά και τα φίλτρα και σφίξτε τα παξιμάδια τους με το χέρι.

#### 4.4.5 Αποστράγγιση του υπολειπόμενου νερού και καθαρισμός του φίλτρου αντλίας

Το σύστημα φίλτρου στο πλυντήριο σας εμποδίζει στερεά σώματα όπως κουμπιά, νομίσματα και ίνες υφασμάτων να φράξουν τη φτερωτή της αντλίας κατά την εκκένωση του νερού πλυσίματος. Έτσι η αποστράγγιση του νερού θα γίνεται χωρίς πρόβλημα και θα επεκταθεί η διάρκεια ωφέλιμης ζωής της αντλίας.

Αν το πλυντήριό σας δεν μπορεί να αποστραγγίσει το νερό, τότε είναι φραγμένο το φίλτρο της αντλίας. Το φίλτρο θα πρέπει να καθαρίζεται όταν αποφράσσεται ή κάθε 3 μήνες. Για να καθαριστεί το φίλτρο της αντλίας θα πρέπει να αποστραγγιστεί πρώτα το νερό. Επιπλέον, ίσως χρειαστεί να αποστραγγιστεί τελείως το νερό πριν τη μεταφορά της συσκευής (π.χ. κατά τη μετακόμιση σε άλλο σπίτι) και σε περίπτωση συνθηκών που το νερό παγώνει.

#### ΠΡΟΣΟΧΗ!

- Ξένα υλικά που παραμένουν στο φίλτρο αντλίας μπορεί να προξενήσουν ζημιά στη συσκευή σας ή να προκαλέσουν πρόβλημα θορύβου.
- Αν το προϊόν δεν χρησιμοποιείται, κλείστε το διακόπτη παροχής νερού, αποσυνδέστε το σωλήνα νερού δικτύου και αποστραγγίστε το νερό από το εσωτερικό του προϊόντος για πρόληψη οποιασδήποτε πιθανότητας παγώματος.
- Μετά από κάθε χρήση, κλείνετε το διακόπτη νερού στον οποίο συνδέεται ο εύκαμπτος σωλήνας νερού ύδρευσης.

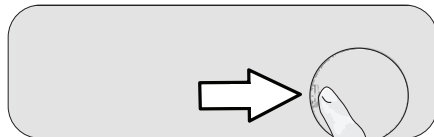
Για να καθαρίσετε το λερωμένο φίλτρο και να αποστραγγίσετε το νερό:

1. Αποσυνδέστε τη συσκευή από την πρίζα για να διακόψετε την παροχή ρεύματος.

#### ΠΡΟΣΟΧΗ!

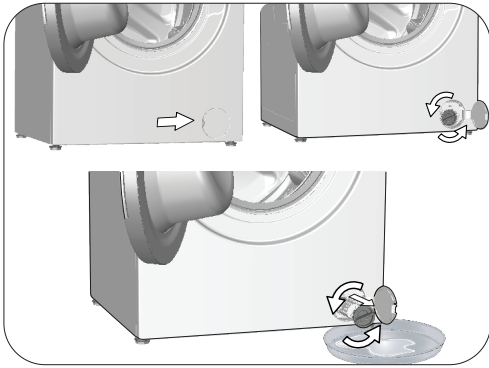
- Η θερμοκρασία του νερού μέσα στο πλυντήριο μπορεί να φθάσει τους 90 °C. Για αποφυγή του κινδύνου ζεματίσματος, καθαρίζετε το φίλτρο μόνον αφού έχει κρυώσει το νερό στο εσωτερικό του προϊόντος.

2. Ανοίξτε το κάλυμμα φίλτρου.



- 3 Ακολουθήστε τις παρακάτω διαδικασίες για να αποστραγγίσετε το νερό.

Το προϊόν δεν διαθέτει εύκαμπτο σωλήνα αποστράγγισης έκτακτης ανάγκης, για να αποστραγγίσετε το νερό:



- Για να συλλέξετε το νερό που θα τρέξει από το φίλτρο, τοποθετήστε ένα μεγάλο δοχείο μπροστά από το φίλτρο.
- Περιστρέψτε (αριστερόστροφα) και λασκάρτε το φίλτρο της αντλίας έως ότου αρχίσει να τρέχει νερό. Κατευθύνετε τη ροή νερού μέσα στο δοχείο που έχετε τοποθετήσει μπροστά από το φίλτρο. Πάντα έχετε πρόχειρο ένα πανί για να απορροφήσει τυχόν νερό που χύθηκε.
- Όταν τελειώσει το νερό από τη συσκευή, αφαιρέστε τελείως το φίλτρο περιστρέφοντάς το.
- Καθαρίστε τυχόν κατάλοιπα στο εσωτερικό του φίλτρου καθώς και τυχόν ίνες, αν υπάρχουν, γύρω από την περιοχή της φτερωτής.
- Επανατοποθετήστε το φίλτρο.
- Αν το καπάκι του φίλτρου αποτελείται από δύο τμήματα, κλείστε το καπάκι του φίλτρου πιέζοντας την προεξοχή. Αν είναι μονοκόμματο, τοποθετήστε πρώτα στις θέσεις τους τις προεξοχές του κάτω μέρους και πιέστε το πάνω τμήμα για να κλείσει.

## 5 Αντιμετώπιση προβλημάτων

### Τα προγράμματα δεν ξεκινούν αφού κλείσει η πόρτα φόρτωσης.

Δεν έχει πατηθεί το κουμπί Έναρξης / Παύσης / Ακύρωσης. >>>Πατήστε το κουμπί Έναρξης / Παύσης / Ακύρωσης.

- Μπορεί να είναι δύσκολο να κλείσετε την πόρτα φόρτωσης αν έχετε τοποθετήσει υπερβολική ποσότητα ρούχων. >>>Μειώστε την ποσότητα των ρούχων και βεβαιωθείτε ότι η πόρτα φόρτωσης έχει κλείσει σωστά.

### Το πρόγραμμα δεν μπορεί να ξεκινήσει ή να επιλεγεί.

- Το προϊόν έχει μεταβεί σε λειτουργία αυτοπροστασίας λόγω προβλήματος σε παροχή (όπως τάση δικτύου ρεύματος, πίεση νερού κλπ.). >>> Για να ακυρώσετε το πρόγραμμα, γυρίστε το περιστροφικό κουμπί Επιλογής προγράμματος για να επιλέξετε άλλο πρόγραμμα. Το προηγούμενο πρόγραμμα θα ακυρωθεί (βλ. «Ακύρωση προγράμματος»).

### Νερό μέσα στο προϊόν.

- Έχει παραμείνει μέσα στο προϊόν μικρή ποσότητα νερού λόγω των διαδικασιών ελέγχου ποιότητας στο εργοστάσιο. >>>Αυτό δεν οφείλεται σε βλάβη, το νερό δεν είναι επιβλαβές για το προϊόν.

### Το προϊόν δεν προσλαμβάνει νερό.

- Είναι κλειστός διακόπτης παροχής νερού. >>>Ανοίξτε τους διακόπτες παροχής νερού.
- Ο εύκαμπτος σωλήνας εισόδου νερού έχει τσακίσει. >>>Ισιώστε τον εύκαμπτο σωλήνα.
- Το φίλτρο εισόδου νερού είναι φραγμένο. >>>Καθαρίστε το φίλτρο.
- Η πόρτα φόρτωσης δεν έχει κλείσει. >>>Κλείστε την πόρτα φόρτωσης.

### Το προϊόν δεν αποστραγγίζει το νερό.

- Ο εύκαμπτος σωλήνας αποστράγγισης νερού είναι φραγμένος ή έχει στρίψει. >>>Καθαρίστε ή ισιώστε τον εύκαμπτο σωλήνα.
- Το φίλτρο αντλίας είναι φραγμένο. >>>Καθαρίστε το φίλτρο αντλίας.

### **Το προϊόν παράγει κραδασμούς ή θόρυβο.**

- Το προϊόν ταλαντεύεται. >>>Σταθεροποιήστε το προϊόν ρυθμίζοντας τα πόδια του.
- Ίσως έχει εισέλθει κάποιο σκληρό αντικείμενο στο φίλτρο αντλίας. >>>Καθαρίστε το φίλτρο αντλίας.
- Δεν αφαιρέθηκαν τα μπουλόνια ασφαλούς μεταφοράς. >>>Αφαιρέστε τα μπουλόνια ασφαλούς μεταφοράς.
- Η ποσότητα ρούχων στο προϊόν είναι πολύ μικρή. >>>Προσθέστε περισσότερα ρούχα στο προϊόν.
- Ίσως το προϊόν είναι υπερφορτωμένο με ρούχα. >>>Αφαιρέστε μερικά ρούχα από τη συσκευή ή μοιράστε τα ρούχα ομοιόμορφα με το χέρι.
- Το προϊόν έρχεται σε επαφή με σταθερό αντικείμενο. >>>Βεβαιωθείτε ότι το προϊόν δεν έρχεται σε επαφή με τίποτα.

### **Υπάρχει διαρροή νερού από το κάτω μέρος του προϊόντος.**

- Ο εύκαμπτος σωλήνας αποστράγγισης νερού είναι φραγμένος ή έχει στρίψει. >>>Καθαρίστε ή ισιώστε τον εύκαμπτο σωλήνα.
- Το φίλτρο αντλίας είναι φραγμένο. >>>Καθαρίστε το φίλτρο αντλίας.

### **Το προϊόν σταμάτησε λίγο μετά την έναρξη του προγράμματος.**

- Η λειτουργία σταμάτησε προσωρινά λόγω χαμηλής τάσης. >>>Η λειτουργία του προϊόντος θα συνεχίσει όταν η τάση επανέλθει στο κανονικό επίπεδο.

### **Το προϊόν αποστραγγίζει αμέσως το νερό που προσλαμβάνει.**

- Ο εύκαμπτος σωλήνας αποστράγγισης δεν είναι σε αρκετό ύψος. >>>Συνδέστε τον εύκαμπτο σωλήνα αποστράγγισης νερού όπως περιγράφεται στο εγχειρίδιο χρήσης.

### **Δεν φαίνεται νερό μέσα στο προϊόν κατά το πλύσιμο.**

- Το νερό είναι στο αθάτο τμήμα του προϊόντος. >>>Αυτό δεν είναι αστοχία.

### **Η πόρτα φόρτωσης δεν μπορεί να ανοίξει.**

- Η ασφάλιση πόρτας φόρτωσης έχει ενεργοποιηθεί λόγω της στάθμης του νερού στο προϊόν. >>>Αποστραγγίστε το νερό με το πρόγραμμα Άντληση ή Στύψιμο.
- Το προϊόν θερμαίνει το νερό ή είναι στον κύκλο στυψίματος. >>> Περιμένετε να ολοκληρωθεί το πρόγραμμα.
- Η πόρτα φόρτωσης μπορεί να έχει κολλήσει λόγω της πίεσης που ασκείται πάνω της. >>>Πιάστε τη λαβή και ωθήστε και τραβήξτε την πόρτα φόρτωσης για να την απελευθερώσετε και να την ανοίξετε.
- Αν δεν υπάρχει ρεύμα, η πόρτα φόρτωσης δεν θα ανοίγει. >>>Για να ανοίξετε την πόρτα φόρτωσης, ανοίξτε το καπάκι του φίλτρου αντλίας και τραβήξτε προς τα κάτω τη λαβή ανάγκης που βρίσκεται στην πίσω πλευρά του καπακιού. Βλ. «Ασφάλιση πόρτας φόρτωσης»

### **Το πλύσιμο διαρκεί περισσότερο χρόνο από αυτόν που αναφέρεται στο εγχειρίδιο χρήσης. (\*)**

- Η πίεση του νερού είναι χαμηλή. >>>Το προϊόν περιμένει μέχρι να προσλάβει επαρκή ποσότητα νερού για να αποφευχθεί κακή ποιότητα πλυσίματος λόγω της μειωμένης ποσότητας νερού. Για αυτό το λόγο, παρατείνεται ο χρόνος πλυσίματος.
- Η τάση είναι χαμηλή. >>>Ο χρόνος πλυσίματος παρατείνεται για να αποφευχθούν άσχημα αποτελέσματα πλυσίματος όταν η τάση τροφοδοσίας είναι χαμηλή.
- Η θερμοκρασία εισόδου του νερού είναι χαμηλή. >>>Ο χρόνος που απαιτείται για τη θέρμανση του νερού παρατείνεται στις κρύες εποχές. Επίσης, ο χρόνος πλυσίματος μπορεί να μεγαλώσει για να αποφευχθούν άσχημα αποτελέσματα πλυσίματος.
- Ο αριθμός ξεβγάλματος και/ή η ποσότητα του νερού ξεβγάλματος έχουν αυξηθεί. >>>Το προϊόν αυξάνει την ποσότητα νερού ξεβγάλματος όταν απαιτείται καλό ξεβγάλμα και, αν είναι απαραίτητο, προσθέτει μία επιπλέον φάση ξεβγάλματος.
- Ίσως λόγω υπερβολικής χρήσης απορρυπαντικού έχει προκύψει υπερβολικός αφρισμός και έχει ενεργοποιηθεί το αυτόματο σύστημα απορρόφησης αφρού. >>>Χρησιμοποιείτε τη συνιστώμενη ποσότητα απορρυπαντικού.

### **Δεν γίνεται αντίστροφη μέτρηση του χρόνου προγράμματος. (Σε μοντέλα με οθόνη) (\*)**

- Το χρονόμετρο μπορεί να σταματήσει κατά την εισαγωγή νερού. >>>Δεν θα γίνεται αντίστροφη μέτρηση στο χρονόμετρο έως ότου το προϊόν γεμίσει με επαρκή ποσότητα νερού. Το προϊόν θα περιμένει έως ότου υπάρξει επαρκής ποσότητα νερού, για να αποφευχθούν άσχημα αποτελέσματα πλυσίματος λόγω έλλειψης νερού. Μετά από αυτό θα συνεχιστεί η αντίστροφη μέτρηση στην ένδειξη χρονόμετρου.
- Το χρονόμετρο μπορεί να σταματήσει κατά τη φάση θέρμανσης. >>>Δεν θα γίνεται αντίστροφη μέτρηση στο χρονόμετρο έως ότου το προϊόν επιτύχει την επιλεγμένη θερμοκρασία.
- Το χρονόμετρο μπορεί να σταματήσει κατά τη φάση στυψίματος. >>>Το αυτόματο σύστημα ανίχνευσης ανισοκατανομής φορτίου ενεργοποιείται λόγω ανομοιόμορφης κατανομής των ρούχων μέσα στο προϊόν.

### **Δεν γίνεται αντίστροφη μέτρηση του χρόνου προγράμματος. (\*)**

- Υπάρχει ανομοιόμορφα καταμεμημένο φορτίο μέσα στο προϊόν. >>>Το αυτόματο σύστημα ανίχνευσης ανισοκατανομής φορτίου ενεργοποιήθηκε λόγω ανομοιομορφής κατανομής των ρούχων μέσα στο προϊόν.

### **Το προϊόν δεν προχωράει στη φάση στυψίματος. (\*)**

- Υπάρχει ανομοιόμορφα καταμεμημένο φορτίο μέσα στο προϊόν. >>>Το αυτόματο σύστημα ανίχνευσης ανισοκατανομής φορτίου ενεργοποιήθηκε λόγω ανομοιόμορφής κατανομής των ρούχων μέσα στο προϊόν.
- Το προϊόν δεν θα εκτελέσει στύψιμο αν το νερό δεν έχει αποστραγγιστεί τελείως. >>>Ελέγξτε το φίλτρο και τον εύκαμπτο σωλήνα αποστράγγισης.
- Ίσως λόγω υπερβολικής χρήσης απορρυπαντικού έχει προκύψει υπερβολικός αφρισμός και έχει ενεργοποιηθεί το αυτόματο σύστημα απορρόφησης αφρού. >>>Χρησιμοποιείτε τη συνιστώμενη ποσότητα απορρυπαντικού.

### **Κακή απόδοση πλυσίματος: Τα ρούχα γίνονται γκριζα. (\*\*)**

- Χρησιμοποιήθηκε ανεπαρκής ποσότητα απορρυπαντικού για μεγάλη χρονική περίοδο. >>>Χρησιμοποιείτε τη συνιστώμενη δόση απορρυπαντικού που είναι κατάλληλη για τη σκληρότητα του νερού και τα ρούχα.
- Το πλύσιμο έχει γίνει σε χαμηλές θερμοκρασίες για μεγάλη χρονική περίοδο. >>>Επιλέγετε την κατάλληλη θερμοκρασία για τα ρούχα που πρέπει να πλυθούν.
- Χρησιμοποιείται ανεπαρκής ποσότητα απορρυπαντικού με σκληρό νερό. >>>Η χρήση ανεπαρκούς ποσότητας απορρυπαντικού κάνει τους ρύπους να προσκολλούνται στα ρούχα με αποτέλεσμα το χρώμα του υφάσματος να γίνεται γκριζο με την πάροδο του χρόνου. Είναι δύσκολο να εξαλειφθεί το γκριζο χρώμα αφού έχει συμβεί αυτό. Χρησιμοποιείτε τη συνιστώμενη δόση απορρυπαντικού που είναι κατάλληλη για τη σκληρότητα του νερού και τα ρούχα.
- Χρησιμοποιείται πάρα πολύ απορρυπαντικό. >>>Χρησιμοποιείτε τη συνιστώμενη δόση απορρυπαντικού που είναι κατάλληλη για τη σκληρότητα του νερού και τα ρούχα.

### **Κακή απόδοση πλυσίματος: Οι λεκέδες παραμένουν ή τα ρούχα δεν λευκαίνουν. (\*\*)**

- Χρησιμοποιείται ανεπαρκής ποσότητα απορρυπαντικού. >>>Χρησιμοποιείτε τη συνιστώμενη δόση απορρυπαντικού που είναι κατάλληλη για τη σκληρότητα του νερού και τα ρούχα.
- Φορτώνεται υπερβολική ποσότητα ρούχων. >>>Μη φορτώνετε υπερβολικά το προϊόν. Φορτώνετε τις ποσότητες που συνιστώνται στον «Πίνακα προγραμμάτων και καταναλώσεων».
- Επιλέχθηκαν λάθος πρόγραμμα και θερμοκρασία. >>>Επιλέξτε το κατάλληλο πρόγραμμα και την κατάλληλη θερμοκρασία για τα ρούχα που πρέπει να πλυθούν.
- Χρησιμοποιείται λάθος τύπος απορρυπαντικού. >>>Χρησιμοποιείτε επώνυμο απορρυπαντικό κατάλληλο για το προϊόν.
- Χρησιμοποιείται υπερβολική ποσότητα απορρυπαντικού. >>>Προσθέτετε το απορρυπαντικό στο σωστό διαμέρισμα. Μην αναμίξετε λευκαντικό και απορρυπαντικό μεταξύ τους.

### **Κακή απόδοση πλυσίματος: Λεκέδες σαν από λάδι εμφανίστηκαν στα ρούχα. (\*\*)**

- Δεν εφαρμόζεται τακτικός καθαρισμός του τυμπάνου. >>>Καθαρίζετε το τυμπανο τακτικά. Για τη διαδικασία αυτή, βλ. «Καθαρισμός της πόρτας φόρτωσης και του τυμπάνου».

### **Κακή απόδοση πλυσίματος: Τα ρούχα μυρίζουν δυσάρεστα. (\*\*)**

- Μέσα στο τυμπανο δημιουργούνται οσμές και στρώσεις βακτηριδίων λόγω συνεχούς πλυσίματος σε χαμηλές θερμοκρασίες και/ή σε σύντομα προγράμματα. >>>Μετά από κάθε πλύση αφήνετε μισάνοιχτα το συρτάρι απορρυπαντικού και την πόρτα φόρτωσης του προϊόντος. Έτσι, δεν θα αναπτυχθεί στην συσκευή υγρό περιβάλλον που είναι ευνοϊκό για την ανάπτυξη των βακτηριδίων.

### **Ξεθώριασε το χρώμα των ρούχων. (\*\*)**

- Φορτώθηκε υπερβολική ποσότητα ρούχων. >>>Μη φορτώνετε υπερβολικά το προϊόν.
- Το χρησιμοποιούμενο απορρυπαντικό είναι ελαφρά υγρό. >>Διατηρείτε τα απορρυπαντικά κλειστά, σε περιβάλλον χωρίς υγρασία και μην τα εκθέτετε σε υπερβολικές θερμοκρασίες.
- Επιλέχθηκε υψηλότερη θερμοκρασία. >>>Επιλέξτε το κατάλληλο πρόγραμμα και την κατάλληλη θερμοκρασία σύμφωνα με τον τύπο και τον βαθμό λερώματος των ρούχων.

### **Το πλυντήριο ρούχων δεν ξεβγάζει καλά.**

- Η ποσότητα, η μάρκα και η συνθήκες φύλαξης του απορρυπαντικού είναι ακατάλληλες. >>>Χρησιμοποιείτε απορρυπαντικό κατάλληλο για το πλυντήριο ρούχων και τα ρούχα σας. Διατηρείτε τα απορρυπαντικά κλειστά, σε περιβάλλον χωρίς υγρασία και μην τα εκθέτετε σε υπερβολικές θερμοκρασίες.
- Το απορρυπαντικό τοποθετήθηκε σε λάθος διαμέρισμα. >>>Αν το απορρυπαντικό τοποθετηθεί στο διαμέρισμα πρόπλυσης, παρόλο που ο κύκλος πρόπλυσης δεν έχει επιλεγθεί, το προϊόν μπορεί να προσλάβει το απορρυπαντικό στη διάρκεια της φάσης ξεβγάλματος ή μαλακτικού. Τοποθετείτε το απορρυπαντικό στο σωστό διαμέρισμα.
- Το φίλτρο αντλίας είναι φραγμένο. >>>Ελέγξτε το φίλτρο.
- Ο εύκαμπτος σωλήνας αποστράγγισης είναι διπλωμένος. >>>Ελέγξτε τον εύκαμπτο σωλήνα αποστράγγισης.

### **Τα ρούχα σκληρυναν μετά το πλύσιμο. (\*\*)**

- Χρησιμοποιείται ανεπαρκής ποσότητα απορρυπαντικού. >>>Η χρήση ανεπαρκούς ποσότητας απορρυπαντικού για την σκληρότητα του νερού μπορεί να κάνει τα ρούχα να σκληρύνουν με την πάροδο του χρόνου. Χρησιμοποιείτε την κατάλληλη ποσότητα απορρυπαντικού σύμφωνα με τη σκληρότητα του νερού.
- Το απορρυπαντικό τοποθετήθηκε σε λάθος διαμέρισμα. >>>Αν το απορρυπαντικό τοποθετηθεί στο διαμέρισμα πρόπλυσης, παρόλο που ο κύκλος πρόπλυσης δεν έχει επιλεγθεί, το προϊόν μπορεί να προσλάβει το απορρυπαντικό στη διάρκεια της φάσης ξεβγάλματος ή μαλακτικού. Τοποθετείτε το απορρυπαντικό στο σωστό διαμέρισμα.
- Το απορρυπαντικό αναμίχθηκε με το μαλακτικό. >>>Μην αναμειγνύετε το μαλακτικό με το απορρυπαντικό. Πλένετε και καθαρίζετε το συρτάρι με ζεστό νερό.

### **Τα ρούχα δεν μυρίζουν όπως το μαλακτικό. (\*\*)**

- Το απορρυπαντικό τοποθετήθηκε σε λάθος διαμέρισμα. >>>Αν το απορρυπαντικό τοποθετηθεί στο διαμέρισμα πρόπλυσης, παρόλο που ο κύκλος πρόπλυσης δεν έχει επιλεγθεί, το προϊόν μπορεί να προσλάβει το απορρυπαντικό στη διάρκεια της φάσης ξεβγάλματος ή μαλακτικού. Πλένετε και καθαρίζετε το συρτάρι με ζεστό νερό. Τοποθετείτε το απορρυπαντικό στο σωστό διαμέρισμα.
- Το απορρυπαντικό αναμίχθηκε με το μαλακτικό. >>>Μην αναμειγνύετε το μαλακτικό με το απορρυπαντικό. Πλένετε και καθαρίζετε το συρτάρι με ζεστό νερό.

### **Κατάλοιπα απορρυπαντικού στο συρτάρι απορρυπαντικού. (\*\*)**

- Το απορρυπαντικό τοποθετήθηκε σε υγρό συρτάρι. >>>Στεγνώνετε το συρτάρι πριν τοποθετήσετε το απορρυπαντικό.
- Το απορρυπαντικό υγράνθηκε. >>>Διατηρείτε τα απορρυπαντικά κλειστά, σε περιβάλλον χωρίς υγρασία και μην τα εκθέτετε σε υπερβολικές θερμοκρασίες.
- Η πίεση του νερού είναι χαμηλή. >>>Ελέγξτε την πίεση του νερού.
- Το απορρυπαντικό στο διαμέρισμα κύριας πλύσης βράχθηκε κατά την πρόσληψη νερού πρόπλυσης. Οι σπές του διαμερισματος απορρυπαντικού έχουν φράξει. >>>Ελέγξτε τις σπές και καθαρίστε τις αν έχουν φράξει.
- Υπάρχει πρόβλημα με τις βαλβίδες του συρταριού απορρυπαντικού. >>>Καλέστε τον Εξουσιοδοτημένο αντιπρόσωπο σέρβις.
- Το απορρυπαντικό αναμίχθηκε με το μαλακτικό. >>>Μην αναμειγνύετε το μαλακτικό με το απορρυπαντικό. Πλένετε και καθαρίζετε το συρτάρι με ζεστό νερό.
- Δεν εφαρμόζεται τακτικός καθαρισμός του τυμπάνου. >>>Καθαρίζετε το τύμπανο τακτικά. Για τη διαδικασία αυτή, βλ. «Καθαρισμός της πόρτας φόρτωσης και του τυμπάνου».

### **Σχηματίζεται πάρα πολύς αφρός μέσα στο προϊόν. (\*\*)**

- Χρησιμοποιούνται απορρυπαντικά ακατάλληλα για το πλυντήριο ρούχων. >>>Χρησιμοποιείτε απορρυπαντικά που είναι κατάλληλα για το πλυντήριο ρούχων.
- Χρησιμοποιείται υπερβολική ποσότητα απορρυπαντικού. >>>Χρησιμοποιείτε μόνο την επαρκή ποσότητα απορρυπαντικού.
- Το απορρυπαντικό φυλάχθηκε σε ακατάλληλες συνθήκες. >>>Φυλάσσετε το απορρυπαντικό σε κλειστό και ξηρό μέρος. Μην το φυλάσσετε σε υπερβολικά ζεστά μέρη.
- Ορισμένα πλεκτά ρούχα όπως δαντέλες μπορεί να αφρίζουν υπερβολικά λόγω της δομής τους. >>>Χρησιμοποιείτε μικρότερες ποσότητες απορρυπαντικού για αυτά τα είδη.
- Το απορρυπαντικό τοποθετήθηκε σε λάθος διαμέρισμα. >>>Τοποθετήστε το απορρυπαντικό στο σωστό διαμέρισμα.
- Το μαλακτικό προσλαμβάνεται πρόωρα από το προϊόν. >>>Μπορεί να υπάρχει πρόβλημα στις βαλβίδες ή στο συρτάρι απορρυπαντικού. Καλέστε τον Εξουσιοδοτημένο αντιπρόσωπο σέρβις.

### **Υπάρχει υπερχειλίση αφρού από το συρτάρι απορρυπαντικού.**

- Χρησιμοποιείται υπερβολική ποσότητα απορρυπαντικού. >>>Αναμίξτε 1 κουταλιά της σούπας μαλακτικού και ½ λίτρο νερού και προσθέστε το στο διαμέρισμα κύριας πλύσης στο συρτάρι προσθήκης απορρυπαντικού. >>>Τοποθετήστε στο προϊόν απορρυπαντικό κατάλληλο για τα προγράμματα και μέγιστα φορτία που αναφέρονται στον «Πίνακα προγραμμάτων και καταναλώσεων». Όταν χρησιμοποιείτε πρόσθετα χημικά (παράγοντες αφαίρεσης λεκέδων, λευκαντικά κλπ.), μειώνετε την ποσότητα του απορρυπαντικού.

### **Τα ρούχα παραμένουν βρεγμένα στο τέλος του προγράμματος. (\*)**

- Λόγω υπερβολικής χρήσης απορρυπαντικού έχει προκύψει υπερβολικός αφρισμός και έχει ενεργοποιηθεί το αυτόματο σύστημα απορρόφησης αφρού. >>>Χρησιμοποιείτε τη συνιστώμενη ποσότητα απορρυπαντικού.

(\*) Το προϊόν δεν προχωρά στη φάση στυψίματος όταν τα ρούχα δεν είναι ομοιόμορφα κατανεμημένα στο τύμπανο, για να αποτραπεί τυχόν ζημιά στο προϊόν και το περιβάλλον του. Θα πρέπει να γίνει ανακατανομή των ρούχων και να επαναληφθεί το στύψιμο.

(\*\*) Δεν εφαρμόζεται τακτικός καθαρισμός του τυμπάνου. Καθαρίζετε το τύμπανο τακτικά.  
Βλ. 4.4.2



#### **ΠΡΟΕΙΔΟΠΟΙΗΣΗ**

- Αν το πρόβλημα επιμένει παρόλο που ακολουθήσατε τις οδηγίες αυτής της ενότητας, συμβουλευτείτε το συνεργαζόμενο κατάστημα ή τον Εξουσιοδοτημένο αντιπρόσωπο σέρβις. Ποτέ μην επιχειρήσετε να επιδιορθώσετε μόνοι σας το προϊόν, αν δεν λειτουργεί σωστά.

## ΑΠΟΠΟΙΗΣΗ ΕΥΘΥΝΗΣ / ΠΡΟΕΙΔΟΠΟΙΗΣΗ (ΕΛ)

Ορισμένα (απλά) προβλήματα μπορούν να αντιμετωπιστούν ικανοποιητικά από τον τελικό χρήστη χωρίς να προκύπτει κάποιο πρόβλημα ασφάλειας ή μη ασφαλούς χρήσης, εφόσον οι διορθωτικές ενέργειες πραγματοποιούνται μέσα στα όρια και σύμφωνα με τις οδηγίες που ακολουθούν (δείτε την ενότητα „Εξ ιδίων επισκευή“).

Θα πρέπει να ανατίθενται σε αναγνωρισμένους επαγγελματίες τεχνικούς επισκευών, ώστε να αποφεύγονται προβλήματα με την ασφάλεια. Ένας αναγνωρισμένος επαγγελματίας τεχνικός επισκευών είναι ένας επαγγελματίας τεχνικός επισκευών στον οποίο έχει δοθεί από τον κατασκευαστή πρόσβαση στις οδηγίες και στη λίστα ανταλλακτικών του προϊόντος σύμφωνα με τις μεθόδους που περιγράφονται σε νομοθετικές πράξεις με βάση την Οδηγία 2009/125/ΕΚ. **Ωστόσο, μόνο ο εκπρόσωπος σέρβις (δηλ. εξουσιοδοτημένοι επαγγελματίες τεχνικοί επισκευών) με τον οποίο μπορείτε να επικοινωνήσετε μέσω του αριθμού τηλεφώνου που αναφέρεται στο εγχειρίδιο χρήσης/στην κάρτα εγγύησης ή μέσω του τοπικού σας εξουσιοδοτημένου καταστήματος μπορεί να παρέχει σέρβις σύμφωνα με τους όρους της εγγύησης. Επομένως, έχετε υπόψη σας ότι οι επισκευές από επαγγελματίες τεχνικούς επισκευών (οι οποίοι δεν είναι εξουσιοδοτημένοι από την Κλιματεχνική) θα καταστήσουν άκυρη την εγγύηση.**

### Εξ ιδίων επισκευή

Εξ ιδίων επισκευή μπορεί να γίνει από τον τελικό χρήστη σε σχέση με τα εξής ανταλλακτικά: πόρτα, μεντεσές και στεγανοποιήσεις πόρτας, άλλες στεγανοποιήσεις, συγκρότημα ασφάλισης πόρτας και πλαστικά περιφερειακά όπως συρτάρι διανομής απορρυπαντικών (μια ενημερωμένη λίστα είναι διαθέσιμη και στο [www.klimatechniki.gr](http://www.klimatechniki.gr) από 1η Μαρτίου 2021).

Επιπλέον, για τη διασφάλιση της ασφάλειας των προϊόντων και για την αποτροπή κινδύνου σοβαρού τραυματισμού, η αναφερθείσα εξ ιδίων επισκευή θα γίνεται με τήρηση των οδηγιών στο εγχειρίδιο χρήστη σχετικά με την εξ ιδίων επισκευή ή των οδηγιών που είναι διαθέσιμες στο [www.klimatechniki.gr](http://www.klimatechniki.gr). Για την ασφάλειά σας, αποσυνδέστε από την πρίζα το προϊόν πριν επιχειρήσετε οποιαδήποτε εξ ιδίων επισκευή.

Επισκευή και προσπάθειες επισκευής από τελικούς χρήστες για εξαρτήματα που δεν περιλαμβάνονται σε μια τέτοια λίστα και/ή χωρίς τήρηση των οδηγιών στα εγχειρίδια χρήστη για εξ ιδίων επισκευή ή οι οποίες είναι διαθέσιμες στο [www.klimatechniki.gr](http://www.klimatechniki.gr), μπορεί να δημιουργήσουν προβλήματα ασφάλειας που δεν μπορούν να αποδοθούν στη **Κλιματεχνική**, και θα ακυρώσουν την εγγύηση του προϊόντος.

Επομένως, συνιστάται θερμά οι τελικοί χρήστες να απέχουν από προσπάθειες διενέργειας επισκευών που δεν εμπίπτουν στην αναφερθείσα λίστα ανταλλακτικών, απευθυνόμενοι σε αυτές τις περιπτώσεις σε εξουσιοδοτημένους επαγγελματίες τεχνικούς επισκευών ή σε αναγνωρισμένους επαγγελματίες τεχνικούς επισκευών. Αντιθέτως, τέτοιου είδους προσπάθειες από τελικούς χρήστες μπορεί να προκαλέσουν προβλήματα ασφάλειας και να προσεγγίσουν ζημιά στο προϊόν και συνεπώς να προκαλέσουν πυρκαγιά, πλημμύρα, ηλεκτροπληξία και σοβαρό τραυματισμό.

Για παράδειγμα, αλλά χωρίς περιορισμό σε αυτές, οι ακόλουθες επισκευές πρέπει να ανατίθενται σε εξουσιοδοτημένους επαγγελματίες τεχνικούς επισκευών ή σε αναγνωρισμένους επαγγελματίες τεχνικούς επισκευών: επισκευές σε μοτέρ, συγκρότημα αντλίας, κύρια πλακέτα, πλακέτα μοτέρ, πλακέτα οθόνης, αντιστάσεις θέρμανσης κλπ.

Ο κατασκευαστής/πωλητής δεν μπορεί να θεωρηθεί υπεύθυνος σε καμία περίπτωση μη συμμόρφωση των τελικών χρηστών με τα οριζόμενα παραπάνω.

Η περίοδος διαθεσιμότητας ανταλλακτικών του πλυντηρίου ρούχων ή πλυντηρίου-στεγνωτηρίου ρούχων που προμηθευτήκατε είναι 10 έτη.

Στη διάρκεια αυτής της περιόδου, θα υπάρχουν διαθέσιμα γνήσια ανταλλακτικά για τη σωστή λειτουργία του πλυντηρίου ρούχων ή πλυντηρίου στεγνωτηρίου ρούχων.