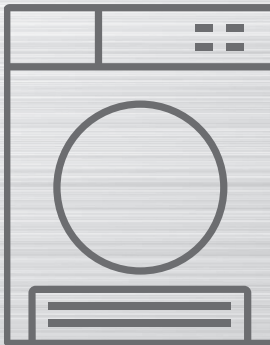




MORRIS

MPD-10125

MPD-91125



ΣΤΕΓΝΩΤΗΡΙΟ ΡΟΥΧΩΝ
ΟΔΗΓΙΕΣ ΧΡΗΣΗΣ

Διαβάστε προσεκτικά τις Οδηγίες χρήσης πριν χρησιμοποιήσετε τη συσκευή

ΠΕΡΙΕΧΟΜΕΝΑ

ΟΔΗΓΙΕΣ ΑΣΦΑΛΕΙΑΣ

- Οδηγίες ασφαλείας 2

ΕΓΚΑΤΑΣΤΑΣΗ

- Περιγραφή προϊόντος 9
- Εγκατάσταση 9

ΛΕΙΤΟΥΡΓΙΑ

- Γρήγορη εκκίνηση 12
- Πριν από κάθε στέγνωμα 13
- Πίνακας ελέγχου 15
- Επιλογή..... 16
- Οθόνη ενδείξεων..... 18
- Προγράμματα 19
- Πίνακας προγραμμάτων στεγνώματος 20
- Πίνακας κατανάλωσης 22

ΣΥΝΤΗΡΗΣΗ

- Καθάρισμα και φροντίδα 23
- Αντιμετώπιση προβλημάτων..... 26
- Τεχνικές προδιαγραφές 28
- Τεχνικό δελτίο προϊόντος..... 29



ΚΙΝΔΥΝΟΣ

Αυτό το σύμβολο υποδικνύει ότι υπάρχουν κίνδυνοι για την ζωή και την υγεία σας, εξαιτίας της ύπαρξης εύφλεκτων αερίων.

ΟΔΗΓΙΕΣ ΑΣΦΑΛΕΙΑΣ

■ Οδηγίες ασφαλείας



ΠΡΟΣΟΧΗ: ΚΙΝΔΥΝΟΣ ΠΥΡΚΑΓΙΑΣ!

Προειδοποίηση!

Για την αποφυγή κινδύνων για τη ζωή και την περιουσία τη δική σας και άλλων ατόμων πρέπει να τηρείτε τις σημειώσεις ασφαλείας.

Προβλεπόμενη χρήση

- Αυτό το στεγνωτήριο με αντλία θερμότητας προορίζεται για στέγνωμα τυπικών ποσοτήτων οικιακών ρούχων, τα οποία έχουν πλυθεί με νερό. Έχει σχεδιαστεί αποκλειστικά για ιδιωτική χρήση και δεν είναι κατάλληλο για εμπορική ή κοινή χρήση (π.χ. από πολλές οικογένειες σε μια πολυκατοικία).
- Χρησιμοποιείτε τη συσκευή μόνο όπως περιγράφεται στο παρόν εγχειρίδιο χρήσης.
- Η συσκευή προορίζεται μόνο για χρήση σε εσωτερικούς χώρους.
- Οποιαδήποτε άλλη χρήση θεωρείται ακατάλληλη και μπορεί να προκαλέσει υλική ζημιά ή ακόμη και τραυματισμό.
- Ο κατασκευαστής δεν αποδέχεται καμία ευθύνη για ζημιές που προκαλούνται από ακατάλληλη χρήση.

Οδηγίες ασφαλείας

- Η συσκευή αντιστοιχεί στην κατηγορία προστασίας I και μπορεί να συνδεθεί μόνο σε πρίζα με αγωγό γείωσης που έχει εγκατασταθεί σωστά. Όταν συνδέετε τη συσκευή στην πρίζα, βεβαιωθείτε ότι η τάση ρεύματος είναι σωστή. Μπορείτε να βρείτε περισσότερες πληροφορίες σχετικά με αυτό στην πινακίδα τεχνικών χαρακτηριστικών.

ΟΔΗΓΙΕΣ ΑΣΦΑΛΕΙΑΣ

Προειδοποίηση!

Κίνδυνος ηλεκτροπληξίας

- Πριν συνδέσετε το στεγνωτήριο, βεβαιωθείτε ότι η παράμετρος σύνδεσης στην πινακίδα τεχνικών χαρακτηριστικών (ονομαστική τιμή ασφαλειών, τάση και συχνότητα) αντιστοιχεί στην κεντρική παροχή ρεύματος. Εάν έχετε οποιαδήποτε αμφιβολία, συμβουλευτείτε έναν εξειδικευμένο ηλεκτρολόγο.
- Η ηλεκτρική ασφάλεια αυτού του στεγνωτηρίου είναι εγγυημένη μόνο όταν είναι σωστά γειωμένο. Είναι σημαντικό να τηρείται αυτή η τυπική απαίτηση ασφαλείας. Εάν έχετε οποιαδήποτε αμφιβολία, αναθέστε τον έλεγχο του οικιακού συστήματος καλωδίωσης σε ειδικευμένο ηλεκτρολόγο. Ο κατασκευαστής δεν μπορεί να θεωρηθεί υπεύθυνος για τις συνέπειες ενός ανεπαρκούς συστήματος γείωσης (π.χ. ηλεκτροπληξία).
- Μην τραβάτε δυνατά το καλώδιο ρεύματος. Πιάστε το φως και τραβήξτε το από την πρίζα.
- Μην συνδέετε/αποσυνδέετε το φως με υγρά χέρια.
- Μην λυγίζετε, σφίγγετε ή προκαλείτε ζημιά στο καλώδιο ρεύματος και στο φως ρεύματος.
- Εάν το καλώδιο ρεύματος υποστεί ζημιά, πρέπει να αντικατασταθεί από τον κατασκευαστή, τον αντιπρόσωπο σέρβις ή αντίστοιχα εξειδικευμένα άτομα προς αποφυγή κινδύνου.

ΟΔΗΓΙΕΣ ΑΣΦΑΛΕΙΑΣ

- Προειδοποίηση: Η συσκευή δεν πρέπει να τροφοδοτείται μέσω εξωτερικής συσκευής μεταγωγής, όπως ένας χρονοδιακόπτης, ή να συνδέεται σε ένα κύκλωμα που ενεργοποιείται και απενεργοποιείται τακτικά από ένα βοηθητικό πρόγραμμα.
- Μην συνδέετε τη συσκευή στην πρίζα με καλώδιο προέκτασης, πολύπριζο ή παρόμοιο.
- Η πρόσβαση στο φιν πρέπει να διασφαλίζεται πάντα, προκειμένου να μπορείτε να το αποσυνδέσετε από την πρίζα.
- Εάν η συσκευή αναπτύξει αφύσικη υψηλή θερμοκρασία, αποσυνδέστε αμέσως το φιν ρεύματος.

Κίνδυνος τραυματισμού

- Η συσκευή δεν πρέπει να τοποθετείται πίσω από πόρτα που κλειδώνει, συρόμενη πόρτα ή πόρτα με μεντεσέ στην αντίθετη πλευρά από εκείνη του στεγνωτηρίου, με τρόπο ώστε να περιορίζεται το πλήρες άνοιγμα της πόρτας του στεγνωτηρίου.
- Μην αποσυναρμολογείτε και μην εγκαθιστάτε το στεγνωτήριο χωρίς οδηγίες ή επίβλεψη.
- Μην στοιβάζετε αυτό το στεγνωτήριο σε πλυντήριο ρούχων χωρίς σεντ στοιβάξης. (Εάν θέλετε να στοιβάξετε αυτό το στεγνωτήριο σε πλυντήριο ρούχων, αγοράστε τα ανεξάρτητα εξαρτήματα. Η εγκατάσταση πρέπει να γίνεται από τον κατασκευαστή, τον αντιπρόσωπο σέρβις του ή από εξίσου εξειδικευμένα άτομα προς αποφυγή τυχόν κινδύνων.)
- Μην στηρίζετε στην ανοιχτή πόρτα του στεγνωτηρίου.
- Το συμπύκνωμα νερού δεν είναι πόσιμο νερό. Μπορεί να προκαλέσει προβλήματα υγείας τόσο στους ανθρώπους όσο και στα ζώα, εάν καταναλωθεί.

Κίνδυνος ζημιάς

- Μην τοποθετείτε μεγαλύτερο φορτίο από αυτό που αναφέρεται στο παρόν εγχειρίδιο χρήσης.
Ανατρέξτε στο σχετικό κεφάλαιο στο εγχειρίδιο χρήσης.

ΟΔΗΓΙΕΣ ΑΣΦΑΛΕΙΑΣ

- Μην χρησιμοποιείτε το στεγνωτήριο χωρίς το φίλτρο πόρτας
- Μην στεγνώνετε τα ρούχα πριν τα στύψετε.
- Μην εκθέτετε το στεγνωτήριο απευθείας κάτω από τον ήλιο.
- Μην εγκαθιστάτε το στεγνωτήριο σε υγρό ή βρεγμένο σημείο.
- Κατά το καθάρισμα και τη συντήρηση, μην ξεχνάτε να αποσυνδέετε το φιν και μην ψεκάζετε απευθείας τη συσκευή με νερό.
- Η συσκευή δεν πρέπει να ανατρέπεται κατά την κανονική χρήση ή τη συντήρηση.



ΠΡΟΣΟΧΗ: ΚΙΝΔΥΝΟΣ ΠΥΡΚΑΓΙΑΣ!

Κίνδυνος έκρηξης και πυρκαγιάς

- Μην στεγνώνετε τα ρούχα με εύφλεκτες ουσίες, όπως κηροζίνη ή οινόπνευμα. Διαφορετικά, μπορεί να προκληθεί έκρηξη.
- Η συσκευή περιέχει ένα φιλικό προς το περιβάλλον αλλά εύφλεκτο ψυκτικό μέσο R290. Διατηρείτε το μακριά από ακάλυπτες φλόγες και άλλες πηγές ανάφλεξης.
- Το στεγνωτήριο δεν πρέπει να χρησιμοποιείται εάν έχουν χρησιμοποιηθεί βιομηχανικά χημικά για καθαρισμό.
- Μην στεγνώνετε ρούχα που δεν έχουν πλυθεί στο στεγνωτήριο.
- Τα αντικείμενα που έχουν λερωθεί με ουσίες όπως μαγειρικό λάδι, ακετόνη, αλκοόλη, βενζίνη, κηροζίνη, υγρά αφαίρεσης λεκέδων, τερεβινθέλαιο, κεριά και καθαριστικά κεριού πρέπει να πλένονται σε ζεστό νερό με επιπλέον ποσότητα απορρυπαντικού πριν στεγνώσουν στο στεγνωτήριο.

ΟΔΗΓΙΕΣ ΑΣΦΑΛΕΙΑΣ

- Αντικείμενα από αφρώδες ελαστικό (αφρός λάτεξ), σκουφάκια ντους, αδιάβροχα υφάσματα, αντικείμενα με επένδυση από καουτσούκ και ρούχα ή μαξιλάρια με αφρώδες ελαστικό δεν πρέπει να στεγνώνονται στο στεγνωντήριο.
- Τα μαλακτικά ή παρόμοια προϊόντα θα πρέπει να χρησιμοποιούνται όπως καθορίζεται στις οδηγίες του μαλακτικού.
- Τα αντικείμενα που επηρεάζονται από το λάδι μπορούν να αναφλεγούν από μόνα τους, ειδικά όταν εκτίθενται σε πηγές θερμότητας, όπως σε στεγνωντήριο. Τα αντικείμενα ζεσταίνονται, προκαλώντας αντίδραση οξειδωσης στο λάδι. Η οξειδωση δημιουργεί θερμότητα. Εάν η θερμότητα δεν μπορεί να διαφύγει, τα αντικείμενα μπορεί να θερμανθούν αρκετά για να αναφλεγούν. Η συσσώρευση, στοίβαξη ή αποθήκευση αντικειμένων που επηρεάζονται από το λάδι μπορεί να αποτρέψει τη διαφυγή της θερμότητας και, συνεπώς, να δημιουργήσει κίνδυνο πυρκαγιάς.
- Αφαιρέστε όλα τα αντικείμενα από τις τσέπες, όπως αναπτήρες και σπύρα.
- Εάν πρέπει οπωσδήποτε να τοποθετηθούν στο στεγνωντήριο υφάσματα που περιέχουν φυτικό ή μαγειρικό λάδι ή έχουν λερωθεί από προϊόντα περιποίησης μαλλιών, πρέπει πρώτα να πλυθούν σε καυτό νερό με επιπλέον απορρυπαντικό. Αυτό θα μειώσει, αλλά δεν θα εξαλείψει, τον κίνδυνο.
- ΠΡΟΕΙΔΟΠΟΙΗΣΗ: Μην διακόπτετε ποτέ τη λειτουργία του στεγνωντηρίου πριν από το τέλος του κύκλου στεγνώματος, εκτός εάν όλα τα αντικείμενα αφαιρεθούν γρήγορα και απλωθούν έτσι ώστε να διασκορπιστεί η θερμότητα.
- Τα ανοίγματα δεν πρέπει να παρεμποδίζονται.
- Το φίλτρο χνουδιών πρέπει να καθαρίζεται συχνά.
- Δεν πρέπει να επιτρέπεται η συσσώρευση χνουδιών μέσα στο στεγνωντήριο.

ΟΔΗΓΙΕΣ ΑΣΦΑΛΕΙΑΣ

Ασφάλεια για τα παιδιά

- Αυτή η συσκευή μπορεί να χρησιμοποιηθεί από παιδιά ηλικίας 8 ετών και άνω και από άτομα με περιορισμένες σωματικές, αισθητηριακές ή διανοητικές ικανότητες ή από άτομα χωρίς εμπειρία και γνώση, με την προϋπόθεση ότι επιβλέπονται κατά τη χρήση της ή έχουν λάβει οδηγίες σχετικά με την ασφαλή της χρήση και κατανοούν τους κινδύνους που ενέχονται. Τα παιδιά απαγορεύεται να παίζουν με τη συσκευή. Ο καθαρισμός και η συντήρηση από τον χρήστη δεν πρέπει να πραγματοποιούνται από παιδιά χωρίς επίβλεψη.
- Τα παιδιά θα πρέπει να επιβλέπονται προκειμένου να διασφαλιστεί ότι δεν παίζουν με τη συσκευή.
- Παιδιά κάτω των 3 ετών θα πρέπει να παραμένουν μακριά, εκτός εάν επιβλέπονται συνεχώς.
- Κλείνετε πάντα την πόρτα μετά τη χρήση. Με αυτόν τον τρόπο θα αποφύγετε τους εξής κινδύνους:
 1. Να σκαρφαλώσουν παιδιά επάνω ή μέσα στο στεγνωτήριο ή να κρύψουν αντικείμενα μέσα σε αυτό.
 2. Να σκαρφαλώσουν μέσα σε αυτό κατοικίδια ή άλλα μικρά ζώα.

ΟΔΗΓΙΕΣ ΑΣΦΑΛΕΙΑΣ

Σωστή απόρριψη αυτού του προϊόντος:



Αυτή η σήμανση υποδεικνύει ότι το προϊόν αυτό δεν πρέπει να απορρίπτεται μαζί με άλλα οικιακά απόβλητα σε ολόκληρη την ΕΕ. Για να αποφευχθεί πιθανή βλάβη του περιβάλλοντος ή της ανθρώπινης υγείας από την ανεξέλεγκτη διάθεση αποβλήτων, ανακυκλώστε το υπεύθυνα για να ενισχύσετε τη βιώσιμη επαναχρησιμοποίηση των υλικών πόρων. Για να επιστρέψετε τη χρησιμοποιημένη συσκευή σας, χρησιμοποιήστε τα συστήματα επιστροφής και συλλογής ή επικοινωνήστε με το κατάστημα από το οποίο προμηθευτήκατε το προϊόν. Μπορούν να πάρουν αυτό το προϊόν για περιβαλλοντικά ασφαλή ανακύκλωση.

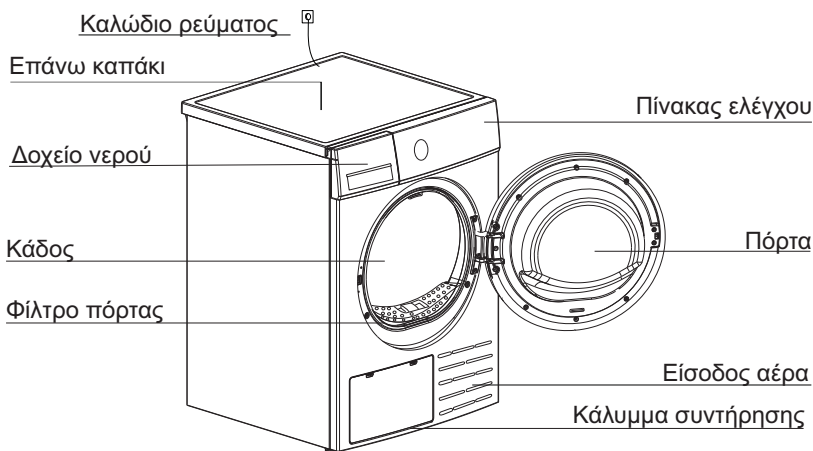
Απόρριψη υλικών συσκευασίας

- Η συσκευασία έχει σχεδιαστεί για να προστατεύει τη συσκευή από φθορά κατά τη μεταφορά. Τα υλικά συσκευασίας είναι φιλικά προς το περιβάλλον και πρέπει να ανακυκλώνονται. Η ανακύκλωση της συσκευασίας μπορεί να μειώσει τη χρήση πρώτων υλών στη διαδικασία παρασκευής και την ποσότητα των αποβλήτων στους χώρους υγειονομικής ταφής.

Μοντέλο	Ονομαστική χωρητικότητα
MPD-91125	9,0 κιλά
MPD-10125	10,0 κιλά

ΕΓΚΑΤΑΣΤΑΣΗ

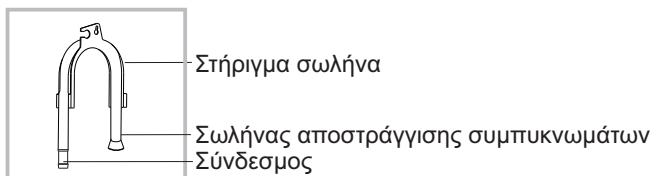
■ Περιγραφή προϊόντος



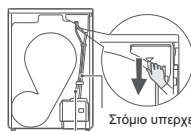
Σημείωση: Το πραγματικό μοντέλο που αγοράσατε ενδέχεται να διαφέρει στην εμφάνιση και εκείνο πρέπει να λαμβάνεται υπόψη.

Προαιρετικά εξαρτήματα

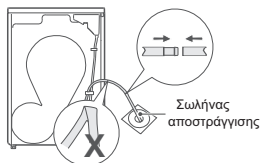
Τα ακόλουθα εξαρτήματα είναι προαιρετικά για συγκεκριμένα μοντέλα. Εάν το στεγνωτήριο σας διαθέτει τα ακόλουθα εξαρτήματα, φορέστε γάντια για να τα τοποθετήσετε σύμφωνα με τις παρακάτω οδηγίες.



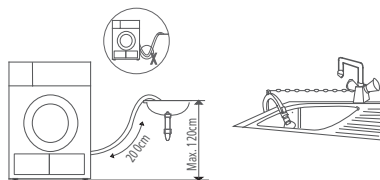
■ Εγκατάσταση



Αφαιρέστε τον πάνω σωλήνα αποστράγγισης



Βάλτε τον εξωτερικό σωλήνα αποστράγγισης στο σιφώνι του πατώματος (προσέξτε να μην λυγίσετε πολύ τον εξωτερικό σωλήνα).



Βάλτε το στήριγμα του σωλήνα στον νεροχύτη (ή άλλη παρόμοια κατασκευή)

ΕΓΚΑΤΑΣΤΑΣΗ

Μεταφορά

Μετακινήστε με προσοχή. Μην πιάνετε τα μέρη του μηχανήματος που προεξέχουν. Η πόρτα του μηχανήματος δεν μπορεί να χρησιμοποιηθεί ως λαβή για τη μεταφορά. Εάν δεν είναι δυνατή η μεταφορά του στεγνωντηρίου σε όρθια θέση, μπορεί να γείρετε το στεγνωντήριο προς τα δεξιά κάτω από 30°.

Κίνδυνος τραυματισμού και ζημιάς!

Ο ακατάλληλος χειρισμός της συσκευής μπορεί να προκαλέσει τραυματισμό.

- Η συσκευή είναι πολύ βαριά. Ποτέ μην μετακινείτε και μην μεταφέρετε τη συσκευή μόνοι σας, αλλά πάντα με τη βοήθεια κάποιου άλλου ατόμου.
- Απομακρύνετε όλα τα εμπόδια από τη διαδρομή μεταφοράς και από τη θέση εγκατάστασης, π.χ. ανοίξτε τις πόρτες και απομακρύνετε τα αντικείμενα που βρίσκονται στο δάπεδο.
- Μην χρησιμοποιείτε την ανοιχτή πόρτα ως χειρολαβή.
- Αφαιρέστε όλα τα υλικά συσκευασίας πριν χρησιμοποιήσετε τη συσκευή.
- Πριν από τη ρύθμιση του στεγνωντηρίου, ελέγξτε το για εξωτερικά ορατή ζημιά.
- Μην εγκαθιστάτε και μην χρησιμοποιείτε στεγνωντήριο που έχει υποστεί ζημιά.
- Μην τοποθετείτε το στεγνωντήριο σε χώρο όπου υπάρχει κίνδυνος παγετού. Σε θερμοκρασίες κοντά στο σημείο παγετού, το στεγνωντήριο ενδέχεται να μην μπορεί να λειτουργήσει σωστά. Υπάρχει κίνδυνος ζημιάς εάν το συμπύκνωμα νερού παγώσει στην αντλία και στους σωλήνες.

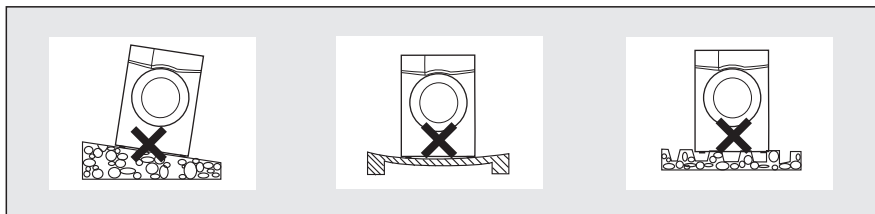
Θέση εγκατάστασης

Προειδοποίηση!

- Τα παιδιά μπορεί να παγιδευτούν στη μεμβράνη συσκευασίας ή να καταπιούν μικρά μέρη και εξαρτήματα. Μην τους επιτρέπετε να παίζουν με τη συσκευασία.
 - Η συσκευή δεν πρέπει να τοποθετείται πίσω από πόρτα που κλειδώνει, συρόμενη πόρτα ή πόρτα με μεντεσέ στην αντίθετη πλευρά από εκείνη του στεγνωντηρίου, με τρόπο ώστε να περιορίζεται το πλήρες άνοιγμα της πόρτας του.
 - Μην περιορίζετε την απόσταση από το δάπεδο με χαλιά με παχύ πέλος, λωρίδες από ξύλο ή παρόμοια. Αυτό μπορεί να προκαλέσει τη συσσώρευση θερμότητας, κάτι που θα μπορούσε να επηρεάσει τη λειτουργία της συσκευής.
1. Για τη διευκόλυνσή σας, συνιστάται το μηχάνημα να είναι τοποθετημένο κοντά στο πλυντήριο ρούχων σας.
 2. Μην στοιβάζετε αυτό το στεγνωντήριο σε πλυντήριο ρούχων χωρίς σειτ στοιβάξης. (Εάν θέλετε να στοιβάξετε αυτό το στεγνωντήριο σε πλυντήριο ρούχων, αγοράστε τα ανεξάρτητα εξαρτήματα. Η εγκατάσταση πρέπει να γίνεται από τον κατασκευαστή, τον αντιπρόσωπο σέρβις του ή από εξίσου εξειδικευμένα άτομα προς αποφυγή τυχόν κινδύνων.)
 3. Το στεγνωντήριο πρέπει να τοποθετείται σε καθαρό σημείο, όπου δεν συσσωρεύονται ακαθαρσίες. Ο αέρας πρέπει να μπορεί να κυκλοφορεί ελεύθερα γύρω από τη συσκευή. Μην εμποδίζετε την είσοδο αέρα ή τις γρίλιες εισόδου αέρα στο πίσω μέρος του μηχανήματος.

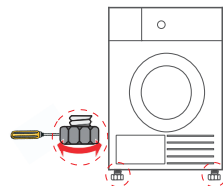
ΕΓΚΑΤΑΣΤΑΣΗ

4. Για να διατηρούνται οι κραδασμοί και ο θόρυβος στο ελάχιστο επίπεδο όταν χρησιμοποιείται ο ξηραντής, πρέπει να τοποθετείται σε σταθερή και επίπεδη επιφάνεια.
5. Τα πόδια δεν πρέπει ποτέ να αφαιρούνται.



Ρύθμιση ευθυγράμμισης

Μόλις το στεγνωτήριο τοποθετηθεί στη μόνιμη θέση λειτουργίας του, βεβαιωθείτε ότι είναι απόλυτα οριζοντιωμένο με τη βοήθεια ενός αλφαδιού. Διαφορετικά, ρυθμίστε τα πόδια με το χέρι ή με ένα εργαλείο.



Σύνδεση στο ρεύμα

1. Βεβαιωθείτε ότι η τάση της παροχής ρεύματος είναι ίδια με την ηλεκτρική προδιαγραφή.
2. Μην συνδέετε το στεγνωτήριο σε ηλεκτρικούς πίνακες ή κοινόχρηστες πρίζες και μην χρησιμοποιείτε πολύπριζα και καλώδια προέκτασης.

Σημείωση!

- Αφήστε το μηχάνημα ακίνητο για 2 ώρες μετά τη μεταφορά. Πριν από την πρώτη χρήση, χρησιμοποιήστε ένα μαλακό ύφασμα για να καθαρίσετε το εσωτερικό του κάδου.
 1. Τοποθετήστε μερικά καθαρά πανιά μέσα στον κάδο.
 2. Συνδέστε το φισ στην πρίζα και πατήστε [Ενεργ./Απενεργ.].
 3. Επιλέξτε το πρόγραμμα [Φρεσκάρισμα] και πατήστε [Εναρξη/Παύση].
 4. Μετά την ολοκλήρωση αυτού του προγράμματος, ακολουθήστε τη διαδικασία "Καθάρισμα και φροντίδα" (βλ. σελίδα 23) για να καθαρίσετε το φίλτρο της πόρτας.
- Κατά τη διάρκεια του στεγνωμάτος, ο αεροσυμπιεστής και το νερό παράγουν κάποιο θόρυβο που είναι απόλυτα φυσιολογικός.

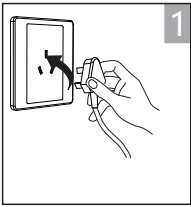
ΛΕΙΤΟΥΡΓΙΑ

■ Γρήγορο ξεκίνημα

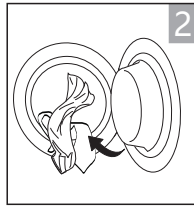
📌 Σημείωση!

Πριν από τη χρήση, βεβαιωθείτε ότι το στεγνωτήριο έχει τοποθετηθεί σωστά.

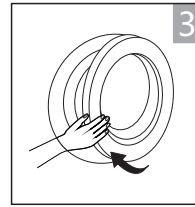
Πριν από το στέγνωμα



Συνδέστε στην πρίζα



Τοποθετήστε ρούχα



Κλείστε την πόρτα

Στέγνωμα



Ενεργοποιήστε



Επιλέξτε πρόγραμμα



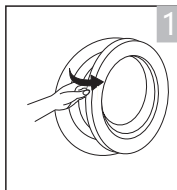
Λειτουργία ή προεπιλογή



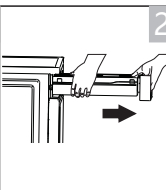
Ξεκινήστε

Μετά το στέγνωμα

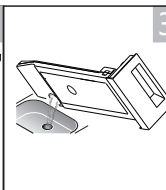
Ηχεί ο βομβητής και εμφανίζεται η ένδειξη "End" (τέλος) στην οθόνη.



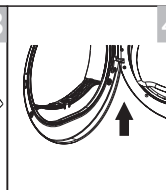
Ανοίξτε την πόρτα και βγάλτε τα ρούχα.



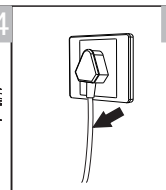
Τραβήξτε έξω το δοχείο.



Αδειάστε το νερό.



Καθαρίστε το φίλτρο.



Απενεργοποιήστε.

📌 Σημείωση!

- Εάν χρησιμοποιείται πρίζα με διακόπτη, πατήστε τον διακόπτη για να απενεργοποιήσετε απευθείας την παροχή ρεύματος.

ΛΕΙΤΟΥΡΓΙΑ

■ Πριν από κάθε στεγνώμα

1. Πριν από το στεγνώμα, στύψτε σχολαστικά τα ρούχα στο πλυντήριο. Η υψηλή ταχύτητα στυψίματος μειώνει τον χρόνο στεγνώματος και εξοικονομεί ενέργεια.
2. Για ομοιόμορφο αποτέλεσμα στεγνώματος, ταξινομήστε τα ρούχα ανάλογα με τον τύπο του υφάσματος και επιλέξτε το κατάλληλο πρόγραμμα στεγνώματος.
3. Πριν από το στεγνώμα, κλείστε τα φερμουάρ, τους γάντζους και τους κρίκους, τα κουμπιά, τις ζώνες από ύφασμα, κ.λπ.
4. Αφαιρέστε όλα τα αντικείμενα από τις τσέπες, όπως αναπτήρες και σπύρτα.
5. Ράψτε ή αφαιρέστε σύρματα από στηθόδεσμούς.
6. Κλείστε τις παπλωματοθήκες και τις μαξιλαροθήκες για να μην μπορούν να διπλωθούν μικρά αντικείμενα στο εσωτερικό τους.
7. Αφήστε τα τζάκετ ανοιχτά και ανοίξτε τα μακριά φερμουάρ, ώστε τα υφάσματα να στεγνώσουν ομοιόμορφα.
8. Μην στεγνώνετε υπερβολικά τα ρούχα, καθώς τα υπερβολικά στεγνωμένα ρούχα τσαλακώνονται εύκολα.
9. Μην στεγνώνετε είδη που περιέχουν καουτσούκ ή παρόμοια ελαστικά υλικά.
10. Διατηρείτε την περιοχή γύρω από το στεγνωτήριο καθαρή. Η καρβουνόσκονη ή το αλεύρι μπορούν να προκαλέσουν έκρηξη.
11. Η πόρτα πρέπει να ανοίγει μόνο μετά την ολοκλήρωση του προγράμματος του στεγνωτηρίου, ώστε να αποφεύγεται η πρόκληση εγκαυμάτων από ζεστό ατμό ή από την υπερθέρμανση του στεγνωτηρίου.
12. Καθαρίστε το φίλτρο χνουδιών και αδειάστε το δοχείο νερού μετά από κάθε χρήση, για να αποφύγετε την παράταση του χρόνου στεγνώματος και την αύξηση της κατανάλωσης ενέργειας.
13. Μην στεγνώνετε τα ρούχα μετά από στεγνό καθάρισμα.

ΛΕΙΤΟΥΡΓΙΑ

Βάρος αναφοράς στεγνών ρούχων (βάρος ανά τεμάχιο)

 <p>Πουλόβερ (μικτό 800 γρ.)</p>	 <p>Τζάκετ (βαμβ. 800 γρ.)</p>	 <p>Τζην (800 γρ.)</p>	 <p>Πετσέτα μπάνιου (βαμβ. 900 γρ.)</p>
 <p>Μονό σεντόνι (βαμβ. 600 γρ.)</p>	 <p>Ρούχα εργασίας (1120 γρ.)</p>	 <p>Πυτζάμες (200 γρ.)</p>	 <p>Πουκάμισο (βαμβ. 300 γρ.)</p>
 <p>Μπλουζάκι (βαμβ. 180 γρ.)</p>	 <p>Εσώρουχα (βαμβ. 70 γρ.)</p>	 <p>Κάλτσες (μικτό 50 γρ.)</p>	

📌 Σημείωση!

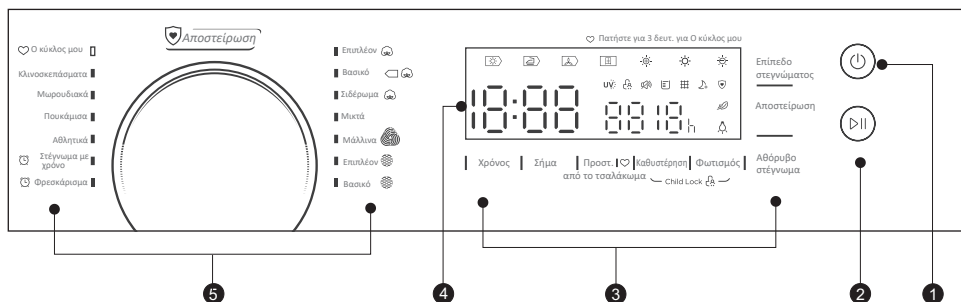
- Μην τοποθετείτε περισσότερα ρούχα από το ονομαστικό βάρος.
- Μην στεγνώνετε υγρά ρούχα που στάζουν. Το στεγνωτήριο μπορεί να υποστεί ζημιά.

Στεγνώνετε μόνο ρούχα κατάλληλα για στέγνωμα σε στεγνωτήριο. Προσέξτε τις ετικέτες φροντίδας των ρούχων:

- Κατάλληλο για στέγνωμα σε στεγνωτήριο
- Κανονική διαδικασία στεγνώματος: Το στέγνωμα στο στεγνωτήριο είναι δυνατό υπό κανονικό φορτίο και θερμοκρασία 80°.
- Διαδικασία ήπιας στεγνώματος: Απαιτείται προσοχή κατά το στέγνωμα σε στεγνωτήριο. Επιλέξτε ήπια διαδικασία με μειωμένη θερμική δράση.
- Μην στεγνώνετε σε στεγνωτήριο: Είδη ακατάλληλα για στέγνωμα σε στεγνωτήριο.

ΛΕΙΤΟΥΡΓΙΑ

■ Πίνακας ελέγχου



1 On/Off

Ενεργοποίηση ή απενεργοποίηση του προϊόντος.

2 Έναρξη/Παύση

Πατήστε το κουμπί για έναρξη ή παύση του κύκλου στεγνώματος.

3 Επιλογές

Αυτά τα κουμπιά χρησιμοποιούνται για τη ρύθμιση πρόσθετων λειτουργιών.

4 Οθόνη

Στην οθόνη εμφανίζονται οι ρυθμίσεις, ο εκτιμώμενος χρόνος του προγράμματος που απομένει, οι επιλογές και τα μηνύματα κατάστασης.

5 Προγράμματα

Διαφορετικοί κύκλοι στεγνώματος μπορούν να επιλεγούν σύμφωνα με τις ανάγκες των χρηστών και τον τύπο των ρούχων που πρέπει να στεγνώσουν.

ΛΕΙΤΟΥΡΓΙΑ

■ Επιλογές

Χωρίς
τσαλάκωμα

Χωρίς τσαλάκωμα

Στο τέλος του κύκλου στεγνώματος, ο χρόνος προστασίας από το τσαλάκωμα είναι 60 λεπτά (προεπιλογή) ή 30 λεπτά και 90 λεπτά (επιλεγμένο). Αυτή η λειτουργία αποτρέπει το τσαλάκωμα των ρούχων. Τα ρούχα μπορούν να αφαιρεθούν κατά τη διάρκεια της φάσης προστασίας από το τσαλάκωμα. Εκτός από τις επιλογές [Κρύο] , [Μάλλινα] και [Φρεσκάρισμα], όλα τα άλλα προγράμματα διαθέτουν αυτή τη λειτουργία.

Καθυστέ-
ρηση

Καθυστέρηση

Αυτή η λειτουργία χρησιμοποιείται για την καθυστέρηση της έναρξης του προγράμματος στεγνώματος μέχρι και 12 ώρες. Όταν ξεκινήσει το πρόγραμμα με καθυστέρηση, ο χρόνος αρχίζει να μετρά αντίστροφα στην οθόνη και το εικονίδιο καθυστέρησης αναβοσβήνει.

1. Τοποθετήστε τα ρούχα μέσα στον κάδο και βεβαιωθείτε ότι η πόρτα είναι κλειστή.
 2. Πατήστε το κουμπί [Ενεργ./Απενεργ.] και, στη συνέχεια, χρησιμοποιήστε τον επιλογέα προγράμματος για να επιλέξετε το επιθυμητό πρόγραμμα.
 3. Πατήστε το κουμπί [Καθυστέρηση].
 4. Πατήστε επανειλημμένα το πλήκτρο [Καθυστέρηση] για να επιλέξετε τον επιθυμητό χρόνο καθυστέρησης.
 5. Μετά το πάτημα του κουμπιού [Εναρξη/Παύση], το στεγνωτήριο βρίσκεται σε κατάσταση λειτουργίας. Η διαδικασία στεγνώματος εκτελείται αυτόματα όταν λήξει ο χρόνος καθυστέρησης.
 6. Εάν πατήσετε ξανά το κουμπί [Εναρξη/Παύση], η καθυστέρηση θα διακοπεί προσωρινά.
 7. Εάν θέλετε να ακυρώσετε τη λειτουργία καθυστέρησης, πατήστε το κουμπί [Ενεργ./Απενεργ.].
-

Αθόρυβο

Αθόρυβη λειτουργία

Η ταχύτητα περιστροφής του κάδου θα μειωθεί για να μειωθεί ο θόρυβος του στεγνωτηρίου, ωστόσο ο χρόνος στεγνώματος θα παραταθεί.

Επίπεδο
στεγνώματος

Επίπεδο στεγνώματος

Μπορείτε να ρυθμίσετε το επίπεδο στεγνώματος των ρούχων πατώντας [Επίπεδο στεγνώματος]. Υπάρχουν τέσσερα επίπεδα.

1. Η λειτουργία έντασης μπορεί να ενεργοποιηθεί μόνο πριν από την έναρξη του προγράμματος.
 2. Πατήστε επανειλημμένα το [Επίπεδο στεγνώματος] για να αυξήσετε το επίπεδο στεγνώματος.
 3. Εκτός από τα προγράμματα [Βαμβακερά/Σίδερο], [Μάλλινα], [Ζεστό], [Κρύο], [Φρεσκάρισμα] όλα τα άλλα προγράμματα μπορούν να ρυθμιστούν με το [Επίπεδο στεγνώματος].
-

Χρόνος

Χρόνος

Όταν επιλεγεί το πρόγραμμα [Ζεστό] ή [Κρύο] ή [Φρεσκάρισμα], μπορείτε να χρησιμοποιήσετε το κουμπί [Χρόνος] για να ρυθμίσετε τον χρόνο στεγνώματος σε βήματα των 10 λεπτών.

ΛΕΙΤΟΥΡΓΙΑ



Φωτισμός

Ο φωτισμός του κάδου θα ανάψει για ένα λεπτό όταν πατηθεί αυτό το πλήκτρο ή όταν ανοίξει η πόρτα.



Βομβητής

Ενεργοποιήστε ή απενεργοποιήστε τον βομβητή. Ο βομβητής είναι αρχικά ενεργοποιημένος. Όταν ο βομβητής είναι ενεργοποιημένος:

1. Θα ακούτε έναν ήχο επιβεβαίωσης, κάθε φορά που πιέζετε ένα πλήκτρο.
 2. Θα ακούτε έναν προειδοποιητικό ήχο, σε περίπτωση που περιστρέψετε τον επιλογέα προγραμμάτων, ενώ το στεγνωτήριο είναι ήδη σε ελιτοργία.
 3. ο βομβητής θα ηχεί, όταν ολοκληρωθεί το πρόγραμμα στεγνώματος που έχετε επιλέξει
-



Αποστείρωση

Αφού επιλέξετε το πρόγραμμα που θέλετε, μπορείτε να επιλέξετε την λειτουργία Αποστείρωση, πιέζοντας το αντίστοιχο πλήκτρο. Μπορείτε να ακυρώσετε τη λειτουργία πιέζοντας ξανά το πλήκτρο [Αποστείρωση]. Η λειτουργία απομακρύνει τα βακτήρια από τα ρούχα κατά την διαδικασία του στεγνώματος, κάνοντας τα καθαρότερα και πιο ασφαλή. Χρησιμοποιήστε τη λειτουργία με προσοχή σε λεπτά ή ευαίσθητα ρούχα.



Παιδικό κλείδωμα

1. Η συσκευή διαθέτει ειδικό κλείδωμα για τα παιδιά, που μπορεί να αποτρέψει τα παιδιά από το τυχαίο πάτημα κάποιων πλήκτρων ή την επιλογή εσφαλμένης λειτουργίας.
 2. Όταν εκτελείτε ο κύκλος στεγνώματος, πιέστε τα πλήκτρα [Καθυστέρηση] και [Φωτισμός] ταυτόχρονα για 3 δευτερόλεπτα, για να ενεργοποιήσετε τη λειτουργία.
 3. Όταν η λειτουργία παιδικό κλείδωμα είναι ενεργοποιημένη, στην οθόνη θα εμφανίζεται η αντίστοιχη ένδειξη και όλα τα πλήκτρα εκτός τα [Εναρξη/Παύση] και [Φωτισμός] να απενεργοποιηθούν.
 4. Για να απενεργοποιήσετε τη λειτουργία, πιέστε ξανά τα πλήκτρα [Καθυστέρηση] και [Φωτισμός] ταυτόχρονα για 3 δευτερόλεπτα.
-



Ο κύκλος μου

Χρησιμοποιείται για τον καθορισμό και την αποθήκευση του αγαπημένου σας προγράμματος, το οποίο χρησιμοποιείται συχνά.

1. Επιλέξτε το επιθυμητό πρόγραμμα και άλλες λειτουργίες στεγνώματος.
2. Πατήστε παρατεταμένα το κουμπί **Επίπεδο στεγνώματος** για 3 δευτερόλεπτα μέχρι να ακουστεί ο χαρακτηριστικός ήχος και να αποθηκευτεί το επιθυμητό πρόγραμμα.
3. Γυρίστε τον επιλογέα προγράμματος στη θέση **Ο κύκλος μου** και, στη συνέχεια, μπορείτε να ξεκινήσετε το αγαπημένο σας πρόγραμμα. Εάν θέλετε να αλλάξετε τις ρυθμίσεις **Ο κύκλος μου**, επαναλάβετε τα βήματα (1) και (2).

ΛΕΙΤΟΥΡΓΙΑ

■ Ένδειξη



Παιδικό κλειδωμα



Υπολειπόμενος χρόνος / Ένδειξη βλάβης



Στάδιο εκτέλεσης προγράμματος
(στέγνωμα, στέγνωμα για σιδέρωμα, ψύξη,
στέγνωμα για ντουλάπα)



Καθαρισμός φίλτρων (υπενθύμιση)



Άδειασμα δεξαμενής νερού (προειδοποίηση)



Επίπεδο στεγνώματος (Ένταση)
παιρσσότερο στεγνά, κανονικά, λιγότερο στεγνά)



Φωτισμός



Σήμα (βομβητής)



Αθόρυβο στέγνωμα



Αποστείρωση



Προστασία από τσαλάκωμα



UV

ΛΕΙΤΟΥΡΓΙΑ

■ Προγράμματα

Πριν Ξεκινήσετε τη συσκευή

1. Συνδέστε τη συσκευή στο ρεύμα.
2. Τοποθετήστε τα ρούχα στον κάδο, χωρίς να τον υπερφορτώσετε.
3. Κλείστε την πόρτα. Προσέξτε μην πιαστεί κάποιο ρούχο στην πόρτα.
4. Ανάψτε τη συσκευή.

Επιλογές προγραμμάτων

1. Όταν ανάψει η οθόνη LED, περιστρέψτε τον επιλογέα προγραμμάτων για να επιλέξετε το επιθυμητό πρόγραμμα.
2. Επιλέξτε τις λειτουργίες **【Καθυστέρηση】**, **【Χρόνος】**, **【Εντατικό】** **【Προστασία από τσαλάκωμα για πρόσθετες επιλογές.】**
3. Πατήστε το κουμπί **【Εναρξη/Παύση】**
4. Πατήστε το κουμπί **【Ενεργοποίηση/Απενεργοποίηση】** μετά την ολοκλήρωση του προγράμματος.

Έναρξη προγράμματος

Ο κάδος θα αρχίσει να περιστρέφεται μόλις αρχίσει το πρόγραμμα. Θα εμφανιστεί ο υπολειπόμενος χρόνος του προγράμματος.

Τέλος προγράμματος

1. Ο κάδος θα σταματήσει να περιστρέφεται μετά τη λήξη του προγράμματος. Στην οθόνη θα εμφανιστεί η ένδειξη «End» και θα ανάψει η σχετική λυχνία LED. Εάν ο χρήστης δεν αφαιρέσει τα ρούχα, θα ξεκινήσει η λειτουργία του στεγνωτηρίου **【Προστασία από τσαλάκωμα.】** (Ανατρέξτε στη σελίδα 16).
Πατήστε το πλήκτρο **【Ενεργοποίηση/Απενεργοποίηση】** μετά το άδειασμα του στεγνωτηρίου για να διακόψετε την παροχή ρεύματος και αποσυνδέστε το φως από την πρίζα.
2. Εάν υπάρξει μη αναμενόμενη διακοπή κατά τη διάρκεια της διαδικασίας στεγνώματος ή εάν το στεγνωτήριο εμφανίσει έναν κωδικό σφάλματος, δοκιμάστε να διορθώσετε τα προβλήματα σύμφωνα με την ενότητα «Αντιμετώπιση προβλημάτων» (ανατρέξτε στη σελίδα 26).

ΛΕΙΤΟΥΡΓΙΑ

■ Πίνακας προγραμμάτων στεγνώματος Μοντέλο : MDP-91125

Πρόγραμμα		Μέγιστη ποσότητα ρούχων	Εφαρμογή/Ιδιότητες	Καθυστέ-ρηση	Χρόνος
Βαμβακερά	Έξτρα	9,0 κιλά	Για πλήρες στέγνωμα βαμβακερών μίας ή πολλών στρώσεων για άμεση αποθήκευση. Για βαμβακερά ρούχα μίας στρώσης, ώστε να παραμείνουν υγρά για σιδέρωμα.	N	O
	Κανονικά				
	Σιδέρωμα				
Ανάμεικτα		3,5 κιλά	Για ανάμεικτα υφάσματα από βαμβάκι και συνθετικό υλικό.	N	O
Συνθετικά	Έξτρα	3,5 κιλά	Για πλήρες στέγνωμα χοντρών συνθετικών ή συνθετικών πολλών στρώσεων. Για στέγνωμα λεπτών συνθετικών υφασμάτων, που δεν χρειάζονται σιδέρωμα, όπως μπλουζάκια, πάνες μωρών ή κάλτσες.	N	O
	Κανονικό				
Μάλλινα		1,0 κιλό	Για να ανανεώσετε μάλλινα ρούχα και να τα κάνετε πιο φρέσκα και αφράτα.	N	O
Ο κύκλος μου		—	Ορίστε και αποθηκεύστε το αγαπημένο σας πρόγραμμα.	N	—
Κλινοσκεπάσματα		4,5 κιλά	Για να στεγνώσετε κλινοσκεπάσματα, σεντόνια και άλλα ογκώδη ρούχα	N	O
Μωρουδιακά		1,0 κιλό	Για να στεγνώσετε μικρή ποσότητα βρεφικών ρούχων		
Πουκάμισα		1,0 κιλό	Για ρούχα εύκολης φροντίδας, όπως πουκάμισα ή μπλούζες που δεν τσακύνουν και χρειάζονται ελάχιστο σιδέρωμα. Τοποθετήστε τα ρούχα χαλαρά μέσα στο στεγνωτήριο. Μόλις ολοκληρωθεί το πρόγραμμα, αφαιρέστε τα γρήγορα και κρεμάστε τα σε μια κρεμάστρα		
Αθλητικά		3,0 κιλά	Για να στεγνώσετε αθλητικά ή άλλα χοντρά υφάσματα από πολυεστέρα, τα οποία δεν χρειάζονται σιδέρωμα	N	O
Χρόνος	Στέγνωμα βάση χρόνου	3,0 κιλά	Για να στεγνώσετε μεμονωμένα αντικείμενα ή να ολοκληρώσετε τη διαδικασία στεγνώματος υφασμάτων πολλαπλών στρώσεων με διαφορετική συμπεριφορά στεγνώματος, όπως σακάκια, μαξιλάρια ή ογκώδη αντικείμενα. Ελάχ. 10 λεπτά έως μέγ. 150 λεπτά (σε βήματα των 10 λεπτών)	N	N
	Φρεσκάρισμα	1,0 κιλό	Για ανανέωση ρούχων που διατηρούνται σε κλειστό περιβάλλον για μεγάλο χρονικό διάστημα ή για αφαίρεση των οσμών. Ελάχ. 20 λεπτά έως μέγ. 180 λεπτά (σε βήματα των 10 λεπτών)		

- Σημείωση για τα ινστιτούτα δοκιμών:

□ Πρόγραμμα δοκιμών σύμφωνα με τον κανονισμό 392/2012/ΕΕ για σήμανση κατανάλωσης ενέργειας, με μετρήσεις σύμφωνα με το πρότυπο EN 61121 και καταλληλότητα για το στέγνωμα κανονικής ποσότητας βαμβακερών στην ονομαστική χωρητικότητα ρούχων.

Αυτό το πρόγραμμα είναι κατάλληλο για στέγνωμα κανονικά υγρών ρούχων και είναι το πλέον αποδοτικό ως προς την κατανάλωση ενέργειας για βαμβακερά ρούχα

ΛΕΙΤΟΥΡΓΙΑ

■ Πίνακας προγραμμάτων στεγνώματος Μοντέλο : MDP-10125

Πρόγραμμα		Μέγιστη ποσότητα ρούχων	Εφαρμογή/Ιδιότητες	Καθυστέρηση	Χρόνος
Βαμβακερά	Έξτρα	10,0 κιλά	Για πλήρες στέγνωμα βαμβακερών μίας ή πολλών στρώσεων για άμεση αποθήκευση. Για βαμβακερά ρούχα μίας στρώσης, ώστε να παραμένουν υγρά για σιδέρωμα.	N	O
	Κανονικά				
	Σιδέρωμα				
Ανάμεικτα		4.0 κιλά	Για ανάμεικτα υφάσματα από βαμβάκι και συνθετικό υλικό.	N	O
Συνθετικά	Έξτρα	4.0 κιλά	Για πλήρες στέγνωμα χοντρών συνθετικών ή συνθετικών πολλών στρώσεων. Για στέγνωμα λεπτών συνθετικών υφασμάτων, που δεν χρειάζονται σιδέρωμα, όπως μπλουζάκια, πάνες μωρών ή κάλτσες.	N	O
	Κανονικό				
Μάλλινα		1,0 κιλό	Για να ανανεώσετε μάλλινα ρούχα και να τα κάνετε πιο φρέσκα και αφράτα.	N	O
Ο κύκλος μου		—	Ορίστε και αποθηκεύστε το αγαπημένο σας πρόγραμμα.	N	—
Κλινοσκεπάσματα		5.0 κιλά	Για να στεγνώσετε κλινοσκεπάσματα, σεντόνια και άλλα ογκώδη ρούχα		
Μωρουδιακά		1,0 κιλό	Για να στεγνώσετε μικρή ποσότητα βρεφικών ρούχων	N	O
Πουκάμισα		1,0 κιλό	Για ρούχα εύκολης φροντίδας, όπως πουκάμισα ή μπλούζες που δεν τσακίζουν και χρειάζονται ελάχιστο σιδέρωμα. Τοποθετήστε τα ρούχα χαλαρά μέσα στο στεγνωτήριο. Μόλις ολοκληρωθεί το πρόγραμμα, αφαιρέστε τα γρήγορα και κρεμάστε τα σε μια κρεμάστρα		
Αθλητικά		3,0 κιλά	Για να στεγνώσετε αθλητικά ή άλλα χοντρά υφάσματα από πολυεστέρα, τα οποία δεν χρειάζονται σιδέρωμα	N	O
Χρόνος	Στέγνωμα βάση χρόνου	3,0 κιλά	Για να στεγνώσετε μεμονωμένα αντικείμενα ή να ολοκληρώσετε τη διαδικασία στεγνώματος υφασμάτων πολλαπλών στρώσεων με διαφορετική συμπεριφορά στεγνώματος, όπως σακάκια, μαξιλάρια ή ογκώδη αντικείμενα. Ελάχ. 10 λεπτά έως μέγ. 150 λεπτά (σε βήματα των 10 λεπτών)	N	N
	Φρεσκάρισμα	1,0 κιλό	Για ανανέωση ρούχων που διατηρούνται σε κλειστό περιβάλλον για μεγάλο χρονικό διάστημα ή για αφαίρεση των οσμών. Ελάχ. 20 λεπτά έως μέγ. 180 λεπτά (σε βήματα των 10 λεπτών)		

• Σημείωση για τα ινστιτούτα δοκιμών:

□ Πρόγραμμα δοκιμών σύμφωνα με τον κανονισμό 392/2012/ΕΕ για σήμανση κατανάλωσης ενέργειας, με μετρήσεις σύμφωνα με το πρότυπο EN 61121 και καταλληλότητα για το στέγνωμα κανονικής ποσότητας βαμβακερών στην ονομαστική χωρητικότητα ρούχων.

Αυτό το πρόγραμμα είναι κατάλληλο για στέγνωμα κανονικά υγρών ρούχων και είναι το πλέον αποδοτικό ως προς την κατανάλωση ενέργειας για βαμβακερά ρούχα

ΛΕΙΤΟΥΡΓΙΑ

■ Δεδομένα κατανάλωσης ①

Μοντέλο	Πρόγραμμα	Χωρητικότητα	Ταχύτητα συψίματος / Υπολειμματική υγρασία	Χρόνος στεγνώματος	Κατανάλωση ενέργειας
MPD-91125-	Τυπικό για βαμβακερά	9 κιλά	1000 σ.α.λ. / 60%	200 λεπτά	1,59kWh
	Τυπικό για βαμβακερά	4.5 κιλά	1000 σ.α.λ. / 60%	125 λεπτά	0,88kWh
	Πρότυπο για συνθετικά	3,5 κιλά	800rpm / 40%	75 λεπτά	0,55kWh
MPD-10125	Τυπικό για βαμβακερά	10 κιλά	1000 σ.α.λ. / 60%	210 λεπτά	1,75kWh
	Τυπικό για βαμβακερά	5 κιλά	1000 σ.α.λ. / 60%	150 λεπτά	0,95kWh
	Πρότυπο για συνθετικά	4 κιλά	800rpm / 40%	60 λεπτά	0,60kWh

📌 Σημείωση!

- Τα χοντρά υφάσματα ή τα υφάσματα πολλαπλών στρώσεων, π.χ. τζάκετ κ.λπ., δεν στεγνώνουν εύκολα. Καλύτερα να προτιμήσετε το πρόγραμμα βαμβακερών έξτρα ή να χρησιμοποιήσετε τη λειτουργία «Εντατικό».
- Καθώς το ανομοιόμορφο υλικό, τα χοντρά ρούχα και τα ρούχα πολλών στρώσεων δεν στεγνώνουν εύκολα, είναι προτιμότερο να επιλέξετε το κατάλληλο πρόγραμμα στεγνώματος για να τα στεγνώσετε εντελώς εάν ορισμένα μέρη των ρούχων εξακολουθούν να είναι υγρά μετά την ολοκλήρωση του προγράμματος.

① Όλα τα δεδομένα μετρώνται σύμφωνα με το πρότυπο EN 61121.

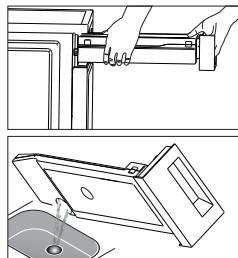
Η πραγματική κατανάλωση μπορεί να διαφέρει από τις τιμές που δίνονται στον πίνακα, ανάλογα με την ποσότητα των ρούχων, τον τύπο υφάσματος, την υπολειμματική υγρασία και τις πρόσθετες λειτουργίες που έχουν επιλεγεί.

ΣΥΝΤΗΡΗΣΗ

■ Καθάρισμα και φροντίδα

Άδειασμα του δοχείου νερού

1. Τραβήξτε και κρατήστε το δοχείο νερού με τα δύο χέρια.
2. Γείρετε το δοχείο νερού, αδειάστε το συμπύκνωμα νερού στη λεκάνη.
3. Τοποθετήστε το δοχείο νερού στη θέση του.



⚠ Προειδοποίηση!

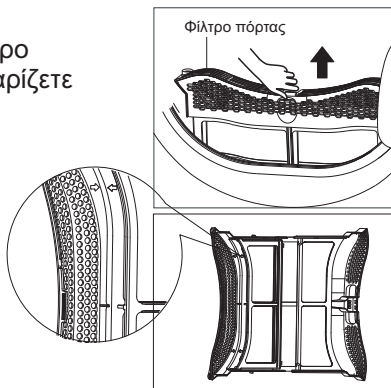
- Πρέπει να αδειάζετε το δοχείο νερού μετά από κάθε χρήση. Μόλις γεμίσει εντελώς το δοχείο νερού, το πρόγραμμα θα διακοπεί προσωρινά και θα ανάψει το εικονίδιο "FULL". Αφού αδειάσει το δοχείο, μπορείτε να επανεκκινήσετε το στεγνωτήριο πατώντας [Εναρξη/Παύση].
- Μην πίνετε το συμπύκνωμα νερού.
- Μην χρησιμοποιείτε το στεγνωτήριο χωρίς το δοχείο νερού.

Καθάρισμα των φίλτρων

Αυτό το στεγνωτήριο διαθέτει ένα κύριο φίλτρο χνουδιών στην πόρτα. Βεβαιωθείτε ότι καθαρίζετε το φίλτρο της πόρτας μετά από κάθε κύκλο.

🔑 Σημείωση!

- Για να βεβαιωθείτε ότι το φίλτρο διπλής όψης, μπορεί να κλείσει σωστά, θα πρέπει τα βελάκια στις δύο άκρες να ευθυγραμμιστούν σωστά, καθώς και η μεσαία υποδοχή με την ταινία.



Καθάρισμα του φίλτρου πόρτας

1. Ανοίξτε την πόρτα.
2. Αφαιρέστε το φίλτρο της πόρτας.
3. Ανοίξτε το φίλτρο και αφαιρέστε τα χνούδια από το φίλτρο. Μπορείτε να το καθαρίσετε με τρεχούμενο νερό.
4. Στεγνώστε καλά το φίλτρο της πόρτας πριν το τοποθετήσετε ξανά.

🔑 Σημείωση!

- Λάβετε υπόψη τον σωστό προσανατολισμό πριν τοποθετήσετε το φίλτρο της πόρτας.

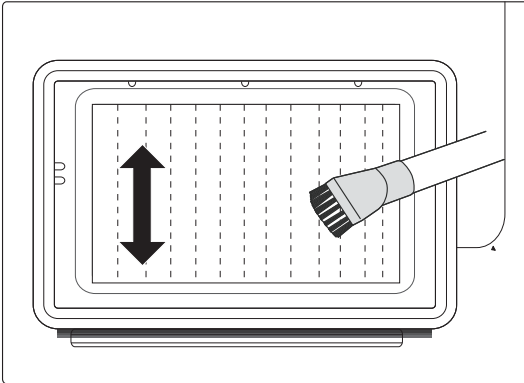
ΣΥΝΤΗΡΗΣΗ

Καθάρισμα του εναλλάκτη θερμότητας

⚠ Προειδοποίηση!

Μην αγγίζετε τον εναλλάκτη θερμότητας με το χέρι σας, καθώς αυτό μπορεί να προκαλέσει τραυματισμό.

- Εάν είναι απαραίτητο, περίπου μία φορά κάθε 6 μήνες, αφαιρείτε τα χνούδια από τον εναλλάκτη θερμότητας χρησιμοποιώντας μια ηλεκτρική σκούπα με προσαρτημένη μια βούρτσα ξεσκονίσματος.
- Καθαρίστε τον εναλλάκτη θερμότητας χωρίς να ασκείτε πίεση. Διαφορετικά, ο εναλλάκτης θερμότητας μπορεί να υποστεί ζημιά. Το στεγνωτήριο δεν θα στεγνώνει εάν τα πτερύγια ψύξης έχουν υποστεί ζημιά ή έχουν λυγίσει.

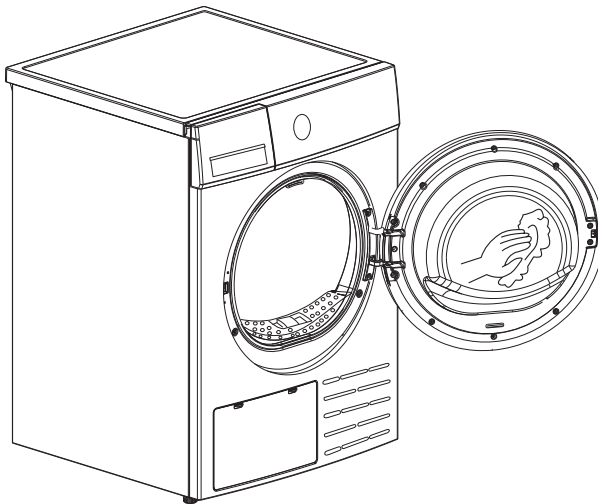


ΣΥΝΤΗΡΗΣΗ

Καθάρισμα του στεγνωτηρίου

⚠ Προειδοποίηση!

- Αποσυνδέστε το καλώδιο ρεύματος πριν το καθάρισμα!
- Καθαρίστε το στεγνωτήριο με ένα υγρό πανί νοτισμένο μόνο με καθαρό νερό.
- Μην χρησιμοποιείτε διαλυτικά, διαβρωτικά καθαριστικά, καθαριστικά τζαμιών ή καθαριστικά γενικής χρήσης. Αυτά μπορούν να προκαλέσουν ζημιά στις πλαστικές επιφάνειες και άλλα μέρη.
- Φοράτε γάντια κατά το καθάρισμα.




- Προετοιμάστε ένα υγρό πανί νοτισμένο με καθαρό νερό.
- Καθαρίστε την πόρτα, ειδικά το εσωτερικό παράθυρο.
- Καθαρίστε την τσιμούχα γύρω από το άνοιγμα της πόρτας.
- Καθαρίστε τον αισθητήρα υγρασίας στο εσωτερικό του κάδου.
- Αφαιρέστε όλα τα φίλτρα, καθαρίστε τα ανοίγματα στεγανοποίησης και παροχής αέρα.
- Προτού θέσετε σε λειτουργία το στεγνωτήριο, στεγνώστε όλα τα εξαρτήματα με ένα μαλακό πανί.

ΣΥΝΤΗΡΗΣΗ

■ Αντιμετώπιση προβλημάτων

Πολλές δυσλειτουργίες και σφάλματα που μπορεί να προκύψουν κατά την καθημερινή λειτουργία μπορούν εύκολα να διορθωθούν. Θα εξοικονομηθούν χρόνος και χρήματα επειδή δεν θα χρειαστεί να καλέσετε το σέρβις. Ο παρακάτω οδηγός μπορεί να σας βοηθήσει να βρείτε την αιτία μιας δυσλειτουργίας και να τη διορθώσετε.

Ένδειξη	Αιτία	Λύσεις
	Γεμάτη δεξαμενή νερού Σφάλμα αντλίας νερού ή αισθητήρα στάθμης νερού	Αδειάστε τη δεξαμενή νερού
"E33"	Σφάλμα αισθητήρα θερμοκρ.	Επικοινωνήστε με το τοπικό κέντρο σέρβις εάν παρουσιαστεί αυτό το πρόβλημα.
"E64"	Σφάλμα μοτέρ BLDC	
«E82"	Σφάλμα επικοινωνίας	




Προειδοποίηση!

- Μόνο εξουσιοδοτημένοι τεχνικοί μπορούν να πραγματοποιούν επισκευές.
- Εάν η οθόνη LED εμφανίζει κάποιο άλλο μήνυμα και το στεγνωτήριο δεν λειτουργεί, καλέστε το σέρβις.

Σημείωση!

Πριν καλέσετε το σέρβις, ασχοληθείτε με τα προβλήματα μόνοι σας ανατρέχοντας στις οδηγίες χρήσης.

ΣΥΝΤΗΡΗΣΗ

Πρόβλημα	Λύση
Η οθόνη δεν ανάβει	Ελέγξτε εάν λειτουργεί η παροχή ρεύματος. Ελέγξτε αν είναι συνδεδεμένο το φως ρεύματος. Ελέγξτε το επιλεγμένο πρόγραμμα. Πατήστε το κουμπί [Ενεργ./Απενεργ.].
Ανάβει το εικονίδιο 	Ελέγξτε το δοχείο νερού. Εάν είναι γεμάτο, αδειάστε το συμπύκνωμα νερού και επανεκκινήστε το στεγνωτήριο. Εάν το δοχείο δεν είναι γεμάτο, επανεκκινήστε το στεγνωτήριο απευθείας. Εάν το εικονίδιο  εξακολουθεί να ανάβει αφού ολοκληρώσατε τα δύο πρώτα βήματα, καλέστε το σέρβις.
Ανάβει το εικονίδιο 	Καθαρίστε το φίλτρο χνουδιών.
Το στεγνωτήριο δεν εκκινείται	Συνδέστε το στεγνωτήριο στην πρίζα. Ενεργοποιήστε το στεγνωτήριο. Ελέγξτε ότι η πόρτα είναι κλειστή. Ελέγξτε ότι το πρόγραμμα έχει ρυθμιστεί. Πατήστε το κουμπί [Εναρξη/Παύση].
Ο βαθμός στεγνώματος δεν επιτεύχθηκε ή ο χρόνος στεγνώματος ήταν πολύ μεγάλος	Καθαρίστε το φίλτρο χνουδιών και τον εναλλάκτη θερμότητας. Αδειάστε το δοχείο νερού. Ελέγξτε τον σωλήνα αποστράγγισης. Ελέγξτε την καταλληλότητα του σημείου εγκατάστασης. Διατηρείτε την είσοδο αέρα καθαρή. Χρησιμοποιήστε πρόγραμμα υψηλότερης έντασης στεγνώματος ή περισσότερου χρόνου.
Ακούγεται βουητό	Ο αεροσυμπιεστής λειτουργεί. Αυτοί οι θόρυβοι είναι πολύ φυσιολογικοί και δεν υποδεικνύουν βλάβη.
Το στεγνωτήριο απενεργοποιείται στο τέλος του προγράμματος	Το στεγνωτήριο απενεργοποιείται αυτόματα για λόγους ενέργειας Δεν πρόκειται για σφάλμα, αλλά για κανονική λειτουργία.

Προειδοποίηση!

Εάν δεν μπορείτε να λύσετε το πρόβλημα μόνοι σας και θέλετε βοήθεια:

- Πατήστε το κουμπί [Ενεργ./Απενεργ.]
- Αποσυνδέστε το φως ρεύματος και καλέστε το σέρβις.

ΣΥΝΤΗΡΗΣΗ

■ Τεχνικές προδιαγραφές

Μοντέλο Παράμετρος	MPD-91125	MPD-10125
Διαστάσεις (Μ*Π*Υ)	595*675*845 (mm)	595*675*845 (mm)
Θερμ.περιβάλλοντος	+5°C ~ +35°C	+5°C ~ +35°C
Ονομαστική ισχύς	750 W	750 W
Ονομαστική τάση	220-240 V~	220-240 V~
Ονομαστ. συχνότητα	50 Hz	50 Hz
Ψυκτικό μέσο	R290	R290
Βάρος προϊόντος	48 kg	48 kg
Ονομ. χωρητικότητα	9,0 kg	10,0 kg
GWP	3	3
CQ - ισοδύναμο	0.00t	0.00t
Ποσότη. ψυκτικ. μέσου	130 g	130 g

Σημείωση!

- Η ονομαστική χωρητικότητα είναι η μέγιστη χωρητικότητα για στέγνωμα μια δεδομένη στιγμή. Βεβαιωθείτε ότι τα ρούχα για στέγνωμα που έχουν τοποθετηθεί στη συσκευή δεν υπερβαίνουν την ονομαστική χωρητικότητα.
- Μην τοποθετείτε το στεγνωτήριο σε χώρο όπου υπάρχει κίνδυνος παγετού. Σε θερμοκρασίες κοντά στο σημείο παγετού, το στεγνωτήριο ενδέχεται να μην μπορεί να λειτουργήσει σωστά.
- Υπάρχει κίνδυνος ζημιάς εάν το συμπύκνωμα νερού παγώσει στην αντλία, στους σωλήνες ή/και στο δοχείο συμπυκνώματος νερού.

ΣΥΝΤΗΡΗΣΗ

■ Τεχνικό δελτίο προϊόντος

Μοντέλο	MPD-91125
Ονομαστική χωρητικότητα	9.0kg
Τύπος στεγνώτηριου	Συμπύκνωσης
Κλάση ενεργειακής απόδοσης	A+++
Σταθμισμένη ετήσια κατανάλωση ενέργειας (AE) ¹	193.0 kWh/έτος
Αυτόματη ή μη αυτόματο	Αυτόματο
Οικολογική ετικέτα ΕΕ	Δ/Δ
Κατανάλωση ενέργειας για το βασικό πρόγραμμα βαμβακερών	
Σταθμισμένη κατανάλωση ενέργειας για το βασικό πρόγραμμα βαμβακερών με πλήρες και μερικό φορτίο	1.18kWh
Κατανάλωση ενέργειας για το βασικό πρόγραμμα βαμβακερών με πλήρες φορτίο	1.59kWh
Κατανάλωση ενέργειας για το βασικό πρόγραμμα βαμβακερών με μερικό φορτίο	0.88kWh
Κατανάλωση ενέργειας σε κατάσταση εκτός λειτουργίας (Po)	0.5 W
Κατανάλωση ενέργειας σε κατάσταση αναμονής (PI)	0.8 W
Διάρκεια της λειτουργίας αναμονής	10 min
Διάρκεια για το βασικό πρόγραμμα βαμβακερών ¹	
Σταθμισμένη διάρκεια για το βασικό πρόγραμμα βαμβακερών με πλήρες και μερικό φορτίο	157min
Διάρκεια για το βασικό πρόγραμμα βαμβακερών με πλήρες φορτίο	200min
Διάρκεια για το βασικό πρόγραμμα βαμβακερών με μερικό φορτίο	125min
Κλάση απόδοσης συμπύκνωσης A (πλέον αποδοτικό) έως G (λιγότερο αποδοτικό)	B
Μέση απόδοση συμπύκνωσης για το βασικό πρόγραμμα βαμβακερών με πλήρες φορτίο	81%
Μέση απόδοση συμπύκνωσης για το βασικό πρόγραμμα βαμβακερών με μερικό φορτίο	81%
Σταθμισμένη απόδοση συμπύκνωσης για το βασικό πρόγραμμα βαμβακερών με πλήρες και μερικό φορτίο	81%
Επίπεδο ισχύος θορύβου για το βασικό πρόγραμμα βαμβακερών με πλήρες φορτίο	65dB

Παρατηρήσεις

- ¹ Ετήσια κατανάλωση ενέργειας, βάσει 160 κύκλων στεγνώματος του τυπικού προγράμματος για βαμβακερά με πλήρες και μερικό φορτίο, και κατανάλωση των καταστάσεων χαμηλής ισχύος. Η πραγματική κατανάλωση ενέργειας ανά κύκλο εξαρτάται από τον τρόπο χρήσης της συσκευής. Το τυπικό πρόγραμμα βαμβακερών που χρησιμοποιείται σε πλήρες και μερικό φορτίο είναι το τυπικό πρόγραμμα στεγνώματος στο οποίο αναφέρονται οι πληροφορίες στην ετικέτα και το δελτίο. Αυτό το πρόγραμμα είναι κατάλληλο για το στέγνωμα συνηθισμένων ρούχων από υγρό βαμβακερό ύφασμα και είναι το πιο αποδοτικό πρόγραμμα όσον αφορά την κατανάλωση ενέργειας για τα βαμβακερά.

ΣΥΝΤΗΡΗΣΗ

■ Τεχνικό δελτίο προϊόντος

Μοντέλο	MPD-10125
Ονομαστική χωρητικότητα	10.0kg
Τύπος στεγνωτηρίου	Συμπύκνωσης
Κλάση ενεργειακής απόδοσης	A+++
Σταθμισμένη ετήσια κατανάλωση ενέργειας (AE) ¹	210.6kWh/έτος
Αυτόματη ή μη αυτόματο	Αυτόματο
Οικολογική ετικέτα EE	Δ/Δ
Κατανάλωση ενέργειας για το βασικό πρόγραμμα βαμβακερών	
Σταθμισμένη κατανάλωση ενέργειας για το βασικό πρόγραμμα βαμβακερών με πλήρες και μερικό φορτίο	1.25kWh
Κατανάλωση ενέργειας για το βασικό πρόγραμμα βαμβακερών με πλήρες φορτίο	1.75kWh
Κατανάλωση ενέργειας για το βασικό πρόγραμμα βαμβακερών με μερικό φορτίο	0.95kWh
Κατανάλωση ενέργειας σε κατάσταση εκτός λειτουργίας (Po)	0.5 W
Κατανάλωση ενέργειας σε κατάσταση αναμονής (PI)	0.8 W
Διάρκεια της λειτουργίας αναμονής	10 min
Διάρκεια για το βασικό πρόγραμμα βαμβακερών'	
Σταθμισμένη διάρκεια για το βασικό πρόγραμμα βαμβακερών με πλήρες και μερικό φορτίο	184min
Διάρκεια για το βασικό πρόγραμμα βαμβακερών με πλήρες φορτίο	230min
Διάρκεια για το βασικό πρόγραμμα βαμβακερών με μερικό φορτίο	150min
Κλάση απόδοσης συμπύκνωσης A (πλέον αποδοτικό) έως G (λιγότερο αποδοτικό)	B
Μέση απόδοση συμπύκνωσης για το βασικό πρόγραμμα βαμβακερών με πλήρες φορτίο	81%
Μέση απόδοση συμπύκνωσης για το βασικό πρόγραμμα βαμβακερών με μερικό φορτίο	81%
Σταθμισμένη απόδοση συμπύκνωσης για το βασικό πρόγραμμα βαμβακερών με πλήρες και μερικό φορτίο	81%
Επίπεδο ισχύος θορύβου για το βασικό πρόγραμμα βαμβακερών με πλήρες φορτίο	65dB

Παρατηρήσεις

- ¹ Ετήσια κατανάλωση ενέργειας, βάσει 160 κύκλων στεγνώματος του τυπικού προγράμματος για βαμβακερά με πλήρες και μερικό φορτίο, και κατανάλωση των καταςτάσεων χαμηλής ισχύος. Η πραγματική κατανάλωση ενέργειας ανά κύκλο εξαρτάται από τον τρόπο χρήσης της συσκευής. Το τυπικό πρόγραμμα βαμβακερών που χρησιμοποιείται σε πλήρες και μερικό φορτίο είναι το τυπικό πρόγραμμα στεγνώματος στο οποίο αναφέρονται οι πληροφορίες στην ετικέτα και το δελτίο. Αυτό το πρόγραμμα είναι κατάλληλο για το στέγνωμα συνηθισμένων ρούχων από υγρό βαμβακερό ύφασμα και είναι το πιο αποδοτικό πρόγραμμα όσον αφορά την κατανάλωση ενέργειας για τα βαμβακερά.

ΣΗΜΕΙΩΣΕΙΣ

ΣΗΜΕΙΩΣΕΙΣ

ΣΗΜΕΙΩΣΕΙΣ

ΣΗΜΕΙΩΣΗ ΓΙΑ ΤΗΝ ΑΝΑΚΥΚΛΩΣΗ



Το προϊόν που αγοράσατε έχει σχεδιαστεί και κατασκευαστεί με υλικά υψηλών προδιαγραφών και εξαρτήματα που μπορούν να ανακυκλωθούν και να ξαναχρησιμοποιηθούν. Το σύμβολο υποδεικνύει ότι οι ηλεκτρικές και ηλεκτρονικές

συσκευές, στο τέλος της ζωής τους, θα πρέπει να μεταφέρονται σε ειδικούς χώρους απορριμμάτων, ξεχωριστά από τα σκουπίδια του σπιτιού σας.

Παρακαλούμε, ρωτήστε τον τοπικό σας δήμο για τον χώρο απόρριψης ηλεκτρικών και ηλεκτρονικών συσκευών ή για τοποθεσία απόρριψης συσκευών προς ανακύκλωση. Στις χώρες της Ευρωπαϊκής Ένωσης, υπάρχουν σημεία συγκέντρωσης χρησιμοποιημένων ηλεκτρικών και ηλεκτρονικών συσκευών. Παρακαλούμε, βοηθήστε μας να προστατέψουμε το περιβάλλον που ζούμε!

ΔΗΛΩΣΗ ΣΥΜΜΟΡΦΩΣΗΣ

Με την παρούσα, δηλώνουμε ότι η παρούσα συσκευή συμμορφώνεται προς τις ουσιώδεις απαιτήσεις και τις λοιπές διατάξεις των παρακάτω οδηγιών:

EMC-Directive: 14 / 30 / EU

Low Voltage Directive: 14/ 35 / EU

ErP Directive 09 / 125 / EC

CE Marking: 93 / 68 / EEC

RoHS Directive: 11 / 65 / EU & Delegated Directive (EU) 15 / 863

Αντίγραφο της Δήλωσης Συμμόρφωσης υπάρχει στο

www.morris.gr





ΕΙΣΑΓΩΓΕΑΣ
Καλλιόπη Καρύδα & ΣΙΑ Ε.Ε.
17ης Νοεμβρίου 87Α
55535, Πυλαία, Θεσσαλονίκη
Τηλ. 2316 006600
Fax. 2316 006650
www.morris.gr