

EL

ΟΔΗΓΙΕΣ ΧΡΗΣΗΣ

britax  
römer

# ADVENTURE PLUS

<https://manuals.britax.com/product/P1026-1>



01  
-----  
QR CODE

02  
-----  
SCAN



03  
-----  
READ



BRITAX RÖMER Child Safety EMEA

[www.britax-roemer.com](http://www.britax-roemer.com) | [hello@britax-roemer.com](mailto:hello@britax-roemer.com)

# 1. Ασφάλεια

## 1.1. Οδηγίες χρήσης

Οι παρούσες οδηγίες χρήσης αποτελούν μέρος του προϊόντος και συμβάλλουν στην ασφαλή χρήση του. Η μη τήρηση των οδηγιών μπορεί να προκαλέσει σοβαρούς έως θανατηφόρους τραυματισμούς. Σε περίπτωση αμφιβολίας **μην** χρησιμοποιείτε το προϊόν και επικοινωνήστε αμέσως με τον εμπορικό αντιπρόσωπο.

- ▶ Διαβάστε τις οδηγίες χρήσης.
- ▶ Σε περίπτωση μεταβίβασης του προϊόντος σε τρίτο, παραδώστε τις οδηγίες χρήσης μαζί με το προϊόν.

## 1.2. Σκοπός χρήσης

Το παρόν προϊόν σχεδιάστηκε, ελέγχθηκε και εγκρίθηκε σύμφωνα με τις προδιαγραφές του ευρωπαϊκού προτύπου για παιδικό εξοπλισμό ασφαλείας UN ECE R129/03.

Το παρόν προϊόν προορίζεται αποκλειστικά για την ασφάλεια του παιδιού στο όχημα.

**Ύψος παιδιού:** 100 cm – 150 cm

Σε μεμονωμένα οχήματα, το προσκέφαλο του παιδικού καθίσματος ενδέχεται, ανάλογα με τον χώρο, να μην μπορεί να ανοίξει πλήρως. Χρησιμοποιήστε σε αυτά τα οχήματα το παιδικό κάθισμα αποκλειστικά για ύψος παιδιού μεταξύ 100 cm και 135 cm.

Η πιστοποίηση παύει να ισχύει αν κάνετε οποιαδήποτε τροποποίηση στο προϊόν αυτό. Αλλαγές μπορούν να γίνουν αποκλειστικά και μόνο από τον κατασκευαστή. Τα αυτοκόλλητα στο προϊόν αποτελούν σημαντικό μέρος του προϊόντος.

- ▶ Μην πραγματοποιείτε αλλαγές.
- ▶ Μην αφαιρείτε τα αυτοκόλλητα.

## 1.3. Υποδείξεις ασφαλείας

### Κίνδυνος τραυματισμού από παιδικό κάθισμα που έχει υποστεί ζημιά

Σε περίπτωση ατυχήματος με ταχύτητα σύγκρουσης πάνω από 10 km/h το παιδικό κάθισμα μπορεί ενδεχομένως να υποστεί ζημιά, χωρίς οι φθορές να είναι άμεσα εμφανείς. Σε περίπτωση περαιτέρω ατυχήματος μπορεί να προκληθούν σοβαροί τραυματισμοί.

- ▶ Αντικαταστήστε το προϊόν μετά από ένα ατύχημα.
- ▶ Αναθέστε τον έλεγχο του προϊόντος που έχει υποστεί ζημιά (ακόμα και αν έχει πέσει στο δάπεδο).
- ▶ Ελέγχετε τακτικά όλα τα σημαντικά εξαρτήματα για ζημιές.
- ▶ Βεβαιωθείτε ότι όλα τα μηχανικά εξαρτήματα βρίσκονται σε άριστη λειτουργική κατάσταση.
- ▶ Μην λιπαίνετε και μην λαδώνετε ποτέ τα εξαρτήματα του προϊόντος.
- ▶ Απορρίψτε το προϊόν που έχει υποστεί ζημιά σύμφωνα με τις ισχύουσες διατάξεις.

### Κίνδυνος εγκαύματος από καυτά εξαρτήματα

Τα εξαρτήματα του προϊόντος μπορεί να θερμανθούν από την ηλιακή ακτινοβολία. Το παιδικό δέρμα είναι ευαίσθητο και μπορεί εξαιτίας αυτού να τραυματιστεί.

- ▶ Προστατεύετε το προϊόν από την έντονη άμεση ηλιακή ακτινοβολία, κατά το χρονικό διάστημα που δεν χρησιμοποιείται.

### Κίνδυνος σύνθλιψης από κινούμενη πλάτη καθίσματος

Κατά την ανύψωση της πλάτης του καθίσματος μπορεί να σύνθλιφτούν τα δάχτυλα ανάμεσα στην πλάτη του καθίσματος και το μαξιλάρι καθίσματος.

- ▶ Κρατήστε τα δάχτυλα μακριά.

### Κίνδυνος τραυματισμού λόγω λανθασμένης εγκατάστασης

Εάν το προϊόν εγκατασταθεί ή χρησιμοποιηθεί με διαφορετικό τρόπο από αυτόν που περιγράφεται στις οδηγίες χρήσης, μπορεί να προκληθούν σοβαροί έως θανατηφόροι τραυματισμοί.

- ▶ **Μην** ασφαρίζετε ποτέ το παιδικό κάθισμα με ζώνη 2 σημείων.
- ▶ Χρησιμοποιήστε το αποκλειστικά σε ένα κάθισμα οχήματος που είναι προσανατολισμένο προς ή αντίθετα προς την κατεύθυνση πορείας.
- ▶ Λάβετε υπόψη και ακολουθήστε τις οδηγίες του εγχειριδίου οχήματος.

### Κίνδυνος τραυματισμού από τον μπροστινό αερόσακο

Οι αερόσακοι είναι σχεδιασμένοι για τον περιορισμό ενηλίκων. Εάν το παιδικό κάθισμα βρίσκεται πολύ κοντά στον μπροστινό αερόσακο, μπορεί να προκληθούν ελαφροί έως σοβαροί τραυματισμοί.

- ▶ Εάν το παιδικό κάθισμα ασφαλιστεί στο κάθισμα του συνοδηγού, σπρώξτε το κάθισμα του συνοδηγού προς τα πίσω.
- ▶ Εάν το παιδικό κάθισμα ασφαλιστεί στη δεύτερη ή στην τρίτη σειρά καθισμάτων, σπρώξτε το αντίστοιχο μπροστινό κάθισμα προς τα μπροστά.
- ▶ Λάβετε υπόψη και ακολουθήστε τις οδηγίες του εγχειριδίου οχήματος.

### Κίνδυνος τραυματισμού λόγω απουσίας επιφάνειας επαφής

Είναι απαραίτητο, η πλάτη του παιδικού καθίσματος να εφάπτεται με το κάθισμα οχήματος. Αν το προσκέφαλο του καθίσματος του οχήματος εμποδίζει, ακολουθήστε τα παρακάτω βήματα.

- ▶ Βεβαιωθείτε ότι το εγχειρίδιο οχήματος επιτρέπει την αφαίρεση του προσκέφαλου.
- ▶ Εάν **επιτρέπεται**, αφαιρέστε το προσκέφαλο σύμφωνα με το εγχειρίδιο οχήματος. Τοποθετήστε ξανά αμέσως το προσκέφαλο, εφόσον το παιδικό κάθισμα δεν χρησιμοποιείται πλέον επάνω στο κάθισμα οχήματος.
- ▶ Εάν **απαγορεύεται**, επιλέξτε ένα άλλο κάθισμα οχήματος.

### Κίνδυνος τραυματισμού από πολύ μεγάλη κλειδαριά ζώνης

Η θέση της κλειδαριάς ζώνης επηρεάζει τη λειτουργία προστασίας του παιδικού καθίσματος.

- ▶ Επιλέξτε ένα άλλο κάθισμα οχήματος, εφόσον η κλειδαριά ζώνης οχήματος βρίσκεται μέσα ή μπροστά από τον σκούρο πράσινο οδηγό ζώνης.
- ▶ Σε περίπτωση αμφιβολίας απευθυνθείτε στον εμπορικό αντιπρόσωπο.

### Κίνδυνος τραυματισμού κατά τη διάρκεια της χρήσης

Σε ένα όχημα, η θερμοκρασία μπορεί να αυξηθεί γρήγορα σε επικίνδυνο βαθμό. Επιπλέον, η αποβίβαση από την πλευρά του δρόμου μπορεί να είναι επικίνδυνη.

- ▶ Μην αφήνετε ποτέ το παιδί μέσα στο όχημα χωρίς επίβλεψη.

- ▶ Επιβιβάζετε ή αποβιβάζετε το παιδί αποκλειστικά από την πλευρά του πεζοδρομίου.
- ▶ Σε περίπτωση μεγάλων διαδρομών κάνετε συχνά διαλείμματα επιτρέποντας στο παιδί να κινηθεί και να παίξει.

### Κίνδυνος τραυματισμού από μη ασφαλισμένα αντικείμενα

Σε ένα απότομο φρενάρισμα ή σε ένα ατύχημα μπορεί αντικείμενα ή άτομα που δεν είναι ασφαλισμένα να τραυματίσουν άλλους επιβάτες.

- ▶ **Μην** ασφαρίζετε ποτέ το παιδί στα πόδια σας κρατώντας το σφιχτά.
- ▶ Ακινητοποιήστε τις πλάτες των καθισμάτων του οχήματος (π.χ. ασφάλιση αναδιπλούμενου πίσω καθίσματος).
- ▶ Ασφαλίστε στο όχημα (π.χ. στην προστατευτική θήκη) όλα τα βαριά ή αιχμηρά αντικείμενα.
- ▶ Μην τοποθετείτε αντικείμενα στον χώρο των ποδιών.
- ▶ Βεβαιωθείτε ότι όλοι οι επιβάτες του οχήματος είναι δεμένοι με ζώνες ασφαλείας.
- ▶ Βεβαιωθείτε ότι το προϊόν στο όχημα είναι πάντα ασφαλισμένο, ακόμα και όταν δεν υπάρχει παιδί μέσα.

### Κίνδυνος τραυματισμού από μη ασφαλισμένο παιδί

Εάν το παιδί προσπαθήσει να ανοίξει την κλειδαριά ζώνης οχήματος, υπάρχει ο κίνδυνος σοβαρού έως θανατηφόρου τραυματισμού εξαιτίας απότομου φρεναρίσματος ή ατυχήματος.

- ▶ Σταματήστε αμέσως με ασφάλεια το όχημα, μόλις αυτό είναι δυνατό.
- ▶ Βεβαιωθείτε ότι το παιδικό κάθισμα είναι σωστά στερεωμένο.
- ▶ Βεβαιωθείτε ότι το παιδί είναι σωστά ασφαλισμένο.
- ▶ Εξηγήστε στο παιδί τις συνέπειες και τους κινδύνους.

### Αποφύγετε την πρόκληση ζημιών στο προϊόν

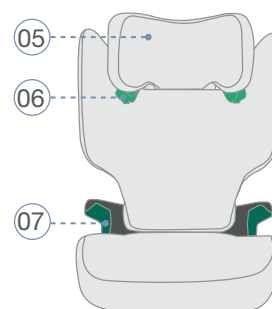
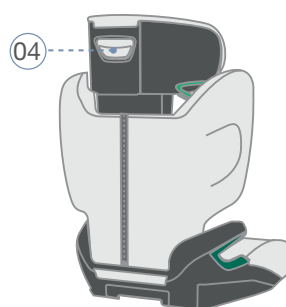
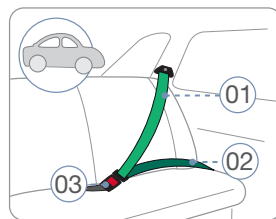
- ▶ Μην χρησιμοποιείτε ποτέ μεμονωμένα το προϊόν, ακόμα και δοκιμαστικά.
- ▶ Το προϊόν δεν είναι παιχνίδι.
- ▶ Προσέξτε ώστε το παιδικό κάθισμα να μην μαγκώσει ανάμεσα σε σκληρά αντικείμενα (πόρτα οχήματος, ράγες καθίσματος κ.λπ.).
- ▶ Φυλάξτε το παιδικό κάθισμα σε ασφαλές μέρος, όταν δεν το χρησιμοποιείτε.
- ▶ Κρατήστε το προϊόν μακριά από: υγρασία, υγρά, σκόνη και νέφος άλμης.
- ▶ Μην τοποθετείτε βαριά αντικείμενα επάνω στο παιδικό κάθισμα.
- ▶ Μην αποθηκεύετε το παιδικό κάθισμα σε άμεση επαφή με πηγές θερμότητας ή κάτω από την άμεση ηλιακή ακτινοβολία.

### Με τον τρόπο αυτό αποφεύγετε την πρόκληση ζημιών στο όχημα

- ▶ Τα ευαίσθητα καλύμματα καθίσματος του οχήματος μπορεί να υποστούν ζημιά.
- ▶ Χρησιμοποιήστε τη βάση για το παιδικό κάθισμα BRITAX RÖMER. Διατίθεται ξεχωριστά.

## 2. Επισκόπηση προϊόντος

- 01 Διαγώνια ζώνη
- 02 Ζώνη για τη μέση
- 03 Κλειδαριά ζώνης οχήματος
- 04 Κουμπί ρύθμισης
- 05 Προσκέφαλο
- 06 Ανοιχτό πράσινο υποστήριγμα ζώνης
- 07 Σκούρος πράσινος οδηγός ζώνης



## 3. Επικοινωνία

Σε περίπτωση ερωτήσεων, επικοινωνήστε μαζί μας.

### BRITAX RÖMER Child Safety EMEA

www.britax-roemer.com  
hello@britax-roemer.com

### BRITAX RÖMER Kindersicherheit GmbH

Theodor-Heuss-Straße 9  
89340 Leipheim  
Γερμανία

### BRITAX Excelsior Limited

1 Churchill Way West  
Andover  
Hampshire SP10 3UW  
Ηνωμένο Βασίλειο

### BRITAX Nordiska Barn AB

Jörgen Kocksgatan 4  
SE-211 20 Malmö  
Σουηδία

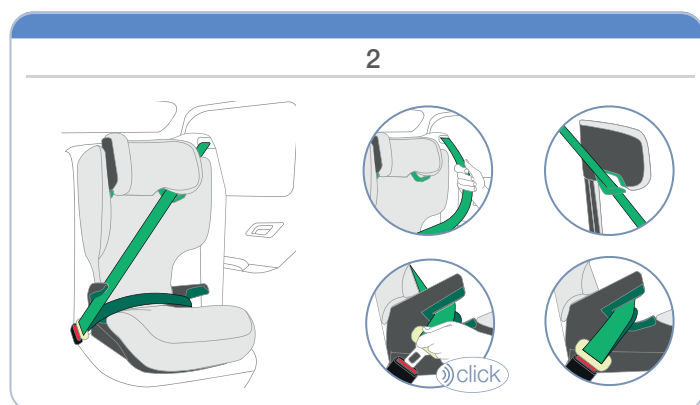
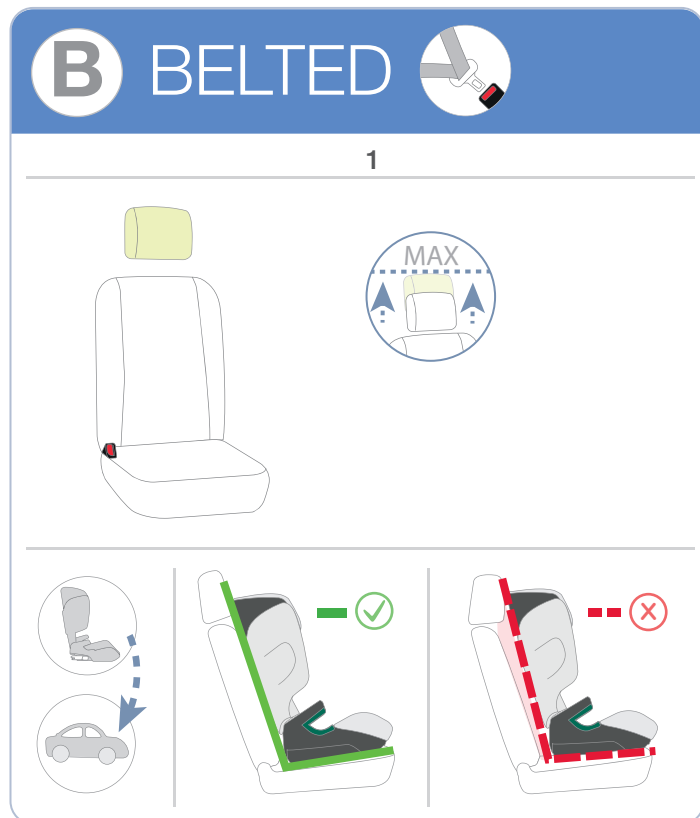
## 4. Χρήση στο όχημα

### 4.1. Επιλογή καθίσματος

Επιλέξτε ένα κατάλληλο κάθισμα.

Κατάλληλα είναι τα καθίσματα οχήματος με ζώνη τριών σημείων, τα οποία είναι εγκεκριμένα σύμφωνα με το ECE R16 ή ένα παρόμοιο πρότυπο.

### 4.2. Ασφάλιση παιδικού καθίσματος με ζώνη τριών σημείων



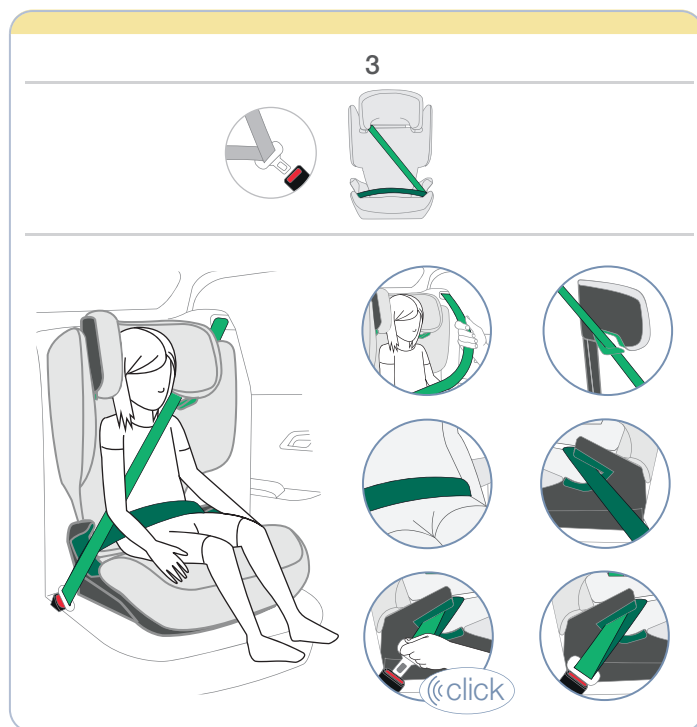
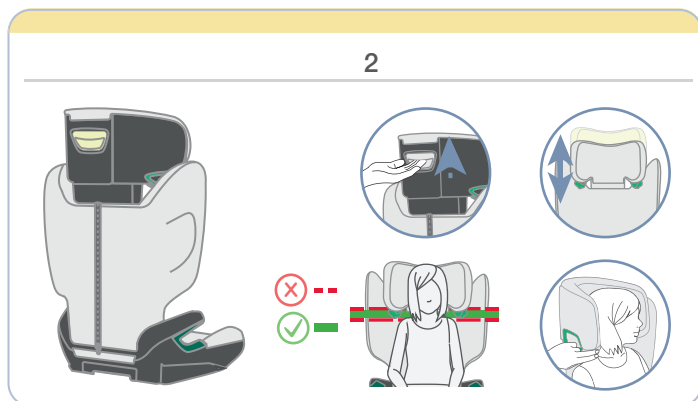
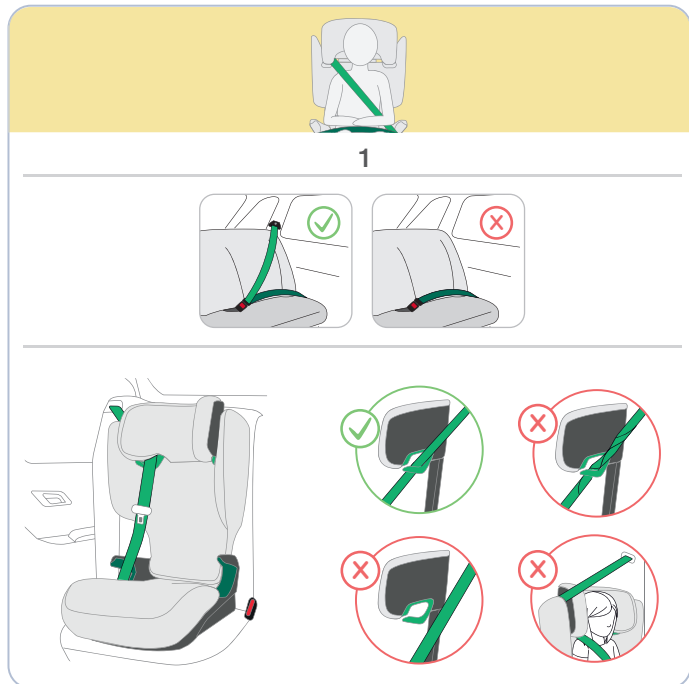
**⚠ ΠΡΟΣΟΧΗ!** Ασφαλίστε το άδειο παιδικό κάθισμα πριν από κάθε διαδρομή.

## 5. Πρόσδεση παιδιού

### Κίνδυνος τραυματισμού από χαλάρωση ζώνης

Η χαλάρωση ζώνης αποτελεί περιοχή της ζώνης οχήματος, η οποία εφαρμόζει χαλαρά στο σώμα του παιδιού. Η χαλάρωση ζώνης επηρεάζει αρνητικά τη λειτουργία προστασίας.

- ▶ Ελέγξτε ότι οι ζώνες είναι τεντωμένες και **όχι** συστραμμένες.
- ▶ Αποφύγετε τα χοντρά ρούχα κάτω από τη ζώνη.



**⚠ ΠΡΟΣΟΧΗ!** Ασφαλίστε το άδειο παιδικό κάθισμα πριν από κάθε διαδρομή.

## 6. Έλεγχος πριν από κάθε διαδρομή

- Η ζώνη για τη μέση βρίσκεται στον αριστερό και τον δεξιό σκούρο πράσινο οδηγό ζώνης.
- Η ζώνη για τη μέση περνά και στις δύο πλευρές όσο πιο κοντά γίνεται από τους γοφούς του παιδιού.
- Η διαγώνια ζώνη βρίσκεται στην πλευρά της κλειδαριάς της ζώνης οχήματος στον σκούρο πράσινο οδηγό ζώνης.
- Η διαγώνια ζώνη βρίσκεται στο ανοιχτό πράσινο υποστήριγμα ζώνης.
- Η διαγώνια ζώνη περνά λοξά προς τα πίσω μακριά από το παιδικό κάθισμα.
- Η κλειδαριά ζώνης οχήματος **δεν** βρίσκεται μέσα **ή** μπροστά από τον σκούρο πράσινο οδηγό ζώνης.
- Η ζώνη του οχήματος είναι σφιχτά τεντωμένη και **δεν** είναι συστραμμένη.
- Το παιδί είναι σωστά δεμένο.

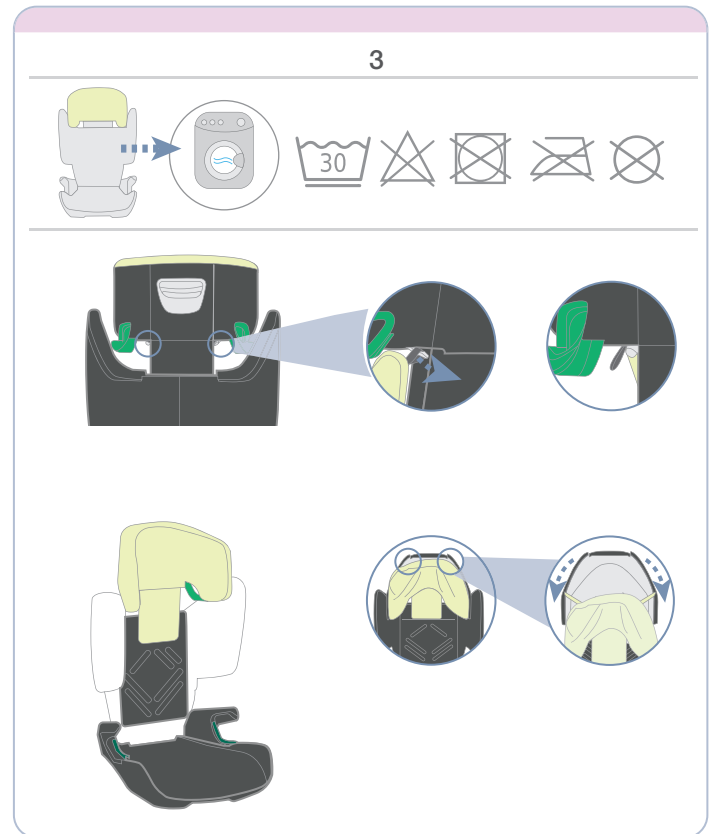
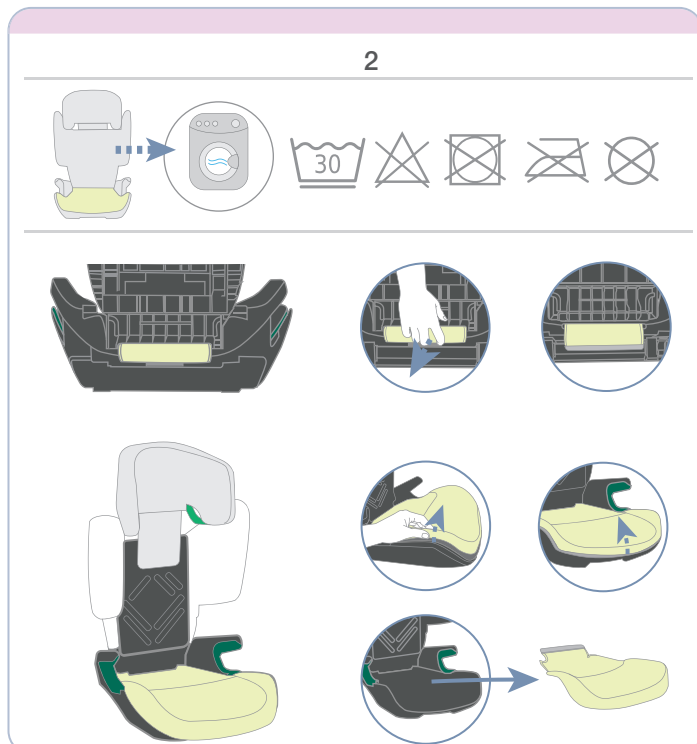
## 7. Καθαρισμός και φροντίδα

**⚠ ΠΡΟΕΙΔΟΠΟΙΗΣΗ!** Μην χρησιμοποιείτε ποτέ το παιδικό κάθισμα χωρίς κάλυμμα καθίσματος

Το κάλυμμα καθίσματος αποτελεί αναπόσπαστο τμήμα ασφαλείας του παιδικού καθίσματος. Όταν το κάλυμμα καθίσματος δεν χρησιμοποιείται, αυτό μπορεί να προκαλέσει σοβαρούς έως θανατηφόρους τραυματισμούς.

- ▶ Χρησιμοποιείτε αποκλειστικά γνήσια ανταλλακτικά καλύμματα καθίσματος BRITAX RÖMER.
- ▶ Ανταλλακτικά καλύμματα καθίσματος μπορείτε να προμηθευτείτε από τον εμπορικό σας αντιπρόσωπο.

### 7.1. Καθαρισμός καλύμματος



### 7.2. Καθαρισμός πλαστικών εξαρτημάτων

- ▶ Καθαρίστε τα πλαστικά εξαρτήματα με σαπουνάδα.
- ▶ Μην χρησιμοποιείτε σκληρά καθαριστικά (όπως π.χ. διαλυτικά).

## 8. Απόρριψη

- ▶ Λάβετε υπόψη τις προδιαγραφές απόρριψης που ισχύουν στη χώρας σας.
- ▶ Μην αποσυναρμολογείτε το προϊόν.