

INGCO

Demolition Breaker

GR Ηλεκτρικό Κατεδαφιστικό Πιστολέτο 2200W



**PDB22001 UPDB22001 PDB22001-4
PDB22001-9 PDB22001-6 PDB22001S PDB22001-8**




 **ingcoglobal**
 **INGCO GLOBAL**



Ελληνικά

Σελίδες 3 - 15

Σύμβολα στο εγχειρίδιο οδηγιών και την ετικέτα στο εργαλείο

	Διπλή μόνωση για πρόσθετη προστασία
	Διαβάστε το εγχειρίδιο οδηγιών πριν από τη χρήση.
	CE conformity / δήλωση συμμόρφωσης
	Φορέστε γυαλιά ασφαλείας, προστασία ακοής και μάσκα σκόνης
	Τα απόβλητα ηλεκτρικών προϊόντων δεν πρέπει να απορρίπτονται μαζί με τα οικιακά απορρίμματα. Παρακαλώ ανακυκλώστε. Επικοινωνήστε με το κατάστημα λιανικής πώλησης για συμβουλές ανακύκλωσης.
	Ειδοποίηση ασφαλείας. Χρησιμοποιείτε μόνο τα εξαρτήματα που υποστηρίζονται από τον κατασκευαστή.
	Αποσυνδέστε αμέσως από την τροφοδοσία αν χαλάσει το καλώδιο, και κατά την συντήρηση.
	Κίνδυνος ηλεκτροπληξίας.

ΠΡΟΕΙΔΟΠΟΙΗΣΗ ΚΑΙ ΟΔΗΓΙΕΣ ΓΙΑ ΤΗΝ ΑΣΦΑΛΕΙΑ ΣΑΣ

! **ΠΡΟΣΟΧΗ** Διαβάστε όλες τις προειδοποιήσεις ασφαλείας και όλες τις οδηγίες. Η μη τήρηση των προειδοποιήσεων και των οδηγιών μπορεί να προκαλέσει ηλεκτροπληξία, πυρκαγιά και / ή σοβαρό τραυματισμό.

Αποθηκεύστε το φυλλάδιο για να μπορείτε να διαβάσετε ξανά αργότερα.

Ο όρος "ηλεκτρικό εργαλείο" στις προειδοποιήσεις αναφέρεται στο ηλεκτροκίνητο (με καλώδιο) ηλεκτρικό εργαλείο ή ηλεκτρικό εργαλείο που λειτουργεί με μπαταρία (ασύρματο).

1) Περιοχή εργασίας

- 1.) Διατηρείτε το χώρο εργασίας καθαρό και καλά φωτισμένο. Ακατάστατοι και οι σκοτεινοί χώροι προκαλούν ατυχήματα.
- 2.) Μη χρησιμοποιείτε ηλεκτρικά εργαλεία σε εκρηκτικές ατμόσφαιρες, όπως παρουσία εύφλεκτων υγρών, αερίων ή σκόνης.
- 3.) Κρατήστε τα παιδιά και τους παρευρισκόμενους μακριά όταν χρησιμοποιείτε ένα ηλεκτρικό εργαλείο.

2) Ηλεκτρική ασφάλεια

- 1.) Το φως των ηλεκτρικών εργαλείων πρέπει να ταιριάζει στην πρίζα. Μη τροποποιείτε ποτέ το φως με οποιονδήποτε τρόπο. Μη χρησιμοποιείτε φως προσαρμογής με γη (γειωμένα) ηλεκτρικά εργαλεία.
- 2.) Αποφύγετε τη σωματική επαφή με γειωμένες επιφάνειες, όπως σωλήνες, καλοριφέρ, κουζίνες και ψυγεία. Υπάρχει αυξημένος κίνδυνος ηλεκτροπληξίας.
- 3.) Μην εκθέτετε τα ηλεκτρικά εργαλεία στη βροχή ή σε υγρές συνθήκες. Υπάρχει αυξημένος κίνδυνος ηλεκτροπληξίας.
- 4.) Μην ασκείτε δύναμη στο καλώδιο. Μη χρησιμοποιείτε ποτέ το καλώδιο για να μεταφέρετε, να τραβήξετε ή να βγάλετε από την πρίζα του ηλεκτρικού εργαλείου. Κρατήστε το καλώδιο μακριά από θερμότητα, λάδι, αιχμηρές ακμές ή κινούμενα μέρη. Φθαρμένο ή χτυπημένο καλώδιο αυξάνει τον κίνδυνο ηλεκτροπληξίας.
- 5.) Όταν εργάζεσθε με ηλεκτρικά εργαλεία σε εξωτερικούς χώρους, χρησιμοποιήστε καλώδιο προέκτασης που προορίζεται για χρήση σε εξωτερικούς χώρους.
- 6.) Αν δεν μπορείτε να αποφύγετε την χρήση των εργαλείων σε περιοχές με υψηλή υγρασία, βεβαιωθείτε ότι υπάρχει ρελέ διαρροής στην παροχή ρεύματος. Θα μειωθεί ο κίνδυνος ηλεκτροπληξίας.

3) Προσωπική ασφάλεια

- 1.) Να είστε σε ετοιμότητα να βλέπετε αυτό που κάνετε και να χρησιμοποιείτε κοινή λογική όταν λειτουργείτε ένα ηλεκτρικό εργαλείο. Μη χρησιμοποιείτε ηλεκτρικά εργαλεία όταν είστε κουρασμένοι ή υπό την επήρεια ναρκωτικών, αλκοόλ ή φαρμάκων.
- 2.) Χρήση εξοπλισμού ασφαλείας. Φοράτε πάντα προστατευτικά γυαλιά, μάσκα σκόνης, αντιολισθητικά υποδήματα ασφαλείας, κράνος και ωτασπίδες.
- 3.) Να αποφεύγετε την τυχαία εκκίνηση. Βεβαιωθείτε ότι ο διακόπτης βρίσκεται στη θέση OFF πριν συνδέσετε το ηλεκτρικό εργαλείο.

- 4.) Αφαιρέστε οποιοδήποτε εργαλείο ρύθμισης ή κλειδί από το εργαλείο πριν το εκκινήσετε. Μπορεί να προκληθεί τραυματισμός.
- 5.) Να μην τεντώνετε για να φτάσετε το σημείο εργασίας. Διατηρείτε τη σωστή στάση και ισορροπία, ανά πάσα στιγμή. Θα έχετε έτσι καλύτερο έλεγχο του εργαλείου σε αναπάντεχες καταστάσεις.
- 6.) Να είστε ντυμένοι κατάλληλα. Μην φοράτε φαρδιά ρούχα ή κοσμήματα. Κρατήστε τα μαλλιά, το ρουχισμό και τα γάντια μακριά από κινούμενα μέρη.
- 7.) Αν παρέχονται εξαρτήματα για τη σύνδεση συσκευών εξαγωγής και συλλογής σκόνης, βεβαιωθείτε ότι είναι συνδεδεμένα και χρησιμοποιούνται σωστά.

4) Χρήση ηλεκτρικών εργαλείων και φροντίδα

- α) Μην υπερφορτώνετε το ηλεκτρικό εργαλείο. Χρησιμοποιήστε το σωστό ηλεκτρικό εργαλείο για την εφαρμογή σας.
- β) Μη χρησιμοποιήσετε το ηλεκτρικό εργαλείο αν ο διακόπτης δεν ανοίγει και κλείνει.
- γ) Βγάλτε το φως από την πρίζα πριν κάνετε οποιαδήποτε ρύθμιση, αλλάξετε εξαρτήματα ή αποθηκεύσετε το ηλεκτρικό εργαλείο. Μειώνεται ο κίνδυνος κατά λάθος εκκίνησης του εργαλείου.
- δ) Αποθηκεύετε τα εργαλεία μακριά από τα παιδιά και μην αφήνετε τα άτομα που δεν είναι εξοικειωμένα με εργαλεία.
- ε) Συντηρείτε τα ηλεκτρικά εργαλεία. Ελέγξτε την ευθυγράμμισή τους ή το μπλοκάρισμα των κινούμενων μερών, τη θραύση των εξαρτημάτων και οποιαδήποτε άλλη κατάσταση που μπορεί να επηρεάσει τη λειτουργία του ηλεκτρικού εργαλείου. Σε περίπτωση βλάβης, το ηλεκτρικό εργαλείο πρέπει επισκευαστεί πριν χρησιμοποιηθεί.
- στ) Διατηρείτε τα κοπτικά εργαλεία κοφτερά και καθαρά.
- ζ) Χρησιμοποιήστε το ηλεκτρικό εργαλείο, τα εξαρτήματα και τα εξαρτήματα εργαλείων κλπ. σύμφωνα με αυτές τις οδηγίες, λαμβάνοντας υπόψη τις συνθήκες εργασίας και τις εργασίες που πρέπει να εκτελεστούν. Η χρήση του ηλεκτρικού εργαλείου για λειτουργίες διαφορετικές από τις προβλεπόμενες μπορεί να οδηγήσει σε επικίνδυνη κατάσταση.

5) Επισκευή

- 1.) Επιτρέπεται η συντήρηση του ηλεκτρικού σας εργαλείου μόνο από εξειδικευμένο επισκευαστή. Αυτό θα διασφαλίσει τη διατήρηση της ασφάλειας του ηλεκτρικού εργαλείου.
- 2.) Χρησιμοποιείτε μόνο γνήσια ανταλλακτικά.

ΠΡΟΣΘΕΤΕΣ ΠΡΟΕΙΔΟΠΟΙΗΣΕΙΣ ΑΣΦΑΛΕΙΑΣ

- Χρησιμοποιήστε βοηθητικές χειρολαβές. Η απώλεια ελέγχου μπορεί να προκαλέσει τραυματισμό.
- Κρατήστε το ηλεκτρικό εργαλείο από μονωμένες επιφάνειες πιασίματος, όταν εκτελείτε μια εργασία όπου το εξάρτημα κοπής μπορεί να έρθει σε επαφή με κρυμμένο καλώδιο ή το δικό

του καλώδιο. Το κόψιμο εξαρτημάτων που έρχονται σε επαφή με ένα "ζωντανό" καλώδιο μπορεί να καταστήσει εκτεθειμένα μεταλλικά μέρη του ηλεκτρικού εργαλείου "ζωντανά" και να προκαλέσουν ηλεκτροπληξία στον χειριστή.

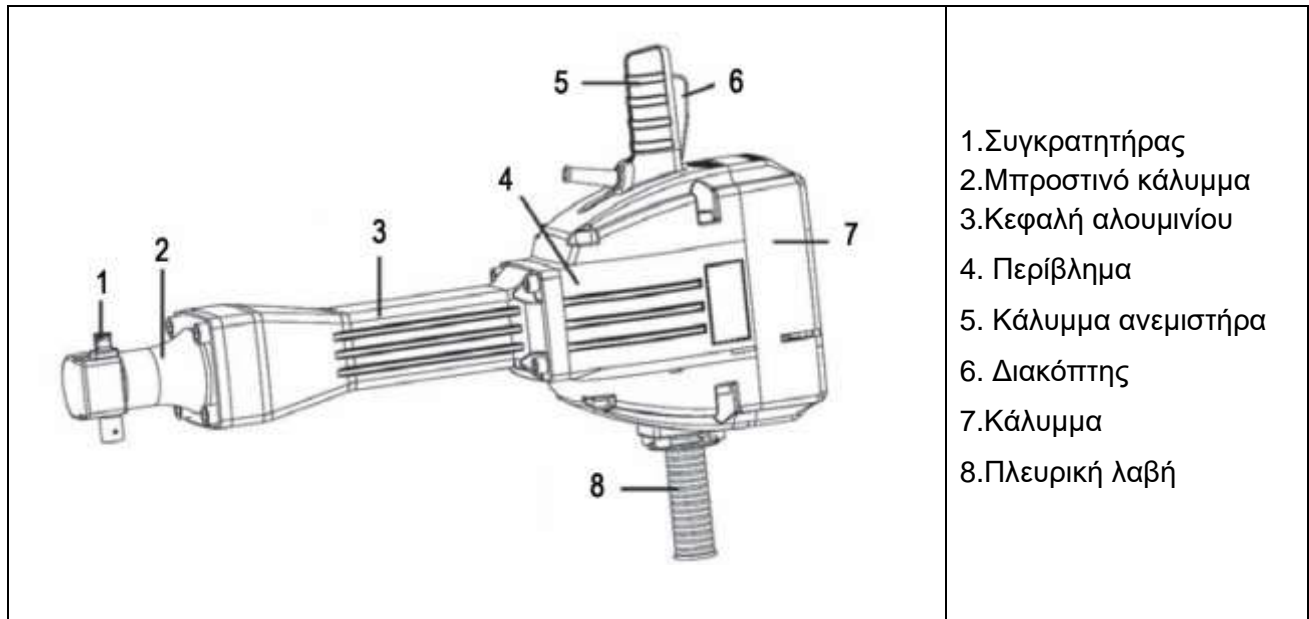
- Περιορίστε την δημιουργία θορύβου και τις δονήσεις στο ελάχιστο!
- Να χρησιμοποιείτε μόνο συσκευές σε άψογη κατάσταση.
- Να προσαρμόζετε στη συσκευή τον τρόπο εργασίας σας.
- Προσέξτε να μην υπερφορτώνετε τη συσκευή.
- Αφήστε τη συσκευή ενδεχομένως να ελεγχθεί από ειδικό τεχνίτη αν παρουσιάσει κάποιο πρόβλημα.
- Να απενεργοποιείτε τη συσκευή όταν δεν την χρησιμοποιείτε.
- Βεβαιωθείτε ότι η πηγή ενέργειας είναι σύμφωνη με τις απαιτήσεις που αναφέρονται στην πινακίδα τύπου του εργαλείου.
- Πριν συνδέσετε το καλώδιο τροφοδοσίας στην τροφοδοσία ρεύματος, βεβαιωθείτε ότι ο διακόπτης βρίσκεται στη θέση εκτός λειτουργίας.
- Ελέγξτε τη θέση των καλωδίων τροφοδοσίας πριν ξεκινήσετε την εργασία, βεβαιώνοντας ότι είναι τοποθετημένα στο πίσω μέρος του εργαλείου.
- Χρησιμοποιείτε πάντοτε μάσκα προσώπου, προστατευτικά αυτιών και προστασία ματιών. Άλλος εξοπλισμός ασφαλείας, όπως γάντια, κράνος και ποδιά, συνιστώνται επίσης.
- Μην επιχειρήσετε εργασίες πέρα από την ικανότητα αυτού του εργαλείου.
- Μην πιέζετε το εργαλείο για να κάνετε εφαρμογές για τις οποίες δεν έχει σχεδιαστεί.
- Μην αφήνετε να πλησιάζουν παιδιά. Μην αφήνετε τους επισκέπτες να αγγίζουν το μηχάνημα ή το καλώδιο προέκτασης. Όλοι οι επισκέπτες θα πρέπει να βρίσκονται μακριά από τον χώρο εργασίας.
- Μην σκουπίζετε το πλαστικό με διαλύτη: όπως βενζίνη, διαλυτικό, αλκοόλ κ.λπ., συνιστάται το νερό ή το σαπούνι!
- Σε περίπτωση ζημιών, η αντικατάσταση του βύσματος ή του καλωδίου τροφοδοσίας θα γίνεται πάντοτε από το κατασκευαστή του εργαλείου ή της υπηρεσίας εξυπηρέτησης του

ΥΠΟΛΕΙΠΟΜΕΝΟΙ ΚΙΝΔΥΝΟΙ

Ακόμη και σε περίπτωση σωστής και κανονικής χρήσης αυτού του ηλεκτρικού εργαλείου, υφίστανται πάντα ορισμένοι υπολειπόμενοι κίνδυνοι. Οι ακόλουθοι κίνδυνοι μπορούν να παρουσιαστούν ανάλογα με το είδος κατασκευής και το μοντέλο αυτού του ηλεκτρικού εργαλείου:

- 1) Βλάβες πνευμόνων, εάν δεν χρησιμοποιηθούν κατάλληλες μάσκες προστασίας από σκόνη.
- 2) Βλάβες της ακοής, εάν δεν χρησιμοποιηθεί κατάλληλη ηχοπροστασία.
- 3) Βλάβες της υγείας που προκαλούνται από δονήσεις χεριού-βραχίονα, εάν η συσκευή χρησιμοποιηθεί για μεγαλύτερο χρονικό διάστημα ή δεν τηρείται και δεν συντηρείται σωστά.

ΠΡΟΣΟΧΗ! Αυτό το ηλεκτρικό εργαλείο δημιουργεί κατά τη λειτουργία ένα ηλεκτρομαγνητικό πεδίο. Αυτό το πεδίο δεν αποκλείεται υπό ορισμένες συνθήκες να επηρεάσει τη λειτουργία, ενεργητικά ή παθητικά ιατρικά εμφυτεύματα. Προς αποφυγή του κινδύνου σοβαρών ή και θανατηφόρων τραυματισμών, συνιστούμε σε άτομα με ιατρικά εμφυτεύματα να συμβουλευθούν τον γιατρό τους και τον κατασκευαστή του ιατρικού εμφυτεύματος, πριν χειριστούν τη μηχανή.

ΤΕΧΝΙΚΑ ΧΑΡΑΚΤΗΡΙΣΤΙΚΑ

ΜΟΝΤΕΛΟ	PDB22001	PDB22001-4 PDB22001-6 PDB22001-8 PDB22001-9	PDB22001S	UPDB22001
Ισχύς	2200W			
Τάση και συχνότητα λειτουργίας	220-240V~50/60Hz			110- 120V~50/60Hz
Κρούσεις	950bpm			
Κρουστική Ισχύς	75J			
Υποδοχή - Άξονας	HEX			
Αντιδονητικό Σύστημα	✓			
Λίπανση Γράσου	✓			
Εργονομική λαβή	✓			
Βάρος	27kg			
Στάθμη ηχητικής ισχύος (LWA)	106 dB(A)			
Στάθμη ηχητικής πίεσης (LPA)	95 dB(A)			

- Τιμές εκπομπής θορύβου μετρημένες σύμφωνα με το σχετικό πρότυπο. (K=3)
- **ΠΡΟΣΟΧΗ! Φοράτε ωτοασπίδες όταν η ηχητική πίεση είναι πάνω από 85 dB(A).**
- Λόγω του συνεχόμενου προγράμματος που εφαρμόζουμε για έρευνα και ανάπτυξη, τα τεχνικά χαρακτηριστικά στο παρόν έντυπο υπόκεινται σε αλλαγή χωρίς προειδοποίηση.
- Παρατήρηση: Τα τεχνικά χαρακτηριστικά μπορεί να διαφέρουν από χώρα σε χώρα.

Προοριζόμενη χρήση: Αυτό το εργαλείο προορίζεται για το σπάσιμο, και διάνοιξη σε μπετόν ή παρόμοιων υλικών. Χρησιμοποιείται σε εργασίες όπως η εγκατάσταση σωληνώσεων, καλωδιώσεων, λουτρών, αποχετευτικών οχετών και άλλες δομικές εργασίες.

ΠΡΟΕΙΔΟΠΟΙΗΣΗ: Η μη τήρηση των κανόνων ασφάλειας που αναφέρονται σε αυτό το εγχειρίδιο οδηγιών μπορεί να προκαλέσει σοβαρό τραυματισμό.

ΟΔΗΓΙΕΣ ΧΡΗΣΗΣ

Πριν από τη λειτουργία

1. Βεβαιωθείτε ότι η πηγή ισχύος συμμορφώνεται με τις απαιτήσεις ισχύος που καθορίζονται στην πινακίδα του πιστολέτο.
2. Βεβαιωθείτε ότι ο διακόπτης λειτουργίας βρίσκεται στη θέση OFF. Αν το φως είναι συνδεδεμένο στην υποδοχή ρεύματος ενώ ο διακόπτης λειτουργίας βρίσκεται στη θέση ON, η σφύρα κατεδαφίσεων θα αρχίσει να λειτουργεί αμέσως, κάτι που μπορεί να προκαλέσει σοβαρό ατύχημα.
3. Όταν η περιοχή εργασίας είναι μακριά από την πηγή τροφοδοσίας, χρησιμοποιήστε ένα καλώδιο προέκτασης επαρκούς πάχους και ονομαστικής χωρητικότητας. Το καλώδιο προέκτασης πρέπει να είναι όσο το δυνατόν πιο κοντό.

Βοηθητική λαβή

- Η πλευρική λαβή μπορεί να ρυθμιστεί σε οποιαδήποτε θέση για ασφαλή λειτουργία και χαμηλή κόπωση.
- Ξεβιδώστε το κουμπί λειτουργίας, περιστρέψτε τη χειρολαβή γύρω από τον άξονα του ηλεκτρικού εργαλείου στην απαιτούμενη θέση και σφίξτε ξανά το κουμπί λειτουργίας.
- Η πλευρική λαβή μπορεί να τοποθετηθεί σε διαφορετική θέση. Γι' αυτό, ξεβιδώστε τελείως το κουμπί λειτουργιών και, στη συνέχεια, τραβήξτε προς τα έξω το εξάγωνο μπουλόνι προς τα πάνω. Τραβήξτε την πλευρική λαβή προς τα πλάγια και γυρίστε το υπόλοιπο στοιχείο σύσφιξης με το άγκιστρο 180°
- Τοποθετήστε την πλευρική λαβή με αντίστροφη σειρά.

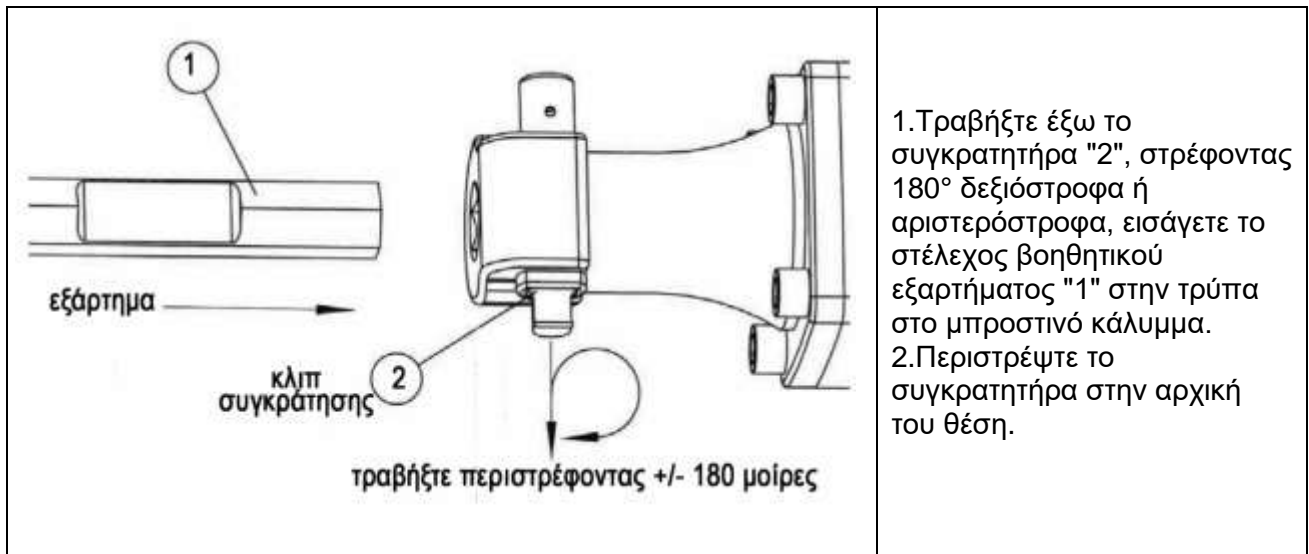
Αλλαγή εξαρτήματος

Πριν από οποιαδήποτε εργασία στο ίδιο το ηλεκτρικό εργαλείο τραβήξτε το φως από την τροφοδοσία. Υποδοχή εργαλείων. Απλούστερη και ευκολότερη αλλαγή εργαλείων είναι δυνατή χωρίς πρόσθετα βοηθήματα.

Το προστατευτικό ράβδου σφύρας 1 εμποδίζει σε μεγάλο βαθμό την είσοδο σκόνης στο εργαλείο κατά τη διάρκεια της λειτουργίας.

Κατά την τοποθέτηση του εργαλείου, προσέξτε να μην καταστραφεί ο προστατευτικός δακτύλιος 1 του σφυριού. Μια προστατευτική ράβδος που έχει υποστεί βλάβη πρέπει να αλλαχθεί αμέσως. Συνιστούμε να μεταφέρετε αυτό το προϊόν σε εξουσιοδοτημένο σέρβις.

Εισαγωγή εξαρτήματος



Εξαγωγή εξαρτήματος

Ακολουθείστε την αντίστροφη διαδικασία

Λειτουργία διακόπτη



Σε χαμηλές θερμοκρασίες, το ηλεκτρικό εργαλείο φθάνει στο πλήρες ποσοστό πρόσκρουσης μόνο μετά από ορισμένο χρόνο. Αυτός ο χρόνος εκκίνησης μπορεί να μειωθεί με το χτύπημα της σμίλης του ηλεκτρικού εργαλείου στο δάπεδο μια φορά.

ΣΥΝΤΗΡΗΣΗ

Πριν από οποιαδήποτε εργασία στο ίδιο το ηλεκτρικό εργαλείο τραβήξτε το φως.

Για ασφαλή και σωστή εργασία, κρατήστε πάντα το εργαλείο ηλεκτρικού ρεύματος και τις υποδοχές εξερισμού καθαρό. Μια προστατευτική ράβδος που έχει υποστεί βλάβη πρέπει να αλλαχθεί αμέσως. Συνιστούμε τη διεξαγωγή της από μια υπηρεσία εξυπηρέτησης μετά την πώληση.

1. Επιθεώρηση των τρυπανιών

Χρήση ενός φθαρμένου εξαρτήματος, κ.λπ., θα προκαλέσει υποβάθμιση της λειτουργίας του κινητήρα και της αποδοτικότητάς του. Αντικαταστήστε με ένα καινούργιο όταν φθείρεται.

2. Ελέγξτε τα εξωτερικά μέρη του εργαλείου για τυχόν ζημιές σε τακτά χρονικά διαστήματα. Μην χρησιμοποιείτε το εργαλείο εάν τα εξαρτήματα έχουν υποστεί ζημιά. Αν χρειαστεί, το ηλεκτρικό σας εργαλείο πρέπει να επισκευαστεί σε εξουσιοδοτημένο κέντρο τεχνικής υποστήριξης της INGCΟ.

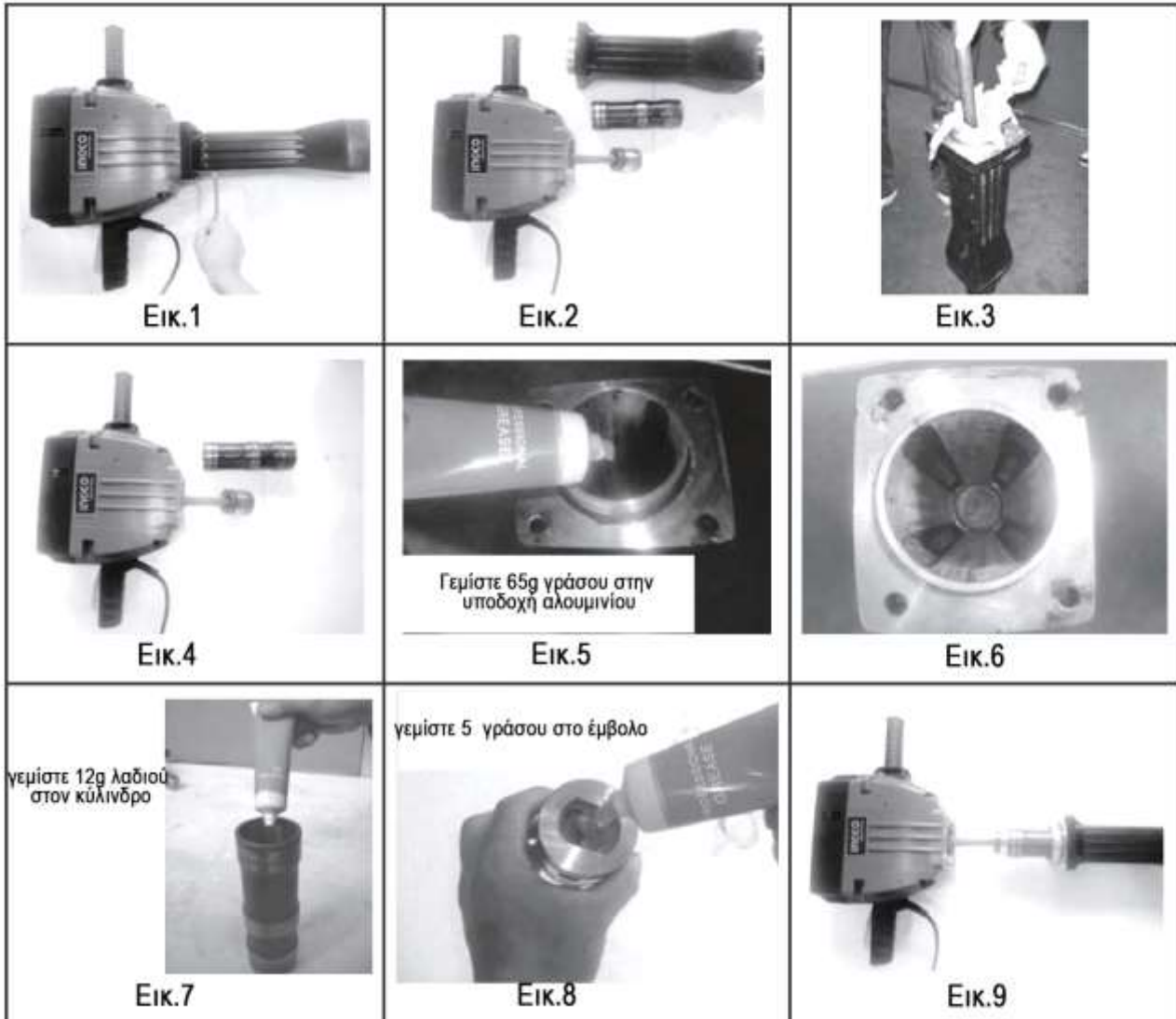
3. Επιθεώρηση των βιδών στερέωσης

Ελέγχετε τακτικά όλες τις βίδες στερέωσης και βεβαιωθείτε ότι είναι σωστά σφιγμένες. Οποιοδήποτε χαλαρό εξάρτημα πρέπει να σφίγγεται αμέσως, η αποτυχία μπορεί να προκαλέσει σοβαρό κίνδυνο.

4. Επιθεώρηση των καρβουνακίων

Όταν τα καρβουνάκια έχουν φθαρεί, αντικαταστήστε σε εξουσιοδοτημένο σέρβις.

Λίπανση και πλήρωση λαδιού



1. Ξεβιδώστε τις τέσσερις βίδες και τις ροδέλες μεταξύ της κεφαλής αλουμινίου και του κιβωτίου ταχυτήτων με το εξάγωνο κλειδί κεφαλής 12 mm HEX (Εικόνα 1).

2. Αποσυναρμολογήστε την κεφαλή αλουμινίου, τον κύλινδρο και το έμβολο (Εικόνα 2).

3. Καθαρίστε το εσωτερικό της κεφαλής αλουμινίου, από μεταλλικά τσιπ και κοκκώδη σκόνη (Εικόνα 3).

4. Καθαρίστε το έμβολο και τον κύλινδρο (Εικόνα 4):

α) Καθαρίστε τον κύλινδρο τόσο στο εσωτερικό όσο και στο εξωτερικό, ειδικά στον καθαρισμό του εσωτερικού του κυλίνδρου, πρέπει να είναι απαλλαγμένο από μεταλλικό τσιπ και κοκκώδη σκόνη. Ανάλογα των συνθηκών, συνιστούμε το πλύσιμο με βενζίνη.

β) Καθαρίστε την επιφάνεια του εμβόλου., συνιστούμε να αποσυναρμολογήσετε τον δακτύλιο Ο και να πλύνετε το έμβολο με βενζίνη.

γ) Την ίδια στιγμή, ελέγξτε την κατάσταση φθοράς του δακτυλίου Ο. Εάν η εξωτερική διάμετρος (Ο.Δ.) του δακτυλίου Ο είναι μικρότερη από το έμβολο Ο.Δ., αντικαταστήστε τον δακτύλιο Ο για να έχετε σωστή απόδοση.

5. Γεμίστε το γράσο στην κεφαλή αλουμινίου, βεβαιωθείτε ότι έχετε καθαρίσει εσωτερικά πριν γεμίσετε. Συνιστούμε το γράσο 60g που συμπεριλαμβάνεται στη θήκη.

ΣΗΜΕΙΩΣΗ: Παρακαλώ γεμίστε το γράσο 45g στην βάση του αλουμινίου. (Εικόνα 4 και Εικόνα 5)

6. Γεμίστε το λάδι 10g στον κύλινδρο. βεβαιωθείτε ότι είναι καθαρό πριν γεμίσετε. (Εικόνα 6).

7. Γεμίστε το γράσο 5g στο έμβολο. βεβαιωθείτε ότι είναι καθαρό πριν γεμίσετε. (Εικόνα. 7)

8. Συναρμολογήστε. (Εικόνα. 8)

α) Συναρμολογήστε το έμβολο στον κύλινδρο, βεβαιωθείτε ότι ο δακτύλιος Ο έχει συναρμολογηθεί.

β) Συναρμολογήστε τον κύλινδρο στην κεφαλή αλουμινίου.

γ) Σφίξτε τις 4 εσωτερικές βίδες κεφαλής HEX. Προσέξτε να μην λείπει η ροδέλα ελατηρίου. Εάν σφίξετε τις βίδες με ηλεκτρικό ή κατσαβίδι αέρος, ελέγξτε τη ροπή στρέψης του κοχλία με κλειδί 6mm για να βεβαιωθείτε ότι έχετε σφίξει σωστά.

δ) Εάν χρειάζεται, μπορείτε να βάλετε κόλλα στη βίδα και μετά να βιδώστε.

Όλες οι παραπάνω λειτουργίες πρέπει να πραγματοποιηθούν από τον εξουσιοδοτημένο αντιπρόσωπο.

Καθαρισμός

Καθαρίστε με ένα μαλακό πανί μετά από κάθε χρήση με νερό και σαπούνι. Μην χρησιμοποιείτε διαλυτικά. Κρατήστε τις οπές αερισμού καθαρές.

ΠΕΡΙΒΑΛΛΟΝ

Εάν η συσκευή σας πρέπει να αντικατασταθεί μετά από παρατεταμένη χρήση, μην την πετάξετε στα οικιακά απορρίμματα αλλά απορρίψτε την με ασφαλή για το περιβάλλον τρόπο.

Τα απορρίμματα που παράγονται από τα μηχανήματα δεν μπορούμε να τα επεξεργαστούμε όπως τα οικιακά απορρίμματα. Προνοήστε για την ανακύκλωση εκεί όπου είναι διαθέσιμες οι κατάλληλες εγκαταστάσεις. Συμβουλευθείτε τους τοπικούς φορείς ή τον αντιπρόσωπο για συμβουλές σχετικά με τη συλλογή και την απόρριψη.

ΕΓΓΥΗΣΗ ΕΡΓΑΛΕΙΩΝ INGCO

Όλα τα ηλεκτρικά εργαλεία της **INGCO** ελέγχονται λεπτομερώς και υποβάλλονται σε αυστηρούς ποιοτικούς ελέγχους. Για αυτό η **INGCO** εγγυάται για όλα τα εργαλεία της.

Οι αξιώσεις του αγοραστή από την εγγύηση για τυχόν ελαττώματα που πηγάζουν από την σύμβαση αγοράς με τον πωλητή καθώς και τα νομικά κατοχυρωμένα δικαιώματα δεν περιορίζονται με αυτήν την εγγύηση.

Όροι εγγύησης

Για τα παραπάνω εργαλεία παρέχουμε την εγγύηση με βάση τις παρακάτω δεσμεύσεις:

Η εγγύηση παρέχεται χωρίς χρέωση της επισκευής των βλαβών στο εργαλείο, που παρουσιάζονται εντός του χρόνου της εγγύησης και οφείλονται αποδεδειγμένα σε αστοχία του υλικού ή σε κατασκευαστικό λάθος.

Η διάρκεια ισχύος της εγγύησης ανέρχεται σε 24 μήνες.

Η ισχύς της εγγύησης αρχίζει με την αγορά του εργαλείου όπου καθοριστικής σημασίας είναι η ημερομηνία στο αυθεντικό τιμολόγιο ή στην απόδειξη αγοράς.

Από την εγγύηση αποκλείονται:

1. Τα αναλώσιμα υλικά καθώς και οι βλάβες οι οποίες προκύπτουν από φυσιολογική φθορά και χρήση όπως: καρβουνάκια, τσοκ δραπάνων, ρουλεμάν, καλώδια, τσιμούχες.
2. Οι μπαταρίες και οι φορτιστές των επαναφορτιζόμενων έχουν 6 μήνες εγγύηση.
3. Οι βλάβες των εργαλείων που οφείλονται σε μη τήρηση των οδηγιών, σε μη ενδεδειγμένη χρήση του εργαλείου, σε ανώμαλες συνθήκες περιβάλλοντος, σε ξένες προς το εργαλείο συνθήκες λειτουργίας, σε υπερφόρτωση ή φροντίδα του εργαλείου.
4. Οι βλάβες στο εργαλείο που οφείλονται στη χρήση μη αυθεντικών εξαρτημάτων και ανταλλακτικών **INGCO**.
5. Όταν έχουν γίνει αλλαγές και παρεμβάσεις στα εργαλεία.
6. Η επισκευή της βλάβης ενός εργαλείου, που καλύπτεται από τους όρους της εγγύησης, διεκπεραιώνεται κατά την κρίση μας ως εξής: είτε επισκευάζεται το ελαττωματικό εξάρτημα χωρίς χρέωση ή αντικαθίσταται με ένα άλλο καινούριο εργαλείο. Σε περίπτωση αντικατάστασης, το επιστρεφόμενο εργαλείο πρέπει να συνοδεύεται με όλα τα παρελκόμενα του. Τα ανταλλακτικά ή τα εργαλεία τα οποία αντικαθίστανται παραμένουν στην κατοχή μας.

Για την αποδοχή της εγγύησης θα πρέπει να προσκομίζετε το τιμολόγιο ή την απόδειξη αγοράς με αναγραφόμενη την ημερομηνία και την ονομασία του προϊόντος. Εργαλεία τα οποία έχουν ανοιχτεί από τον πελάτη χάνουν την ισχύ της εγγύησης. Εάν ο αγοραστής αποστείλει το εργαλείο στον πωλητή ή στο τμήμα service, τότε τα έξοδα και το ρίσκο μεταφοράς βαρύνουν τον αγοραστή.

Άλλες απαιτήσεις, εκτός από αυτές που αναγράφονται σε αυτό το έντυπο εγγύησης επισκευής των βλαβών των ηλεκτρικών εργαλείων, δεν ισχύουν.

Μετά από μια διεκπεραίωση εγγύησης δεν επιμηκύνεται ούτε ανανεώνεται ο χρόνος εγγύησης για το εργαλείο. Η εγγύηση για το ανταλλακτικό της επισκευής έχει διάρκεια 6 μηνών.

Εισαγωγείς Ελλάδος

ΠΟΙΜΕΝΙΔΗΣ Α.Ε.Ε.

Πολυτεχνείου 45, Θεσσαλονίκη Τ.Κ.54625

Τηλ.: 2310 539 334 - 2310 546 035

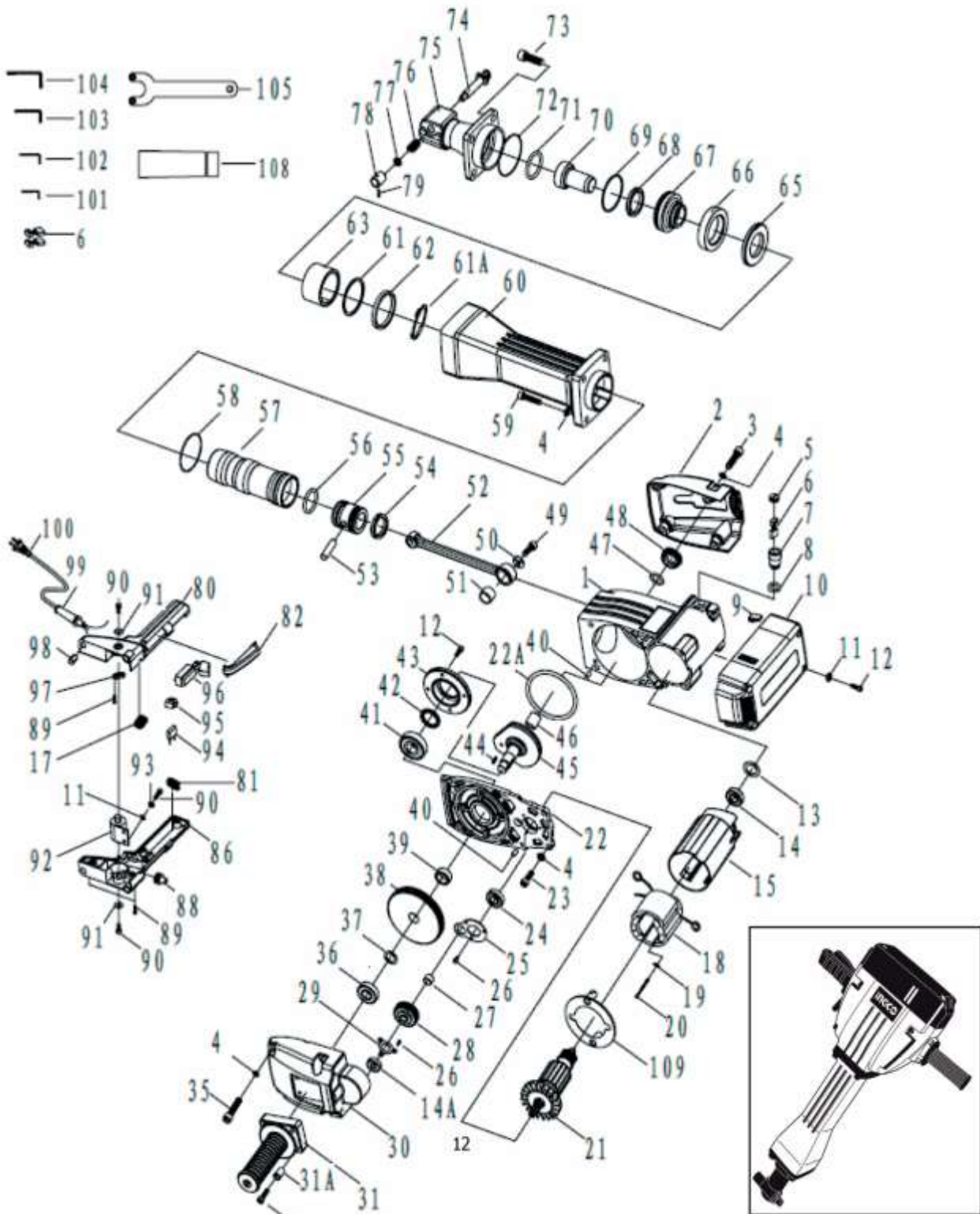
www.ingcotools.gr

INGCO

Σχεδιάγραμμα

EXPLODED VIEW

PDB22001,UPDB22001,PDB22001-4,PDB22001-6,PDB22001-9,PDB22001-8,PDB22001S





Λίστα Ανταλλακτικών SPARE PART LIST

PDB22001,UPDB22001,PDB22001-4,PDB22001-6,PDB22001-9,PDB22001-8,PDB22001S

NO.	Part Description	Qty	NO.	Part Description	Qty	NO.	Part Description	Qty
1	Housing Ass'y	1	37	Big Gear Partition Washer	1	73	Hex. Socket Bolt M14x40 (12.9)	4
2	Tail Cover	1	38	Final Gear	1	74	Locking Lever	1
3	Hex. Socket Bolt M10x35	4	39	Distance Ring	1	75	Front Cover	1
4	Φ10 Flat Washer	14	40	Pin Φ8x14	2	76	Lever Spring	1
5	Brush Cap	2	41	Ball Bearing 6305 RS	1	77	Locking Lever Cover	1
6	Carbon Brush	2	42	Oil Seal Ring Φ34xΦ48x5	1	78	Spring Cover	1
7	Brush Holder	2	43	Bearing Cover	1	79	Needle Roller	1
8	Insulate Washer	2	44	Palt Key 4x18	2	80	Main Handle Cover	1
9	Cap Rubber	2	45	Crank Shaft	1	81	Trigger spring	1
10	Fan Cover	1	46	Crank Shaft Ring	1	82	Switch Trigger	1
11	Φ6xΦ10.5 Flat Washer	6	47	O Ring Φ37xΦ2	1	86	Main Handle	1
12	Hex. Socket Bolt M6x20	8	48	Oil Tank Cover	1	88	Wire Cover	1
13	Φ32 Urethane Washer	1	49	Hex. Socket Bolt M10x1.25x35	1	89	Tapping Screw ST4.2x18	6
14	Ball Bearing NSK 6201 DDU	1	50	Crank Washer	1	90	Hex. Socket Bolt M6x15	4
14A	Ball Bearing 6201 2RS C3	1	51	Needle Bearing NK2220	1	91	Φ6xΦ18 Flat Washer	2
15	Stator Ass'y	1	52	Connecting Rod Ass'y	1	92	Handle Support	1
17	Electricity Feels 0.18μH	1	53	Piston Pin	1	93	Φ6 Spring Washer	2
18	Stator 220-240V	1	54	Y Type Sealing Ring Φ45.7xΦ55.2x7	1	94	Electric Capacity 0.33μF	1
19	Φ5 Flat Washer	2	55	Piston	1	95	Rivet	2
20	Tapping Screw ST4.8x85	2	56	Fluorin O Ring Φ46xΦ5.3	1	96	Switch	1
21	Armature 220V-240V	1	57	Cylinder	1	97	Cord Clip	1
22	Inner Cover	1	58	O Ring Φ82xΦ2	1	98	Spring Pole	4
22A	O Ring Φ143xΦ2	1	59	Hex. Socket Bolt M10x45 (12.9)	4	99	Cord Armor	1
23	Hex. Socket Bolt M10x30	2	60	Aluminum Head	1	100	Cord	1
24	Ball Bearing 6203 2RS C3	1	61	Mouth Washer	1	101	5mm Hex.Bar Wrench	1
25	Bearing Hold Down Plate	1	61A	Protecting Support For Urethane Ring	1	102	6mm Hex.Bar Wrench	1
26	Hex. Socket Bolt M5x12(12.9)	6	62	Big Urethane Ring	1	103	8mm Hex.Bar Wrench	1
27	Needle Bearing BK1312	1	63	Mouth	1	104	12mm Hex.Bar Wrench	1
28	Counter Gear	1	65	locking Ring	1	105	Wrench For Tank Cover	1
29	6201 2RS C3 Bearing Cover	1	66	Small Urethane Ring	1	108	Oil Bottle	1
30	Gear Cover	1	67	Shank Sleeve	1	109	Fan Guide	1
31	Side Handle	1	68	Y Type Sealing Ring Φ46.2XΦ33X6	1			
31A	Side Handle Steel Bushing	4	69	O Ring Φ78xΦ3	1			
34	Hex. Socket Bolt M8x30	4	70	Impact Hammer	1			
35	Hex. Socket Bolt M10x55	4	71	Fluorin O RingΦ55xΦ5.3	1			
36	Ball Bearing 6204 2RZ/ZXC2	1	72	O Ring Φ90xΦ2	1			

Ε.Κ. ΔΗΛΩΣΗ ΣΥΜΜΟΡΦΩΣΗΣ

Εμείς η:

INGCO TOOLS CO., LIMITED
No. 45 Songbei Road, Suzhou Industrial Park, Jiangsu, China

Δηλώνουμε ότι:

Το προϊόν αυτό PDB22001 είναι σύμφωνο με τις βασικές απαιτήσεις και άλλες σχετικές διατάξεις των ισχυουσών ευρωπαϊκών οδηγών, με βάση την εφαρμογή των ευρωπαϊκών εναρμονισμένων προτύπων. Κάθε μη εξουσιοδοτημένη τροποποίηση της συσκευής ακυρώνει αυτές τις δηλώσεις.

Ευρωπαϊκές οδηγίες

2006/42/EK

2014/30/EU

2011/65/EU

2000/14/EK

Annex V

LwA

Measured 95dB(A)

Guaranteed 106dB(A)

Ευρωπαϊκά εναρμονισμένα πρότυπα

EN55014-1: 2017

EN55014-2: 2015

EN61000-3-2: 2014

EN61000-3-3: 2013

EN60745-1:2009+A11

EN60745-2-6:2010

Ημερομηνία: 3/1/2024

Εξουσιοδοτημένη υπογραφή:

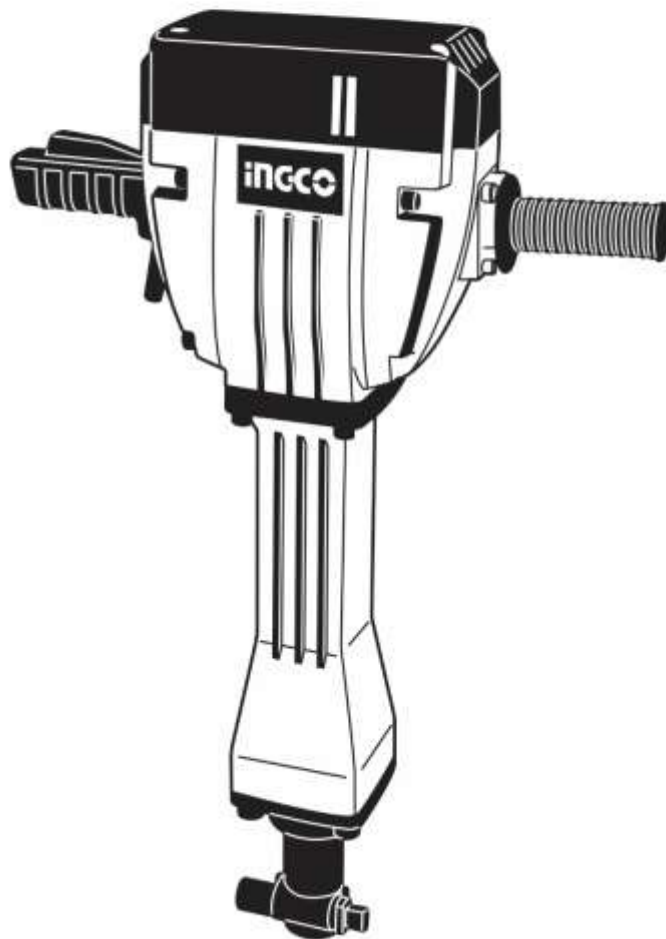
Τίτλος του υπογράφοντος:

For and on behalf of
INGCO TOOLS CO., LIMITED

Product manager
Authorized Signature(s)

No.45 Songbei Road, Suzhou Industrial Park, Jiangsu, China

INGCO



INGCO TOOLS CO., LIMITED

www.ingco.com

MADE IN CHINA

0819.V07

**PDB22001 UPDB22001 PDB22001-4
PDB22001-6 PDB22001-9 PDB22001-8 PDB22001S**