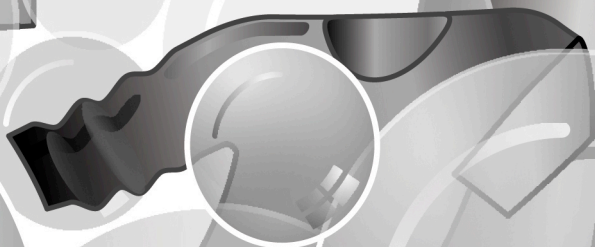
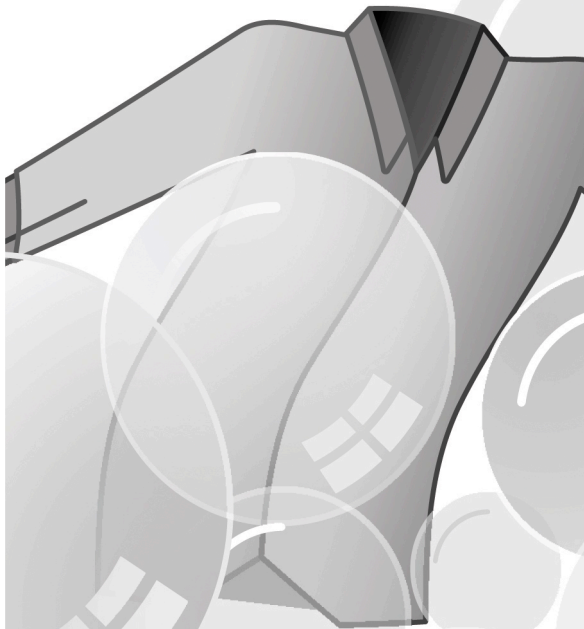
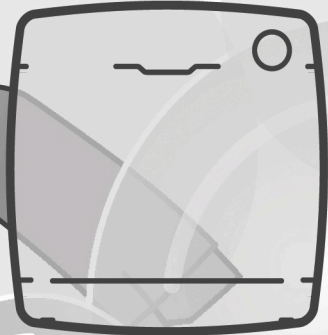


EL



CANDY

Ευχαριστούμε που επιλέξατε το προϊόν αυτό. Είμαστε περήφανοι που μπορούμε να προσφέρουμε το ιδανικό προϊόν για εσάς, καθώς και την πληρέστερη γκάμα οικιακών συσκευών για καθημερινή χρήση.

Διαβάστε προσεκτικά όλο το βιβλίο οδηγιών με αυτό το τρόπο θα εξασφαλίσετε την σωστή και ασφαλή λειτουργία της συσκευής αλλά θα γνωρίσετε και τους τρόπους για την αποτελεσματική συντήρησή της.



Βάλτε σε λειτουργία τη συσκευή μόνο αφού διαβάσετε προσεκτικά τις οδηγίες χρήσεως. Φυλάξτε το βιβλίο οδηγιών για να το συμβουλευστείτε όποτε παραστεί ανάγκη αλλά και για να το δώσετε αν χρειαστεί στους επόμενους ιδιοκτήτες.

Κάθε συσκευή φέρει ένα 16ψηφιο αριθμό ο οποίος ονομάζεται αριθμός παραγωγής, ο αριθμός είναι τυπωμένος σε μια αυτοκόλλητη ετικέτα επάνω στη συσκευή (στην πόρτα) ή στο φάκελο με τα έγγραφα που θα βρείτε στο κάδο της συσκευής. Ο κωδικός αυτός είναι η αναγνωριστική ταυτότητα της συσκευής και χρησιμεύει για την καταγραφή του προϊόντος και στις επαφές σας με τα κέντρα τεχνικής υποστήριξης.

Για την προστασία του περιβάλλοντος



Αυτή η συσκευή έχει σήμανση σύμφωνα με την Ευρωπαϊκή οδηγία 2012/19/ΕΕ, σχετικά με τα απόβλητα ηλεκτρικού και ηλεκτρονικού εξοπλισμού (ΑΗΗΕ).

Τα ΑΗΗΕ περιέχουν ρυπογόνες ουσίες (που μπορεί να προκαλέσουν αρνητικές συνέπειες για το περιβάλλον) και βασικά εξαρτήματα (που μπορούν να ξαναχρησιμοποιηθούν). Είναι σημαντικό να υποβάλουμε τα ΑΗΗΕ σε ειδική επεξεργασία, προκειμένου να αφαιρούνται και εναποθέτονται σωστά όλες οι ρυπογόνες ουσίες και να διατηρούνται όλα τα ανακυκλώσιμα υλικά.

Οι ιδιώτες μπορούν να διαδραματίσουν σημαντικό ρόλο στη διασφάλιση ότι τα ΑΗΗΕ δεν θα αποτελέσουν ένα περιβαλλοντικό ζήτημα, ακολουθώντας μερικούς βασικούς κανόνες:

- Τα ΑΗΗΕ δεν θα πρέπει να αντιμετωπίζονται ως Οικιακά απόβλητα.
- Τα ΑΗΗΕ θα πρέπει να παραδίδονται στα σχετικά σημεία περισυλλογής που διαχειρίζονται οι δήμοι ή εγκεκριμένοι οργανισμοί. Σε πολλές χώρες, για μεγάλα ΑΗΗΕ, διατίθεται υπηρεσία περισυλλογής από το σπίτι.

Σε πολλές χώρες, όταν προμηθεύσετε μια νέα συσκευή, η παλαιά μπορεί να επιστραφεί στην πωλήτρια εταιρία όταν παραδίδει την καινούργια, χωρίς χρέωση, δεδομένου ότι η νέα είναι αντίστοιχη σε κατηγορία και χαρακτηριστικά με το παλαιά.

Περιεχόμενα

1. ΓΕΝΙΚΕΣ ΟΔΗΓΙΕΣ ΑΣΦΑΛΕΙΑΣ
2. ΕΓΚΑΤΑΣΤΑΣΗ
3. ΣΥΡΤΑΡΙ ΑΠΟΡΡΥΠΑΝΤΙΚΟ
4. ΠΡΑΚΤΙΚΕΣ ΣΥΜΒΟΥΛΕΣ
5. ΚΑΘΑΡΙΣΜΟΣ ΚΑΙ ΣΥΝΤΗΡΗΣΗ ΡΟΥΤΙΝΑΣ
6. ΓΡΗΓΟΡΟΣ ΟΔΗΓΟΣ ΧΡΗΣΗΣ
7. ΧΕΙΡΙΣΤΗΡΙΑ ΚΑΙ ΠΡΟΓΡΑΜΜΑΤΑ
8. ΑΝΤΙΜΕΤΩΠΙΣΗ ΠΡΟΒΛΗΜΑΤΩΝ ΚΑΙ ΕΓΓΥΗΣΗ

1. ΓΕΝΙΚΕΣ ΟΔΗΓΙΕΣ ΑΣΦΑΛΕΙΑΣ

- Η συσκευή αυτή προορίζεται αποκλειστικά για οικιακή και παρεμφερείς με την οικιακή χρήσεις όπως:

- Χώρους φαγητού καταστημάτων, γραφείων και άλλων χώρων εργασίας;
- Εξοχικές & αγροτικές κατοικίες;
- Από τους πελάτες ξενοδοχείων, μοτέλ και παρεμφερών χώρων;
- Από τους πελάτες των bed & breakfast.

Χρήση διαφορετική από την κλασική οικιακή χρήση, όπως επαγγελματική χρήση από ειδήμονες ή επαγγελματίες, δεν ενδείκνυται έστω και αν γίνεται στους προαναφερθέντες χώρους. Διαφορετική από την προαναφερθείσα χρήση μπορεί να επηρεάσει την διάρκεια ζωής της συσκευής και να ακυρώσει την ισχύ της εγγύησης που την συνοδεύει. Ζημιές ή βλάβες στη συσκευή ή σε τρίτους που μπορεί να αποδοθούν σε διαφορετική από την οικιακή, χρήση της συσκευής (έστω και αν η συσκευή είναι εγκατεστημένη σε οικιακό περιβάλλον) δεν αναγνωρίζεται από τον κατασκευαστή ούτε ενώπιον των δικαστηρίων.

- Η συσκευή αυτή είναι κατάλληλη για χρήση από παιδιά ηλικίας άνω των 8 ετών και από άτομα με μειωμένη ψυχοφυσική δεξιότητα η χωρίς προγενέστερη εμπειρία και γνώση στη χρήση της συσκευής

υπό τον όρο ότι θα επιβλέπονται, θα τους δοθούν οι κατάλληλες οδηγίες και θα έχουν κατανοήσει τους κινδύνους που εγκυμονεί η χρήση της συσκευής. Μην αφήνετε τα παιδιά να παίζουν με τη συσκευή ή να ασχολούνται με το καθαρισμό και τη συντήρηση της χωρίς την επίβλεψη ενήλικα.

- Φροντίστε ώστε τα παιδιά να μην παίζουν με τη συσκευή.
- Τα παιδιά κάτω των 3 ετών δεν πρέπει να βρίσκονται κοντά στη συσκευή χωρίς την επίβλεψη ενήλικου.
- Σε περίπτωση φθοράς του καλωδίου παροχής, αυτό θα πρέπει να αντικατασταθεί με ειδικό καλώδιο ή κατασκευή διαθέσιμη από τον κατασκευαστή ή/και εξουσιοδοτημένο του συνεργάτη.
- Για την σύνδεση της συσκευής με το δίκτυο αποχέτευσης χρησιμοποιείτε αποκλειστικά τη σωλήνα που συνοδεύει την συσκευή. Μην δοκιμάσετε να χρησιμοποιήσετε τις σωλήνες παλιών συσκευών.
- Η πίεση του νερού πρέπει να είναι ανάμεσα σε 0,05 MPa και 0,08 MPa.
- Βεβαιωθείτε ότι η βάση της συσκευής και οι αεραγωγοί εξαερισμού δεν παρεμποδίζονται από πατάκια ή την μοκέτα.

- Φροντίστε ώστε η πρόσβαση στο σημείο σύνδεσης της συσκευής με την παροχή ηλεκτρικής ενέργειας να είναι προσβάσιμη και μετά την εγκατάσταση της συσκευής.
- Το μέγιστο φορτίο των ρούχων εξαρτάται από τον τύπο κάθε συσκευής (δες τον πίνακα).
- Για περισσότερες πληροφορίες για τη συσκευή και τεχνικές πληροφορίες επισκεφθείτε το site του κατασκευαστή.
- Μην τραβάτε το καλώδιο ή την ίδια τη συσκευή για να αποσυνδέσετε την πρίζα από την παροχή ρεύματος.
- Πριν ανοίξετε την πόρτα βεβαιωθείτε ότι στο τύμπανο δεν έχει νερό.



ΠΡΟΣΟΧΗ:

Κατά την διάρκεια της πλύσης το νερό μπορεί να αναπτύξει πολύ υψηλές θερμοκρασίες.

Ηλεκτρικές συνδέσεις και οδηγίες ασφάλειας

- Οι τεχνικές λεπτομέρειες (τάση τροφοδοσίας και ισχύς κατανάλωσης) αναγράφονται στον πίνακα τεχνικών χαρακτηριστικών του προϊόντος.
- Βεβαιωθείτε ότι το ηλεκτρικό σύστημα έχει γειωθεί και συμμορφώνεται με όλους τους εφαρμοστούς νόμους και ότι η (ηλεκτρική) πρίζα είναι συμβατή με το βύσμα της συσκευής. Ειδάλλως, αναζητήστε τη βοήθεια ενός εξειδικευμένου επαγγελματία.
- Συνιστάται να αποφύγετε να χρησιμοποιείτε μετατροπείς, πολύπριζα ή καλώδια επέκτασης.
- Πριν από κάθε εργασία καθαρισμού ή συντήρησης του πλυντηρίου, αποσυνδέστε την πρίζα από την παροχή και κλείστε την παροχή νερού.
- Μην αφήνετε το πλυντήριο εκτεθειμένο στην βροχή, τον ήλιο ή σε άλλους ατμοσφαιρικούς παράγοντες.
- Σε περίπτωση μεταφοράς μην ανασκώνετε τη συσκευή από τα χειριστήρια ή το συρτάρι απορρυπαντικού. Κατά την μεταφορά μην ακουμπάτε την πόρτα επάνω στο τρόλεϊ. Ανασηκώστε το πλυντήριο με την βοήθεια ενός δεύτερου ατόμου.
- Σε κάθε περίπτωση βλάβης ή κακής λειτουργίας της συσκευής, αποσυνδέστε τη συσκευή από την παροχή ηλεκτρικού, κλείστε τη βρύση και μην δοκιμάσετε να επισκευάσετε τη συσκευή. Επικοινωνήστε αμέσως με τις Υπηρεσίες Τεχνικής Υποστήριξης, ζητώντας γνήσια ανταλλακτικά. Η μη τήρηση της πιο πάνω οδηγίας μπορεί να επηρεάσει την ασφαλή λειτουργία της συσκευής.

2. ΕΓΚΑΤΑΣΤΑΣΗ

- Ξεβιδώστε τις 2 η 4 βίδες (A) που βρίσκονται στην πίσω πλευρά της συσκευής και αφαιρέστε τους 2 ή 4 δοκούς (αποστάτες) (B) σύμφωνα με την **εικόνα. 1**.
- Καλύψτε τις 2 η 4 οπές χρησιμοποιώντας τις τάπες που θα βρείτε μέσα στο φάκελο με τις οδηγίες.
- Εάν το πλυντήριο είναι **εντοιχιζόμενο**, ξεβιδώστε τις 3 η 4 βίδες στερέωσης του σωλήνα (A) και αφαιρέστε τους 3 η 4 αποστάτες στήριξης (B).
- Σε μερικά μοντέλα, **1 η περισσότεροι** αποστάτες θα πέσουν στο εσωτερικό της συσκευής: σε αυτή την περίπτωση γείρετε το πλυντήριο για να τους αφαιρέσετε. Ξανακλείστε τις οπές χρησιμοποιώντας τις τάπες που θα βρείτε μέσα στο φάκελο με τις οδηγίες και την εγγύηση.

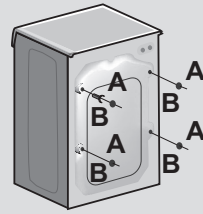
ΠΡΟΣΟΧΗ:

Μην αφήνετε τα υλικά συσκευασίας σε σημείο που έχουν πρόσβαση τα παιδιά.

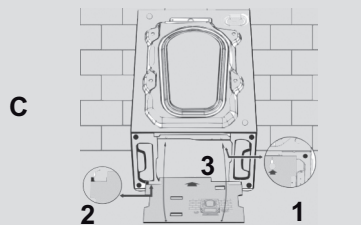
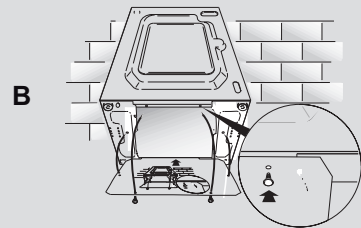
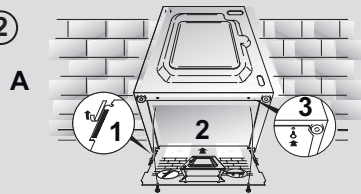
- Τοποθετήστε το "κυματοειδές" φύλλο στον πάτο της συσκευής όπως φαίνεται στην **εικόνα 2** (ανάλογα με το μοντέλο, συμβουλευτείτε το **A, B ή C**).

Σε ορισμένα μοντέλα αυτή η διαδικασία δεν είναι απαραίτητη, καθώς το "κυματοειδές" φύλλο βρίσκεται ήδη τοποθετημένο κάτω από την συσκευή.

①



②



Σύνδεση με το δίκτυο νερού

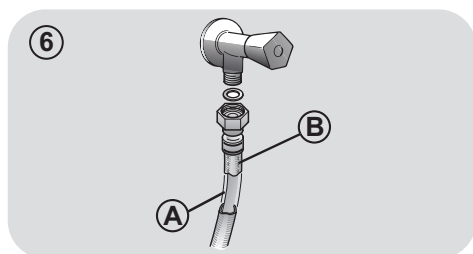
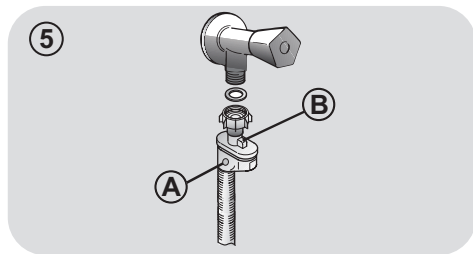
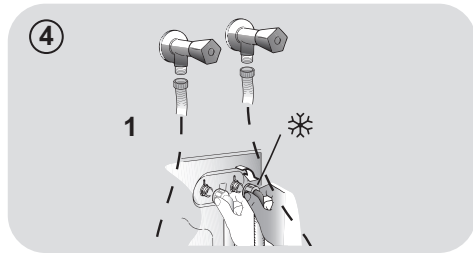
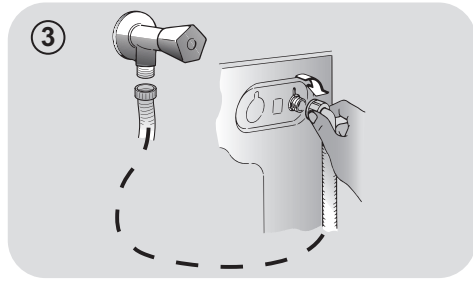
● Συνδέστε τον εύκαμπτο σωλήνα νερού στη βρύση (εικ. 3) μόνο με τον νέο σωλήνα που παρέχεται μαζί με τη συσκευή (μην χρησιμοποιήσετε ξανά παλιό λάστιχο-σετ).

● **ΑΝΑΛΟΓΑ ΜΕ ΤΟ ΜΟΝΤΕΛΟ** η συσκευή μπορεί να διαθέτει ένα ή περισσότερα από τα πιο κάτω χαρακτηριστικά::

● **HOT&COLD** (εικ. 4): πρόβλεψη για σύνδεση τόσο με το δίκτυο ζεστού όσο και με το δίκτυο κρύου νερού για μεγαλύτερη εξοικονόμηση ενέργειας. Συνδέστε τη γκρι σωλήνα στη βρύση του κρύου νερού * και την κόκκινη σωλήνα στην βρύση του ζεστού νερού. Η συσκευή μπορεί να συνδεθεί και αποκλειστικά μόνο στη βρύση κρύου νερού ή μόνο στη βρύση ζεστού ,σε αυτή την περίπτωση η έναρξη κάποιων προγραμμάτων θα καθυστερήσει για μερικά λεπτά.

● **AQUASTOP** (εικ. 5): Μηχανισμός τοποθετημένος στο σωλήνα παροχής νερού ,που διακόπτει την ροή του νερού εάν η σωλήνα σύνδεσης φθαρεί. Σε αυτή την περίπτωση στο σημείο "Α" θα εμφανιστεί μια κόκκινη ένδειξη και θα πρέπει να αντικαταστήσετε τη σωλήνα. Για να ξεβιδώσετε το παξιμάδι πιάστε το μηχανισμό ασφάλισης (παρεμποδίζει το ξεβίδωμα) "Β".

● **AQUAPROTECT - ΣΩΛΗΝΑ ΠΑΡΟΧΗΣ ΝΕΡΟΥ ΜΕ ΠΡΟΣΤΑΣΙΑ** (εικ.6): Στην περίπτωση που υφίσταται διαρροή νερού στον βασικό εσωτερικό σωλήνα "Α", το προστατευτικό διαφανές κάλυμμα της σωλήνας "Β" θα κρατήσει το νερό, εξασφαλίζοντας σας την δυνατότητα να ολοκληρώσετε το κύκλο. Αφού τελειώσει ο κύκλος πρέπει να αντικαταστήσετε τη σωλήνα με την βοήθεια τεχνικού από το Κέντρο Τεχνικής Υποστήριξης.



Τοποθέτηση συσκευής

- Ευθυγραμμίστε τη συσκευή με το τοίχο προσέχοντας ώστε η σωλήνα να μην έχει λυγίσει-τσακίσει και συνδέστε τη σωλήνα αποχέτευσης στο στόμιο της μπανιέρας ή για ακόμη καλύτερη απομάκρυνση του νερού σε ένα σταθερό στόμιο αποχέτευσης στο τοίχο σε απόσταση τουλάχιστον 50 cm από το δάπεδο και με διάμετρο μεγαλύτερη από εκείνη του σωλήνα απαγωγής του νερού του πλυντηρίου (εικ.7).
- Αλφαδιάστε τη συσκευή ρυθμίζοντας τα ποδαράκια, βλέπε **εικόνα 8**:
 - α.περιστρέψτε προς τα δεξιά το παξιμάδι για να απελευθερώσετε τη βίδα;
 - β.Περιστρέψτε το ποδαράκι πάνω-κάτω ανάλογα έως όπου ακουμπήσει στο δάπεδο;
 - γ.στερεώστε το ποδαράκι βιδώνοντας το παξιμάδι μέχρι να ακουμπήσει το πυθμένα του πλυντηρίου.
- Συνδέστε την πρίζα.

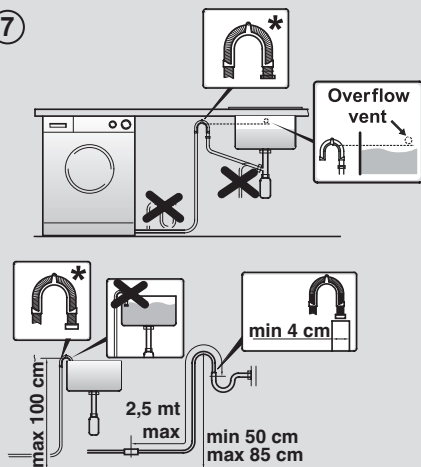


ΠΡΟΣΟΧΗ:

Στην περίπτωση που θα παραστεί η ανάγκη να αντικαταστήσετε το καλώδιο σύνδεσης με το δίκτυο ηλεκτρικής παροχής, επικοινωνήστε με το Κέντρο Τεχνικής Υποστήριξης.

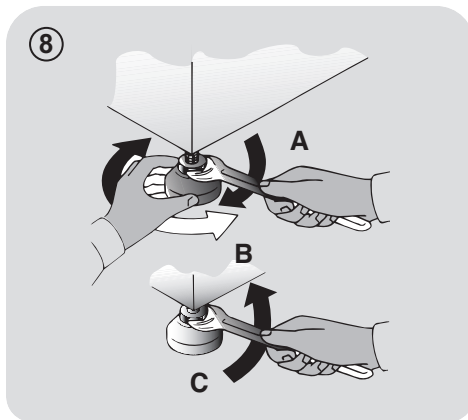
Ελαττώματα της εγκατάστασης δεν καλύπτονται από την εγγύηση του κατασκευαστή.

7



* **ΤΟ ΑΞΕΣΟΥΑΡ ΠΩΛΕΙΤΑΙ ΞΕΧΩΡΙΣΤΑ**

8



3. ΣΥΡΤΑΡΙ ΑΠΟΡΡΥΠΑΝΤΙΚΟ

Το συρτάρι του απορρυπαντικού είναι χωρισμένο σε 3 θήκες όπως δείχνει η **εικ. 9**:

- **θήκη "1"**: για το απορρυπαντικό της πρόπλυσης;
- **θήκη "☼"**: για τις πρόσθετες ειδικές ουσίες όπως μαλακτικό, αρώματα κλπ, ecc;



ΠΡΟΣΟΧΗ:

Τοποθετείστε **μόνο ουσίες σε υγρή μορφή**, το πλυντήριο είναι ρυθμισμένο και απορροφά αυτόματα αυτές τις ουσίες στο τελευταίο κύκλο ξεβγάλματος.

- **θήκη "2"**: για το απορρυπαντικό του κύκλου πλύσης.

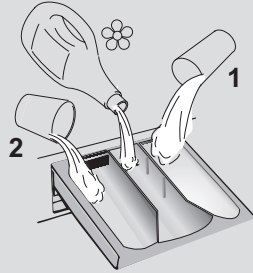
ΜΕΡΙΚΑ ΜΟΝΤΕΛΑ διατίθενται και με το **ειδικό δοχείο για απορρυπαντικό σε υγρή μορφή** (εικ. 10). Για να το χρησιμοποιήσετε ,τοποθετείστε το στην **θήκη "2"**. Με αυτό το τρόπο, το υγρό απορρυπαντικό θα πάει στον κάδο την σωστή στιγμή. Την θήκη αυτή μπορείτε να την χρησιμοποιήσετε εάν θέλετε να λευκάνετε (να βάλετε χλωρίνη) επιλέγοντας το πρόγραμμα "ξέβγαλμα".



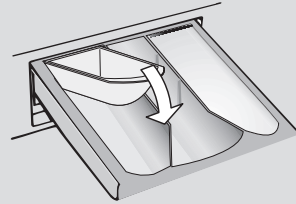
ΠΡΟΣΟΧΗ:

Ορισμένα απορρυπαντικά **δεν είναι σχεδιασμένα για χρήση στο συρτάρι απορρυπαντικού**, αλλά συνοδεύονται από το δικό τους δοχείο, που τοποθετείται απευθείας μέσα στον κάδο.

9



10



ΟΡΙΣΜΕΝΑ ΜΟΝΤΕΛΑ διαθέτουν σύστημα αυτόματης δοσολογίας το οποίο ρυθμίζει με ακρίβεια την ποσότητα απορρυπαντικού και μαλακτικού. Στην περίπτωση αυτή, ανατρέξτε στη συγκεκριμένη ενότητα στο κεφάλαιο **ΧΕΙΡΙΣΤΗΡΙΑ ΚΑΙ ΠΡΟΓΡΑΜΜΑΤΑ** για λεπτομέρειες.

4. ΠΡΑΚΤΙΚΕΣ ΣΥΜΒΟΥΛΕΣ

Οδηγίες για το φορτίο

Όταν ετοιμάζετε τα ρούχα που θα πλύνετε πρέπει να βεβαιωθείτε ότι:

- έχετε αφαιρέσει από το ρουχισμό μεταλλικά αντικείμενα όπως καρφίτσες, χρήματα, συνδετήρες;
 - έχετε κουμπώσει τις μαξιλαροθήκες, τα φερμουάρ, έχετε δέσει τις ζώνες και τις μακριές κορδέλες από τις ρόμπες;
 - έχετε αφαιρέσει από τις κουρτίνες τους γάντζους;
 - έχετε διαβάσει προσεκτικά τις οδηγίες που αναγράφονται στις ετικέτες;
 - έχετε απομακρύνει τους ανθεκτικούς λεκέδες με το ειδικό απορρυπαντικό.
- Εάν πρόκειται να πλύνετε δάπεδα, κουβερτόρια, καλύμματα ή άλλο βαρύ ρουχισμό σας συμβουλευόμαστε να μην χρησιμοποιήσετε το κύκλο στυψίματος.
 - Για το πλύσιμο των μάλλινων βεβαιωθείτε πρώτα ότι το ρούχο μπορεί να πλυθεί στο πλυντήριο. Συμβουλευτείτε την ετικέτα με τις οδηγίες φροντίδας του ρούχου.
 - Αφήστε την πόρτα της συσκευής ελαφρώς ανοιχτή μεταξύ των πλύσεων, για να αποφεύγετε την ανάπτυξη τυχόν άσχημων μυρωδιών στο εσωτερικό του μηχανήματος.

Χρήσιμες συμβουλές για εξοικονόμηση

Συμβουλές για το πώς μπορείτε να εξοικονομήσετε χρήματα και να μην καταστρέφετε το περιβάλλον κατά τη χρήση της συσκευής σας.

- Γεμίστε τη συσκευή έως την υψηλότερη χωρητικότητα, όπως αναγράφεται στον πίνακα προγραμμάτων για κάθε πρόγραμμα - αυτό θα σας επιτρέψει να ΕΞΟΙΚΟΝΟΜΗΣΕΤΕ ενέργεια και νερό.
- Ο θόρυβος και η υπολειμματική υγρασία του πλυντηρίου επηρεάζονται από την ταχύτητα περιστροφής: η ταχύτερη περιστροφή συνδέεται με μεγαλύτερο θόρυβο και χαμηλότερη υπολειμματική υγρασία στο πλυντήριο.

- Τα πιο αποτελεσματικά προγράμματα όσον αφορά τη συνδυασμένη χρήση νερού και ενέργειας είναι συνήθως τα πιο μακράς διάρκειας με χαμηλότερη θερμοκρασία.

Τοποθετείτε στο πλυντήριο το μέγιστο φορτίο

- Για να αποφύγετε σπάταλη ενέργεια, νερού ή απορρυπαντικού τοποθετείτε για πλύσιμο το μέγιστο προβλεπόμενο φορτίο. Η εξοικονόμηση μπορεί να φτάσει έως το 50% της ενέργειας που θα καταναλώσετε πλένοντας δύο μισά φορτία, εάν κάνετε ένα πλήρες φορτίο.

Πότε είναι πραγματικά χρήσιμη η πρόπλυση?

- Μόνο όταν πρόκειται να πλύνετε εξαιρετικά βρώμικο ρουχισμό! Εάν δεν επιλέξετε το κύκλο πρόπλυσης εξοικονομείτε από 5 έως 15%.

Είναι απαραίτητο το πλύσιμο με ζεστό νερό?

- Προετοιμάστε τους λεκέδες με ένα διαλυτικό λεκέδων ή μουλιάστε ξεραμένους λεκέδες σε νερό, πριν την πλύση, για να αποφύγετε την πλύση με ζεστό πρόγραμμα. Εξοικονομήστε ενέργεια χρησιμοποιώντας ένα πρόγραμμα χαμηλής θερμοκρασίας.

Πριν χρησιμοποιήσουμε το πρόγραμμα στεγνώματος (ΠΛΥΝΤΗΡΙΑ-ΣΤΕΓΝΩΤΗΡΙΑ)

- ΕΞΟΙΚΟΝΟΜΟΥΜΕ ενέργεια και χρόνο επιλέγοντας υψηλή ταχύτητα περιστροφής για να μειωθεί η ποσότητα του νερού της μπουγάδας πριν από τη χρήση ενός προγράμματος στεγνώματος.

Δοσολογία του απορρυπαντικού

Ακολουθεί ένας σύντομος οδηγός με συμβουλές και πληροφορίες σχετικά με τη χρήση του απορρυπαντικού.

- Χρησιμοποιείτε μόνο απορρυπαντικά κατάλληλα για πλύσιμο στο πλυντήριο.
- Επιλέξτε το απορρυπαντικό σας ανάλογα με τον τύπο του υφάσματος (βαμβακερά, ευαισθητά, συνθετικά, μάλλινα, μεταξωτά, κ.λπ.), το χρώμα, το είδος και την ποσότητα της βρωμιάς και την προγραμματισμένη θερμοκρασία πλυσίματος.

- Για να χρησιμοποιήσετε τη σωστή ποσότητα απορρυπαντικού, μαλακτικού ή άλλων πρόσθετων, ακολουθήστε προσεκτικά τις οδηγίες του κατασκευαστή κάθε φορά: **η σωστή χρήση της συσκευής με τη σωστή δόση σάς επιτρέπει να αποφύγετε τα απόβλητα και να μειώσετε τις περιβαλλοντικές επιπτώσεις.**

Πλύσιμο με πρόγραμμα για βαμβακερά και θερμοκρασίες από 60°C και άνω για λευκό ανθεκτικό πολύ βρώμικο ρουχισμό ,χρησιμοποιείτε απορρυπαντικό σε σκόνη (heavy-duty) που περιέχει λευκαντικές ουσίες και σε αυτές τις θερμοκρασίες δίνει άριστα αποτελέσματα.

Πλύσιμο με προγράμματα με θερμοκρασία μεταξύ 60°C και 40°C, επιλέγετε το απορρυπαντικό ανάλογα με το ύφασμα ,το χρώμα και το βαθμό βρωμιάς. Κατά κανόνα για λευκό βαμβακερό ανθεκτικό ρουχισμό επιλέγετε απορρυπαντικό σε σκόνη, για τα χρωματιστά που δεν έχουν λεκέδες επιλέγετε υγρό απορρυπαντικό ή σε σκόνη ειδικό για την προστασία των χρωμάτων.

Πλύσιμο με προγράμματα με χαμηλή θερμοκρασία έως 40°C, ενδείκνυται η χρήση απορρυπαντικών υγρών ή σε σκόνη ειδικών για το πλύσιμο σε χαμηλή θερμοκρασία .

Για το πλύσιμο **μάλλινου και μεταξωτού** ρουχισμού **χρησιμοποιείτε αποκλειστικά τα ειδικά** για αυτού του είδους ρουχισμό απορρυπαντικά.

- Υπερβολική ποσότητα απορρυπαντικού οδηγεί σε υπερβολικό αφρό, ο οποίος εμποδίζει τη σωστή εκτέλεση του κύκλου πλυσίματος. Μπορεί επίσης να επηρεάσει την ποιότητα του πλυσίματος και του ξεπλύματος.

Η χρήση οικολογικών απορρυπαντικών χωρίς άλατα του φωσφόρου μπορεί να εμφανίσει τα εξής επακόλουθα:

- **το νερό που αποχετεύεται να είναι πιο θολό:** αυτό οφείλεται στην ύπαρξη αιωρούμενων σωματιδίων ζεόλιθων με αρνητικά αποτελέσματα στην ποιότητα του ξεβγάλματος.

- **παρουσία άσπρης σκόνης (ζεόλιθοι, στο τέλος του κύκλου επάνω στα ρούχα:** είναι φυσιολογικό ,η σκόνη δεν διεισδύει στις ίνες και δεν επηρεάζει το χρώμα τους.

- **παρουσία αφρού στο νερό του τελευταίου ξεβγάλματος:** δεν πρόκειται απαραίτητα για ένδειξη κακού ξεβγάλματος.

- **εμφανή δημιουργία αφρού:** η παρουσία αφρού πολύ συχνά οφείλεται στην ύπαρξη επιφανειοδραστικά ανιόντα που υπάρχουν στην σύνθεση των απορρυπαντικών και τα οποία απομακρύνονται πολύ δύσκολα από το ρουχισμό. Σε αυτή την περίπτωση η επανάληψη του κύκλου ξεβγάλματος δεν πρόκειται να βελτιώσει την κατάσταση.

Αν το πρόβλημα επιμένει ή αν υποπτεύεστε κάποια δυσλειτουργία, επικοινωνήστε αμέσως με ένα Εξουσιοδοτημένο Κέντρο Εξυπηρέτησης Πελατών.

5. ΚΑΘΑΡΙΣΜΟΣ ΚΑΙ ΣΥΝΤΗΡΗΣΗ ΡΟΥΤΙΝΑΣ

Η σωστή φροντίδα της συσκευής σας μπορεί να παρατείνει τη διάρκεια ζωής της.

Καθαρισμός του εξωτερικού της συσκευής

- Αποσυνδέστε τη συσκευή από την παροχή ρεύματος.
- Καθαρίστε το εξωτερικό πλαίσιο της συσκευής, χρησιμοποιώντας ένα υγρό πανί και **ΑΠΟΦΕΥΓΟΝΤΑΣ ΥΛΙΚΑ ΜΕ ΑΓΡΙΑ ΥΦΗ, ΑΛΚΟΟΛΗ Η/ΚΑΙ ΔΙΑΛΥΜΑΤΑ.**

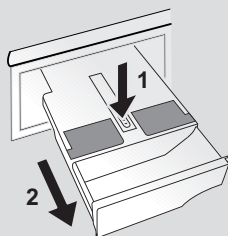
Καθαρισμός θηκών απορρυπαντικού

- Προτείνεται να καθαρίζετε τακτικά τη σαπουνοθήκη για να μην συσσωρεύονται κατάλοιπα απορρυπαντικού και υπολείμματα πρόσθετων ουσιών.
- Αφαιρέστε το συρτάρι απαλά αλλά σταθερά.
- Καθαρίστε το συρτάρι με τρεχούμενο νερό και τοποθετήστε το ξανά στη θήκη του.

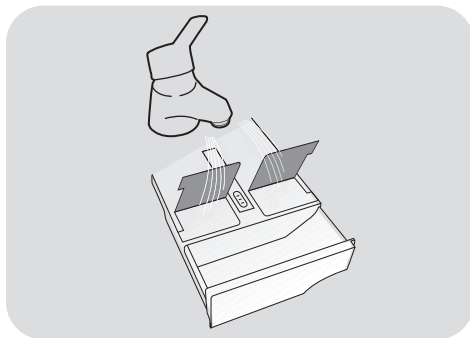
ΓΙΑ ΜΟΝΤΕΛΑ ΜΕ ΣΥΣΤΗΜΑ ΑΥΤΟΜΑΤΗΣ ΔΟΣΟΜΕΤΡΗΣΗΣ ΥΓΡΟΥ ΑΠΟΡΡΥΠΑΝΤΙΚΟΥ ΚΑΙ ΜΑΛΑΚΤΙΚΟΥ:

Πριν προχωρήσετε στον καθαρισμό, όλες οι θέσεις πρέπει να είναι άδειες.

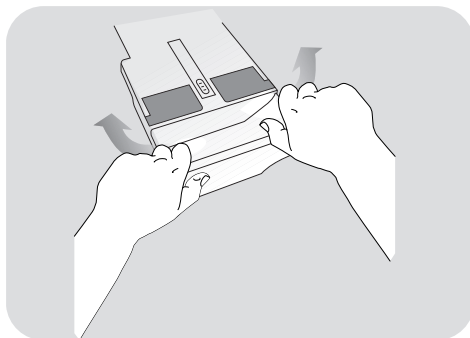
- Βγάλτε τη σαπουνοθήκη τραβώντας την ολόκληρη έξω πατώντας το κουμπί απελευθέρωσης, **προσέχοντας τη διαρροή καταλοίπων απορρυπαντικού.**



- Γεμίστε τη σαπουνοθήκη με ζεστό νερό.



- Ανακινήστε τη σαπουνοθήκη ώστε το νερό να φτάσει σε όλες τις θέσεις.



- Αδειάστε τη σαπουνοθήκη από το πολύ νερό και εισάγετέ την ξανά πλήρως.



ΠΡΟΣΟΧΗ:

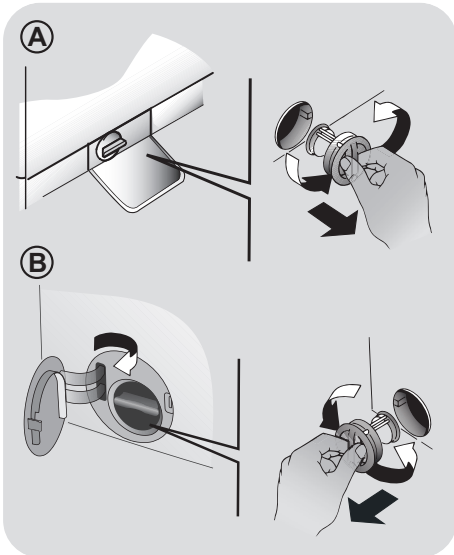
ΜΗΝ ΧΡΗΣΙΜΟΠΟΙΕΙΤΕ προϊόντα με οξέα (για παράδειγμα ξύδι) ή σκληρά απορρυπαντικά για να καθαρίσετε τη σαπουνοθήκη, ώστε να μην υποστούν ζημιά οι τσιμούχες ή/και τα εσωτερικά εξαρτήματα της συσκευής.

Καθαρισμός του φίλτρου της αντλίας

- Η συσκευή διαθέτει ειδικό φίλτρο που παγιδεύει μεγαλύτερα υπολείμματα που θα μπορούσαν να μπλοκάρουν το σύστημα αποστράγγισης, όπως κουμπιά ή νομίσματα (ανάλογα με το μοντέλο, εξετάστε την έκδοση **A** ή **B**).

Συν στούμε τον έλεγχο κα τον καθαρισμό του φίλτρου 5 ή 6 φορές το χρόνο.

- Αποσυνδέστε τη συσκευή από την παροχή ρεύματος.
- Πριν ξεβιδώσετε το φίλτρο, είναι σκόπιμο να βάλετε από κάτω ένα απορροφητικό ύφασμα ώστε το υπόλοιπο νερό να μην βρέξει το δάπεδο.
- Περιστρέψτε το φίλτρο αριστερόστροφα μέχρι το στοπ στην κάθετη θέση.
- Αφαιρέστε και καθαρίστε το φίλτρο, τοποθετήστε το στη θέση του και περιστρέψτε το δεξιόστροφα.
- Επαναλάβετε τις κινήσεις που περιγράφονται πιο πάνω για να τοποθετήσετε όλα τα εξαρτήματα στη θέση τους.



Οδηγίες για την μεταφορά της συσκευής και την προετοιμασία για παρατεταμένη αχρησία

- Εάν η συσκευή τοποθετηθεί σε μη θερμαινόμενο χώρο για μεγάλα χρονικά διαστήματα, όλα τα υπολείμματα νερού πρέπει να απομακρύνονται εντελώς από τους σωλήνες.

- Αποσυνδέστε τη συσκευή από την παροχή ρεύματος.
- Αποσυνδέστε την σωλήνα αποχέτευσης από την ταινία στήριξης και κατεβάστε προς το δάπεδο τη σωλήνα προκειμένου να αδειάσετε το νερό σε μια λεκάνη.
- Στερεώστε τη σωλήνα αποχέτευσης στη θέση της.

ΓΙΑ ΜΟΝΤΕΛΑ ΜΕ ΣΥΣΤΗΜΑ ΑΥΤΟΜΑΤΗΣ ΔΟΣΟΜΕΤΡΗΣΗΣ ΥΓΡΟΥ ΑΠΟΡΡΥΠΑΝΤΙΚΟΥ ΚΑΙ ΜΑΛΑΚΤΙΚΟΥ:

σε περίπτωση που πρέπει να δώσετε κλίση στο πλυντήριο ή να το μετακινήσετε, αφαιρέστε τη σαπυνοθήκη πριν προχωρήσετε, διατηρώντας την σε οριζόντια θέση για να αποφύγετε τυχόν διαρροή.

6. ΓΡΗΓΟΡΟΣ ΟΔΗΓΟΣ ΧΡΗΣΗΣ

Το πλυντήριο αυτό προσαρμόζει αυτόματα την στάθμη νερού στο είδος και την ποσότητα του ρουχισμού που πρόκειται να πλυθεί. Με αυτό το σύστημα μειώνεται αισθητά τόσο η κατανάλωση όσο και η διάρκεια του κύκλου.

Επιλογή προγράμματος

- Ενεργοποιείτε το πλυντήριο και επιλέξετε το πρόγραμμα που θέλετε.
- Ρυθμίστε ανάλογα με τις ανάγκες σας την θερμοκρασία πλύσης και πιάστε τα πλήκτρα των πρόσθετων λειτουργιών που θέλετε .
- Πιάστε το πλήκτρο **ΕΝΑΡΞΗΣ/ΔΙΑΚΟΠΗΣ** για να ξεκινήσει το πρόγραμμα.

Εάν σημειωθεί διακοπή ρεύματος ενώ το μηχάνημα λειτουργεί, μόλις αποκατασταθεί η παροχή ρεύματος, το μηχάνημα θα ξεκινήσει από την αρχή της φάσης στην οποία βρισκόταν όταν σημειώθηκε η διακοπή ρεύματος.

- Στο τέλος του προγράμματος θα εμφανιστεί στην οθόνη το μήνυμα "End", ή σε ορισμένα μοντέλα, όλες οι ενδεικτικές λυχνίες φάσεων του προγράμματος θα ανάψουν.

Περιμένετε η λυχνία **ΑΣΦΑΛΙΣΗΣ ΠΟΡΤΑΣ** να σβήσει προτού ανοίξετε τη πόρτα.

- Απενεργοποιείτε το πλυντήριο.

Συμβουλευθείτε το πίνακα προγραμμάτων και ακολουθείστε τις οδηγίες με την σειρά που αναφέρονται. Η πιο πάνω οδηγία ισχύει ανεξάρτητα από το πρόγραμμα που θα επιλέξετε.

Τεχνικά στοιχεία

Πιεσηνερου:

min 0,05 Mpa / max 0,8 Mpa

Ταχυτητα στιψιματος:

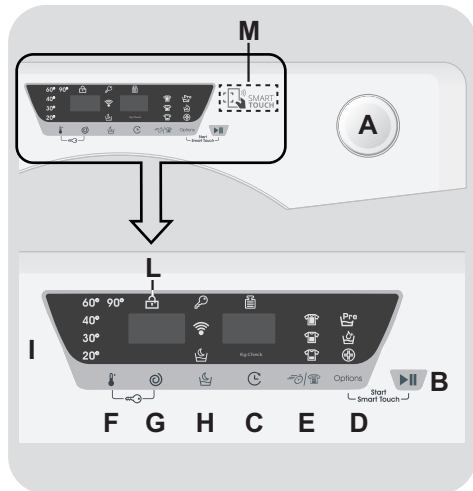
κοιτάξτε την πινακίδα των χαρακτηριστικών.

Παροχη ρευματος/Ενταση ρευματος/

Ταση ρευματος:

κοιτάξτε την πινακίδα των χαρακτηριστικών.

7. ΧΕΙΡΙΣΤΗΡΙΑ ΚΑΙ ΠΡΟΓΡΑΜΜΑΤΑ



A Επιλογέας προγράμματος με θέση OFF

B Πλήκτρο ΕΝΑΡΞΗΣ/ΔΙΑΚΟΠΗΣ

C Πλήκτρο ΜΕΤΑΘΕΣΗΣ ΕΝΑΡΞΗΣ ΛΕΙΤΟΥΡΓΙΑΣ

D Πλήκτρο ΕΠΙΛΟΓΩΝ

E Πλήκτρο ΓΡΗΓΟΡΟΥ ΠΡΟΓΡΑΜΜΑΤΟΣ / ΒΑΘΜΟΥ ΒΡΩΜΙΑΣ

F Πλήκτρο ΕΠΙΛΟΓΗΣ ΘΕΡΜΟΚΡΑΣΙΑΣ

G Πλήκτρο ΕΠΙΛΟΓΗΣ ΣΤΥΨΙΜΑΤΟΣ

H Κουμπί NIGHT & DAY

D+B ΈΝΑΡΞΗ ΛΕΙΤΟΥΡΓΙΑΣ SMART TOUCH

F+G ΚΛΕΙΔΩΜΑ ΠΛΗΚΤΡΩΝ

I Ψηφιακή οθόνη

L Λυχνία ΑΣΦΑΛΙΣΗΣ ΠΟΡΤΑΣ

M Λειτουργία SMART TOUCH



ΠΡΟΣΟΧΗ:

Μην ακουμπάτε την οθόνη ενόσω συνδέετε τη συσκευή στην παροχή, γιατί η συσκευή ρυθμίζει το σύστημα κατά την διάρκεια των πρώτων δευτερόλεπτων: ακουμπώντας την οθόνη η συσκευή δεν μπορεί να λειτουργήσει σωστά. Σε αυτή την περίπτωση, αποσυνδέστε τη συσκευή από την παροχή και επαναλάβετε την διαδικασία.

Επιλογέας προγράμματος με θέση OFF

Περιστρέφοντας τον επιλογέα στην οθόνη εμφανίζονται οι ρυθμίσεις του προγράμματος που έχετε επιλέξει.

Για εξοικονόμηση ενέργειας στο τέλος του κύκλου ή σε περίοδο αδράνειας της συσκευής η φωτεινότητα της οθόνης μειώνεται.

Σημείωση: Για να διακόψετε την λειτουργία της συσκευής περιστρέψτε τον επιλογέα προγράμματος στη θέση OFF.

- Πιέστε το πλήκτρο **ΕΝΑΡΞΗΣ/ΔΙΑΚΟΠΗΣ** για να ξεκινήσει ο κύκλος πλύσης που επιλέξατε.
- Κατά την διάρκεια και μέχρι την ολοκλήρωση του κύκλου ο επιλογέας παραμένει ακίνητος στην θέση που αντιστοιχεί στο πρόγραμμα .
- Όταν εμφανιστεί η ένδειξη "**End**" (Τέλος) στην ψηφιακή οθόνη της συσκευής σας και σβήσει η λυχνία ένδειξης **ΑΣΦΑΛΙΣΗΣ ΠΟΡΤΑΣ**, μπορείτε να ανοίξετε τη πόρτα της συσκευής σας.
- Διακόψτε την λειτουργία της συσκευής περιστρέφοντας τον επιλογέα στη θέση **OFF**.

Ο επιλογέας προγράμματος πρέπει να επαναφέρεται στη θέση OFF στο τέλος του κύκλου ή πριν να επιλέξετε το επόμενο κύκλο (διαδοχικές πλύσεις).

Πλήκτρο ΕΝΑΡΞΗΣ/ΔΙΑΚΟΠΗΣ

Κλείστε την πόρτα ΠΡΙΝ πιέσετε το πλήκτρο **ΕΝΑΡΞΗΣ/ΔΙΑΚΟΠΗΣ**.

- Πιέστε για να ξεκινήσει ο κύκλος .

Αφού πατήσετε το κουμπί **ΕΝΑΡΞΗΣ/ΔΙΑΚΟΠΗΣ**, η συσκευή μπορεί να χρειαστεί μερικά δευτερόλεπτα για να ξεκινήσει.

ΔΙΑΚΟΠΗ ΤΗΣ ΣΥΣΚΕΥΗΣ

- Κρατήστε πατημένο το κουμπί **ΕΝΑΡΞΗΣ/ΔΙΑΚΟΠΗΣ** για περίπου 2 δευτερόλεπτα (ορισμένες λυχνίες και η ένδειξη του υπολειπόμενου χρόνου θα αναβοσβήσουν, υποδεικνύοντας ότι η συσκευή έχει τεθεί σε διακοπή).

Για λόγους ασφαλείας, σε ορισμένες φάσεις του κύκλου πλυσίματος, μπορείτε να ανοίξετε την πόρτα αν η στάθμη του νερού είναι πιο χαμηλά από το κάτω χείλος και αν η θερμοκρασία είναι μικρότερη από 45°C. Αν ισχύουν αυτές οι συνθήκες, περιμένετε να σβήσει η λυχνία **ΑΣΦΑΛΙΣΗΣ ΠΟΡΤΑΣ** πριν ανοίξετε την πόρτα.

- Πιέστε και πάλι το κουμπί **ΕΝΑΡΞΗΣ/ΔΙΑΚΟΠΗΣ** για να ξεκινήσει το πρόγραμμα από το σημείο που είχε διακοπεί.

ΑΚΥΡΩΣΗ ΠΡΟΓΡΑΜΜΑΤΟΣ

- Για να ακυρώσετε ένα πρόγραμμα, περιστρέψτε τον επιλογέα στην θέση **OFF**.
- Περιμένετε 2 λεπτά έως ότου η ασφάλεια της συσκευής ξεκλειδώσει την πόρτα.

Πλήκτρο ΜΕΤΑΘΕΣΗΣ ΕΝΑΡΞΗΣ ΛΕΙΤΟΥΡΓΙΑΣ

- Με αυτό το πλήκτρο σας δίνετε η δυνατότητα να μεταθέσετε την έναρξη λειτουργίας μέχρι **24 ώρες**.
- Για να καθυστερήσετε την ώρα έναρξης ακολουθείστε την πιο κάτω διαδικασία:
 - Επιλέξτε το πρόγραμμα.
 - Πιέστε το πλήκτρο μια φορά για να το ενεργοποιήσετε (στην οθόνη εμφανίζεται η ένδειξη **h00**) πιέστε μια φορά για να μεταθέσετε κατά **1 ώρα** την έναρξη (στην οθόνη εμφανίζεται η ένδειξη **h01**). Κάθε φορά που θα πιέζετε το πλήκτρο η έναρξη λειτουργίας μετατίθεται κατά **1 ώρα**, μέχρι να εμφανιστεί στην οθόνη η ένδειξη **h24**, και να ξεκινήσει ο υπολογισμός από το 0 εάν πιέσετε εκ νέου το πλήκτρο.
 - Επιβεβαιώστε την ρύθμιση πιέζοντας το πλήκτρο **ΕΝΑΡΞΗΣ/ΔΙΑΚΟΠΗΣ**. Έχει ξεκινήσει η μέτρηση του χρόνου μετά το πέρας της οποίας το πρόγραμμα θα ξεκινήσει αυτόματα.
- Μπορείτε να ακυρώσετε τη μεταχρονολογημένη έναρξη γυρίζοντας τον επιλογέα στη θέση **OFF**.

Εάν σημειωθεί διακοπή ρεύματος ενώ το μηχάνημα λειτουργεί, μόλις αποκατασταθεί η παροχή ρεύματος, το μηχάνημα θα ξεκινήσει από την αρχή της φάσης στην οποία βρισκόταν όταν σημειώθηκε η διακοπή ρεύματος.

Η παρακάτω επιλογές θα πρέπει να επιλεγούν πριν πιέσετε το κουμπί ΕΝΑΡΞΗΣ/ΔΙΑΚΟΠΗΣ.

Πλήκτρο ΕΠΙΛΟΓΩΝ

Αυτό το κουμπί επιτρέπει να επιλέξετε ανάμεσα σε τρεις διαφορετικές επιλογές:

- ΠΡΟΠΛΥΣΗ

- Με αυτή την επιλογή ενεργοποιείται η φάση πρόπλυσης που είναι ιδιαίτερα

χρήσιμη για το λύσιμο ιδιαίτερα βρώμικων φορτίων ρουχισμού, η λειτουργία ενεργοποιείται μόνο σε συγκεκριμένα ογράμματα που μπορείτε να πληροφορηθείτε στο πίνακα προγραμμάτων.

- Η ποσότητα του απορρυπαντικού που θα προσθέσετε στην ειδική θήκη πρέπει να αντιστοιχεί στο 20% της αναγραφόμενης ποσότητας από τον κατασκευαστή του απορρυπαντικού, για τον κύκλο της πλύσης.

- AQUAPLUS

- Αυτή η επιλογή (διαθέσιμη μόνο σε ορισμένα προγράμματα) σας επιτρέπει να πλύνετε τα ρούχα σας χρησιμοποιώντας πολύ μεγαλύτερη ποσότητα νερού. Σε συνδυασμό με τη νέα συνδυασμένη δράση κύκλων περιστροφής του τύμπανου με γέμισμα και άδειασμα νερού, θα σας προσφέρει ρούχα καθαρά που έχουν ξεβγαλθεί καλά, χωρίς ίχνος απορρυπαντικού.
- Αυτή η λειτουργία έχει σχεδιαστεί ειδικά για άτομα με ευαίσθητο, ευπαθές δέρμα στα οποία ακόμα και ένα μικρό ίχνος απορρυπαντικού μπορεί να προκαλέσει ερεθισμό ή αλλεργία.
- Επίσης, αυτή η λειτουργία συνιστάται για το πλύσιμο των παιδικών και των πολύ λερωμένων ρούχων, στα οποία εκ των πραγμάτων θα χρησιμοποιήσετε πολύ απορρυπαντικό καθώς και για να πλύνετε τα μπουρνούζια, των οποίων οι ίνες έχουν την τάση να απορροφούν το απορρυπαντικό.

- ΥΓΙΕΙΝΗ +

Μπορείτε να το ενεργοποιήσετε μόνο όταν έχετε ρυθμίσει τη θερμοκρασία στους 60°C. Η επιλογή αυτή επιτρέπει την υγιεινή απολύμανση των ρούχων σας, διατηρώντας την ίδια θερμοκρασία σε ολόκληρη τη διάρκεια του πλυσίματος.

Εάν η επιλογή δεν είναι συμβατή με το επιλεγμένο πρόγραμμα, η σχετική ενδεικτική λυχνία αναβοσβήνει αρχικά και στη συνέχεια, σβήνει.

Πλήκτρο ΓΡΗΓΟΡΟΥ ΠΡΟΓΡΑΜΜΑΤΟΣ / ΒΑΘΜΟΥ ΒΡΩΜΙΑΣ

Αυτό το κουμπί σας επιτρέπει να επιλέξετε ανάμεσα σε δύο διαφορετικές επιλογές, ανάλογα με το επιλεγμένο πρόγραμμα:

- ΓΡΗΓΟΡΟΥ ΠΡΟΓΡΑΜΜΑΤΟΣ

Το κουμπί ενεργοποιείται όταν επιλέξετε το πρόγραμμα **ΓΡΗΓΟΡΟ (14'/30'/44')** και σας επιτρέπει να επιλέξετε έναν από τους τρεις αναφερόμενους χρόνους.

- ΒΑΘΜΟΥ ΒΡΩΜΙΑΣ

- Μόλις έχει επιλεγεί το πρόγραμμα, θα εμφανιστεί ο χρόνος πλήσης του προγράμματος.
- Αυτή η επιλογή σας επιτρέπει να επιλέξετε ανάμεσα σε 3 επίπεδα έντασης πλήσης, τροποποιώντας τη διάρκεια του προγράμματος, ανάλογα από τον βαθμό λερώματος των ρούχων (δύναται να χρησιμοποιηθεί μόνο σε κάποια προγράμματα, όπως αναφέρεται στον πίνακα προγραμμάτων).

Πλήκτρο ΕΠΙΛΟΓΗΣ ΘΕΡΜΟΚΡΑΣΙΑΣ

- Αυτό το κουμπί σας επιτρέπει να μεταβάλετε τη θερμοκρασία των κύκλων πλυσίματος.
- Δεν δύναται η αύξηση της θερμοκρασίας πάνω από το ανώτατο επιτρεπόμενο όριο για κάθε πρόγραμμα με σκοπό να προστατευτούν τα υφάσματα.
- Σε περίπτωση που θέλετε να πραγματοποιήσετε πλύση με κρύο νερό, όλες οι ενδείξεις πρέπει να είναι απενεργοποιημένες.

Πλήκτρο ΕΠΙΛΟΓΗΣ ΣΤΥΨΙΜΑΤΟΣ

- Πατώντας αυτό το κουμπί, είναι δυνατόν να μειωθεί η μέγιστη ταχύτητα και, εφόσον επιθυμείτε, μπορείτε να ακυρώσετε τον κύκλο στυψίματος.
- Αν η ετικέτα δεν αναφέρει συγκεκριμένα στοιχεία, είναι δυνατή η χρήση μέγιστης ταχύτητας στυψίματος αυτού του προγράμματος.

Για να προστατευούνται τα υφάσματα, δεν είναι δυνατή η αύξηση της ταχύτητας πάνω από το επιτρεπόμενο όριο του κάθε προγράμματος.

- Για να επανενεργοποιήσετε τον κύκλο στυψίματος, πατήστε το κουμπί διαδοχικά μέχρι να φτάσει στην επιθυμητή ταχύτητα στροφών στυψίματος.
- Είναι εφικτή η τροποποίηση της ταχύτητας των στροφών στυψίματος, χωρίς την παύση της λειτουργίας της συσκευής.

Μεγαλύτερη δόση απορρυπαντικού μπορεί να προκαλέσει υπερβολικό αφρό. Αν η συσκευή ανιχνεύσει την παρουσία υπερβολικού αφρού, μπορεί να αποκλείσει τη φάση στυψίματος ή να επεκτείνει τη διάρκεια του προγράμματος και την αύξηση της κατανάλωσης του νερού.

Η συσκευή είναι εξοπλισμένη με ειδικό ηλεκτρονικό αισθητήριο που αποτρέπει την εκτέλεση του κύκλου στυψίματος αν τα ρούχα στο τύμπανο δεν είναι ομοιόμορφα κατανεμημένα. Αυτό αποτρέπει το θόρυβο και τις δονήσεις και εξασφαλίζει μεγαλύτερη διάρκεια ζωής της συσκευής.

Πλήκτρο NIGHT & DAY

- Με αυτή την επιλογή μπορείτε να μειώσετε τις στροφές του κύκλου στυψίματος έως τις 400 σ.α.λ, να αυξήσετε την ποσότητα του νερού στην τελευταία φάση ξεβγάλματος ώστε το νερό να διεισδύσει ομοιόμορφα στις ίνες.
- Όταν η συσκευή πρόκειται να διοχετεύσει το νερό στο δίκτυο αποχέτευσης μια λυχνία θα αρχίσει να αναβοσβήνει σε ένδειξη ότι η λειτουργία της συσκευής διακόπτεται προσωρινά.

- Απενεργοποιήστε την επιλογή προκειμένου να ολοκληρώσετε τον κύκλο με ένα στύψιμο (την φάση αυτή μπορείτε να ακυρώσετε ή να μειώσετε την διάρκεια της με την βοήθεια του αντίστοιχου πλήκτρου) και άδειασμα του νερού.

- Με την βοήθεια του ηλεκτρονικού προγραμματισμού, η αποχέτευση του νερού στις ενδιάμεσες φάσεις γίνεται αθόρυβα, ώστε η επιλογή του συγκεκριμένου τρόπου λειτουργίας να είναι χρήσιμη για πλύσιμο την νύκτα (ώρες κοινής ησυχίας).

Αυτή η επιλογή θα πρέπει να επιλεγεί πριν πιέσετε το κουμπί **ΕΝΑΡΞΗΣ/ΔΙΑΚΟΠΗΣ**.

ΕΝΑΡΞΗ ΛΕΙΤΟΥΡΓΙΑΣ SMART TOUCH

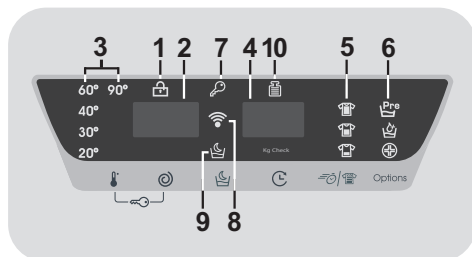
Πατώντας ταυτόχρονα τα κουμπιά **ΕΝΑΡΞΗΣ/ΔΙΑΚΟΠΗΣ** και **ΕΠΙΛΟΓΩΝ** και αφού γυρίσετε τον επιλογέα προγραμμάτων στη θέση **Smart Touch**, μπορείτε να εκκινήσετε ένα κύκλο πλύσης που έχετε ήδη κατεβάσει από την εφαρμογή (δείτε τη σχετική ενότητα στο παρόν εγχειρίδιο οδηγιών για περισσότερες λεπτομέρειες).

ΚΛΕΙΔΩΜΑ ΠΛΗΚΤΡΩΝ

- Πιέζοντας ταυτόχρονα τα κουμπιά **ΕΠΙΛΟΓΗΣ ΘΕΡΜΟΚΡΑΣΙΑΣ** και **ΕΠΙΛΟΓΗΣ ΣΤΥΨΙΜΑΤΟΣ** για περίπου **3 δευτερόλεπτα**, η συσκευή σας επιτρέπει να κλειδώσετε τα πλήκτρα. Κατ' αυτόν τον τρόπο, μπορεί να αποτραπούν οι τυχαίες ή οι ανεπιθύμητες αλλαγές, σε περίπτωση που κατά λάθος πατηθεί ένα κουμπί κατά τη διάρκεια ενός κύκλου.
- Το πλήκτρο κλειδώματος μπορεί να ακυρωθεί απλώς με την ταυτόχρονη πίεση αυτών των δύο κουμπιών ή απενεργοποιώντας την συσκευή.

Ψηφιακή Οθόνη

Μέσω της ψηφιακής οθόνης είστε αδιάκοπα ενήμερος για την κατάσταση στην οποία βρίσκεται η συσκευή.



1) ΛΥΧΝΙΑ ΚΛΕΙΔΩΜΑΤΟΣ ΠΟΡΤΑΣ

- Η ενδεικτική λυχνία ανάβει όταν η πόρτα κλείσει καλά.

Κλείστε την πόρτα **ΠΡΙΝ** πιέσετε το πλήκτρο **ΕΝΑΡΞΗΣ/ΔΙΑΚΟΠΗΣ**.

- Όταν πιέσετε το πλήκτρο **ΕΝΑΡΞΗΣ/ΔΙΑΚΟΠΗΣ** εάν η πόρτα είναι κλειστή η ενδεικτική λυχνία θα αρχίσει να αναβοσβήνει και μετά θα παραμείνει αναμμένη.

Εάν η πόρτα δεν έχει κλείσει καλά ή λυχνία θα αναβοσβήνει για **7 δευτερόλεπτα** και μετά θα ακυρωθεί η έναρξη λειτουργίας. Σε αυτή την περίπτωση κλείστε καλά την πόρτα και πιέστε εκ νέου το πλήκτρο **ΕΝΑΡΞΗΣ/ΔΙΑΚΟΠΗΣ**.

- Περιμένετε η λυχνία **ΑΣΦΑΛΙΣΗΣ ΠΟΡΤΑΣ** να σβήσει προτού ανοίξετε τη πόρτα.

2) ΤΑΧΥΤΗΤΑ ΣΤΥΨΙΜΑΤΟΣ

Το εικονίδιο αυτό εμφανίζει την ταχύτητα στυψίματος στο πρόγραμμα που επιλέξατε η οποία μπορεί να τροποποιηθεί ή να ακυρωθεί με την βοήθεια του αντίστοιχου πλήκτρου ρύθμισης στροφών στυψίματος.

3) ΛΥΧΝΙΕΣ ΕΠΙΛΟΓΗΣ ΘΕΡΜΟΚΡΑΣΙΑΣ

Δείχνει τη θερμοκρασία πλύσης του επιλεγμένου προγράμματος το οποίο δύναται να αλλάξει (όπου επιτρέπεται) από το αντίστοιχο πλήκτρο. Σε περίπτωση που θέλετε να πραγματοποιήσετε ένα πλύσιμο με κρύο νερό, όλες οι ενδείξεις πρέπει να είναι κλειστές.

4) ΔΙΑΡΚΕΙΑ ΤΟΥ ΚΥΚΛΟΥ

- Όταν επιλέγετε πρόγραμμα στην οθόνη εμφανίζεται αυτόματα η διάρκεια του προγράμματος, οποία μπορεί να διαφέρει ανάλογα με τις επιλογές που έχετε κάνει.
- Καθόλη την διάρκεια του κύκλου στην οθόνη εμφανίζεται ο χρόνος που απομένει για την ολοκλήρωση του προγράμματος.
- Ο υπολογισμός της διάρκειας γίνεται με αναφορά σε ένα σταθερό φορτίο, κατά την διάρκεια του κύκλου η συσκευή προσαρμόζει τον χρόνο ανάλογα με το μέγεθος και τη σύνθεση του φορτίου που πλένεται.

5) ΛΥΧΝΙΕΣ ΒΑΘΜΟΣ ΒΡΩΜΙΑΣ

- Όταν επιλέξετε ένα πρόγραμμα η φωτεινή ένδειξη με τον εργοστασιακό προγραμματισμό βαθμού βρωμιάς που αντιστοιχεί στο συγκεκριμένο πρόγραμμα, θα ανάψει αυτόματα.
- Εάν επιλέξετε έναν διαφορετικό βαθμό βρωμιάς η αντίστοιχη ένδειξη θα ανάψει αυτόματα.

6) ΛΥΧΝΙΕΣ ΠΡΟΣΘΕΤΕΣ ΕΠΙΛΟΓΕΣ

Οι φωτεινές ενδείξεις καταγράφουν τις πρόσθετες επιλογές που μπορείτε να ενεργοποιήσετε μέσω του αντίστοιχου πλήκτρου.

7) ΛΥΧΝΙΑ ΚΛΕΙΔΩΜΑ ΠΛΗΚΤΡΩΝ

Η φωτεινή ένδειξη δείχνει ότι τα πλήκτρα είναι κλειδωμένα.

8) Wi-Fi (μερικά μοντέλα μόνο)

- Στα μοντέλα με επιλογή λειτουργίας μέσω Wi-Fi, το εικονίδιο καταγράφει ότι το σύστημα Wi-Fi βρίσκεται σε λειτουργία.

- Για περισσότερες πληροφορίες σχετικά με τη λειτουργία των συσκευών καθώς και για οδηγίες προκειμένου να παραμετροποιήσετε εύκολα την σύνδεση Wi-Fi, ανατρέξτε στην παράγραφο με τίτλο **"Download"** διαθέσιμη στη σελίδα <http://simplyfiservice.candy-hoover.com>.

9) ΕΝΔΕΙΚΤΙΚΗ ΛΥΧΝΙΑ NIGHT & DAY

Η ενδεικτική λυχνία απεικονίζει την επιλογή της σχετικής λειτουργίας.

10) Kg Check (Η λειτουργία είναι διαθέσιμη μόνο σε ορισμένα προγράμματα)

- Κατά την διάρκεια των πρώτων λεπτών του κύκλου, η ένδειξη **"Kg Check"** παραμένει ενεργοποιημένος γιατί ένας αισθητήρας καταγράφει το βάρος του φορτίου και προσαρμόζει ανάλογα την διάρκεια του κύκλου, την ποσότητα του νερού και την κατανάλωση της ενέργειας.
- Σε όλες τις φάσεις του κύκλου η ένδειξη **"Kg Check"** εμφανίζει στην οθόνη πληροφορίες σχετικά με το φορτίο και κατά την διάρκεια των πρώτων λεπτών του κύκλου:
 - ρυθμίζει ανάλογα την απαιτούμενη ποσότητα του νερού;
 - καθορίζει την διάρκεια του κύκλου της πλύσης;
 - προγραμματίζει τις φάσεις ξεβγάλματος ανάλογα με το είδος του ρουχισμού που πλένεται (σύμφωνα με τον προγραμματισμό που έχει γίνει);
 - προσαρμόζει τον ρυθμό περιστροφών ανάλογα με το είδος του ρουχισμού (σύμφωνα με την βασική επιλογή προγράμματος);
 - καταγράφει την παρουσία αφρού προκειμένου να αυξήσει ,εφόσον απαιτείται, την ποσότητα του νερού κατά την διάρκεια του ξεβγάλματος;
 - Ρυθμίζει την ταχύτητα του στυψίματος ανάλογα με το φορτίο αποτρέποντας την δημιουργία άνισο- κατανομής και την πρόκληση κραδασμών.

SMART TOUCH

Αυτή η συσκευή είναι εξοπλισμένη με την τεχνολογία **Smart Touch (Εξυπνη αφή)** που επιτρέπει, μέσω εφαρμογής, την αλληλεπίδραση με smartphones που βασίζονται στο λειτουργικό σύστημα Android και είναι εξοπλισμένα με τεχνολογία NFC (Near Field Communication).

- Κατεβάστε στο δικό σας smartphone την εφαρμογή **Candy simply-Fi**.

Η εφαρμογή **Candy simply-Fi** είναι διαθέσιμη για τις συσκευές με λειτουργικό σύστημα Android και iOS, τόσο για τις ταμπλέτες όσο και για τα smartphones. Ωστόσο, μπορείτε να αλληλεπιδράσετε με τη συσκευή και να επωφεληθείτε από τις δυνατότητες που προσφέρει η λειτουργία Smart Touch μόνο με τα smartphones με λειτουργικό σύστημα Android εξοπλισμένα με τεχνολογία NFC, σύμφωνα με το ακόλουθο λειτουργικό σύστημα:

Android smartphone με τεχνολογία NFC	Αλληλεπίδραση με τη συσκευή + περιεχόμενα
Android smartphone χωρίς τεχνολογία NFC	Μόνο περιεχόμενα
Android Tablet	Μόνο περιεχόμενα
Apple iPhone	Μόνο περιεχόμενα
Apple iPad	Μόνο περιεχόμενα

Η διαχείριση και ο έλεγχος της συσκευής μέσω της εφαρμογής είναι εφικτή μόνο από κοντά: ως εκ τούτου, δεν είναι εφικτό να εκτελεστούν απομακρυσμένα λειτουργίες (π.χ.: από ένα άλλο δωμάτιο ή έξω από το σπίτι).

ΛΕΙΤΟΥΡΓΙΕΣ

Οι κύριες λειτουργίες που είναι διαθέσιμες με τη χρήση της εφαρμογής είναι:

- **Φωνητικός Βοηθός** – Ένας οδηγός για να επιλέξετε τον ιδανικό κύκλο μόνο με

τρεις φωνητικές εντολές (ρούχα / υφάσματα, χρώμα, επίπεδο λεκέ).

- **Κύκλοι** – Για να κατεβάσετε και να εκκινήσετε νέα προγράμματα πλύσης.
- **Εξυπνη Φροντίδα** – Smart Check-up και Αυτόματος Καθαρισμός και ο οδηγός αντιμετώπισης προβλημάτων.
- **Τα στατιστικά μου** – Στατιστικά στοιχεία πλυσίματος και συμβουλές για την αποτελεσματικότερη χρήση της συσκευής.

Δείτε όλες τις λεπτομέρειες των λειτουργιών Smart Touch κάνοντας περιήγηση στην εφαρμογή σε λειτουργία DEMO ή δείτε την ιστοσελίδα: www.candysmarttouch.com

ΠΩΣ ΝΑ ΧΡΗΣΙΜΟΠΟΙΗΣΕΤΕ ΤΗ ΛΕΙΤΟΥΡΓΙΑ SMART TOUCH

ΠΡΩΤΗ ΦΟΡΑ – Εγγραφή της συσκευής

- Πιείτε στο μενού **"Ρυθμίσεις"** του Android smartphone σας και ενεργοποιήστε τη λειτουργία NFC μέσα στο μενού **"Ασύρματο και δίκτυα"**.

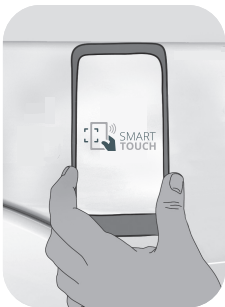
Ανάλογα με το μοντέλο του smartphone και την έκδοση OS του Android, η διαδικασία της ενεργοποίησης του NFC μπορεί να είναι διαφέρει. Για περισσότερες λεπτομέρειες, ανατρέξτε στο εγχειρίδιο του smartphone.

- Για να ενεργοποιήσετε τον αισθητήρα στην πρόσοψη, γυρίστε τον διακόπτη στη θέση **Smart Touch**.
- Ανοίξτε την εφαρμογή, δημιουργήστε το προφίλ του χρήστη και καταχωρήστε τη συσκευή ακολουθώντας τις οδηγίες που εμφανίζονται στην οθόνη του τηλεφώνου ή τον **"Γρήγορες Οδηγίες"** που συνοδεύει τη συσκευή.

Περισσότερες πληροφορίες, **F.A.Q.** και βίντεο για μια εύκολη εγγραφή είναι διαθέσιμα στην ιστοσελίδα: www.candysmarttouch.com/how-to

ΕΠΟΜΕΝΗ ΦΟΡΑ - Η τακτική χρήση

- Κάθε φορά που θέλετε να διαχειριστείτε το μηχάνημα μέσω της εφαρμογής, πρέπει πρώτα να ενεργοποιήσετε τη λειτουργία **Smart Touch** γυρίζοντας το κουμπί στην αντίστοιχη θέση.
- Βεβαιωθείτε ότι έχετε ξεκλειδώσει την οθόνη του τηλεφώνου (από κατάσταση αναμονής) και ότι έχετε ενεργοποιήσει την λειτουργικότητα NFC αλλιώς, ακολουθήστε τα βήματα που αναφέρθηκαν προηγουμένως.
- Αν θέλετε να ξεκινήσετε ένα κύκλο πλύσης, φορτώστε το πλυντήριο, βάλτε απορρυπαντικό και κλείστε την πόρτα.
- Επιλέξτε την επιθυμητή λειτουργία στην εφαρμογή (π.χ.: εκκίνηση ενός προγράμματος, κύκλος Smart Check-up, ενημέρωση στατιστικών στοιχείων, κ.λπ. ...).
- Ακολουθήστε τις οδηγίες στην οθόνη του τηλεφώνου, **ΚΡΑΤΩΝΤΑΣ ΤΟ ΠΑΝΩ** στο λογότυπο **Smart Touch** που βρίσκεται στην πρόσοψη, όταν σας ζητηθεί από την εφαρμογή.



- Για να επανεκκινήσετε έναν κύκλο πλύσης που έχετε ήδη κατεβάσει μέσω της εφαρμογής στη θέση **Smart Touch**, γυρίστε τον επιλογέα προγραμμάτων στη θέση "Smart Touch", και στη συνέχεια πατήστε ταυτόχρονα τα κουμπιά **ΕΝΑΡΞΗΣ/ΔΙΑΚΟΠΗΣ** και **ΕΠΙΛΟΓΩΝ**, όπως φαίνεται στον πίνακα ελέγχου.

NOTES:

Ακολουθήστε τις οδηγίες που εμφανίζονται στο τηλέφωνο, πλησιάζοντας πιο κοντά στο λογότυπο Smart Touch, στην πρόσοψη της συσκευής, όταν αυτό ζητηθεί. Τοποθετήστε το smartphone σας, έτσι ώστε η κεραία NFC του, να συμπίπτει με τη θέση του λογότυπου Smart Touch της συσκευής (δείτε την εικόνα πιο κάτω).












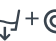








Αν δεν γνωρίζετε την θέση της NFC κεραίας, μετακινήστε ελαφρώς το τηλέφωνο σε μια κυκλική τροχιά πάνω από το λογότυπο Smart Touch μέχρι η εφαρμογή να σας επιβεβαιώσει την σύνδεση. Για να είναι επιτυχής η μεταφορά δεδομένων, είναι σημαντικό να **ΚΡΑΤΗΣΕΤΕ ΤΟ ΤΗΛΕΦΩΝΟ ΠΑΝΩ ΣΤΗΝ ΠΡΟΣΟΨΗ ΓΙΑ ΛΙΓΑ ΔΕΥΤΕΡΟΛΕΠΤΑ ΠΟΥ ΔΙΑΡΚΕΙ Η ΔΙΑΔΙΚΑΣΙΑ ΜΕΤΑΔΟΣΗΣ**. Ένα μήνυμα στην συσκευή θα σας ενημερώσει για την ολοκλήρωση της διαδικασίας και θα σας ειδοποιήσει όταν είναι κατάλληλη στιγμή να απομακρύνετε το τηλέφωνο σας.

Το χονδρό κάλυμμα ή μεταλλικά αυτοκόλλητα στο smartphone σας, θα μπορούσαν να επηρεάσουν ή να αποτρέψουν τη μετάδοση δεδομένων μεταξύ του υπολογιστή και του τηλεφώνου. Εάν είναι απαραίτητο, αφαιρέστε τα.

Η αντικατάσταση ορισμένων εξαρτημάτων του τηλεφώνου (π.χ. κάλυμμα, μπαταρία κλπ) με μη αυθεντικά, μπορεί να συντελέσει στην απομάκρυνση της κεραίας NFC, εμποδίζοντας την πλήρη χρήση της εφαρμογής.

Πίνακας προγραμμάτων

 ΠΡΟΓΡΑΜΜΑ		 (MAX.) * (βλέπε πίνακα ελέγχου)											 °C			
		5	6	7	8	9	10	11	12	13	14	(MAX.)		2		1
	ΒΑΜΒΑΚΕΡΑ ²⁾	5	6	7	8	9	10	11	12	13	14	90°	●	●	(●)	
	ECO 40-60	5	6	7	8	9	10	11	12	13	14	60°	●	●		
	20°C ²⁾	5	6	7	8	9	10	11	12	13	14	20°	●	●		
	ΧΡΩΜΑΤΙΣΤΑ ²⁾ 40°	3,5	4	4,5	5,5	6	6,5	7	8	8	8,5	40°	●	●		
	ΣΥΝΘΕΤΙΚΑ ²⁾	2,5	3	3,5	4	4,5	5	5,5	6	6,5	7	60°	●	●	(●)	
	ΞΕΒΓΑΛΜΑ	-	-	-	-	-	-	-	-	-	-	-	△	●		
	ΑΠΟΧΕΤΕΥΣΗ + ΣΤΥΨΙΜΟ	-	-	-	-	-	-	-	-	-	-	-				
	JEANS	3	3	3	3	3	3	3	3	3	3	40°	●	●		
	ΥΓΙΕΙΝΟΣ ΚΑΘΑΡΙΣΜΟΣ ΣΕ ΒΑΘΟΣ	3,5	4	4,5	5,5	6	6,5	7	8	8	8,5	60°	●	●		
	ΜΑΛΛΙΝΑ/ΠΛΥΣΙΜΟ ΣΤΟ ΧΕΡΙ	1	1	1	2	2	2	2	2,5	2,5	2,5	30°	●	●		
	ΕΥΑΙΣΘΗΤΑ	2	2	2,5	2,5	2,5	2,5	2,5	3	3	3,5	40°	●	●		
	14'	1	1	1	1,5	1,5	1,5	1,5	2	2	2	30°	●	●		
	30'	1,5	2	2,5	2,5	2,5	2,5	2,5	3	3	3	30°	●	●		
	44'	3	3	3,5	3,5	3,5	3,5	3,5	4	4	4	40°	●	●		
	ΤΕΛΕΙΑ ΒΑΜΒΑΚΕΡΑ 59'	2,5	3	3,5	4	4,5	5	5,5	6	6,5	7	40°	●	●		
Ultra 29'	ULTRA 29'	5	6	7	8	9	10	11	12	13	14	30°	●	●		

Προσαρμοζόμενη ρύθμιση του επιλογέα που πρέπει να επιλέξετε για να αλληλεπιδρά η συσκευή με το smartphone και για να κατεβάσετε προγράμματα (δείτε ειδική ενότητα). Η εργοστασιακή εγκατάσταση προβλέπει ως προεπιλεγμένο πρόγραμμα το Αυτόματος Καθαρισμός, το οποίο προορίζεται για την απολύμανση της συσκευής και για τη παράταση ζωής του πλυντηρίου ρούχων.

Smart Touch

Διαβάστε τις πιο κάτω παρατηρήσεις:

* Το μέγιστο φορτίο των ρούχων εξαρτάται από τον τύπο κάθε συσκευής (δες τον πίνακα).

▲ (Μόνο για τα μοντέλα που διαθέτουν θήκη για υγρό απορρυπαντικό)

Εάν κάποιος ρουχισμός έχει λεκέδες που απαιτούν προεργασία με υγρό αφαιρετικό λεκέδων μπορείτε να κάνετε την προεργασία στο πλυντήριο. Ρίξτε το λευκαντικό στο ειδικό δοχείο για υγρό λευκαντικό που βρίσκεται στη θήκη "2" στο συρτάρι του απορρυπαντικού και λειτουργήστε το ειδικό πρόγραμμα ΞΕΒΓΑΛΜΑ. Όταν ολοκληρωθεί αυτός ο κύκλος, απενεργοποιήστε τη συσκευή, προσθέστε τα υπόλοιπα ρούχα και συνεχίστε με έναν κανονικό κύκλο πλύσης στο καταλληλότερο πρόγραμμα.

- (●) Επιλέγεται μόνο με τη λειτουργία ΠΡΟΠΛΥΣΗΣ (διαθέσιμα προγράμματα με λειτουργία ΠΡΟΠΛΥΣΗΣ).
 - 1) Όταν επιλέγετε ένα πρόγραμμα, στην οθόνη εμφανίζεται η συνιστώμενη θερμοκρασία πλύσης η οποία μπορεί να αλλάξει (όπου επιτρέπεται) από το σχετικό κουμπί, αλλά δεν είναι δυνατή η αύξηση πάνω από το μέγιστο επιτρεπόμενο όριο.
 - 2) Στα προγράμματα που προβλέπεται μπορείτε να ρυθμίσετε την διάρκεια και την ένταση του βαθμού πλυσίματος με την βοήθεια του πλήκτρου ΒΑΘΜΟΥ ΒΡΩΜΙΑΣ.
 - 3) Επιλέγοντας με τον επιλογέα την λειτουργία ΓΡΗΓΟΡΟ πρόγραμμα, μπορείτε στη συνέχεια με το αντίστοιχο πλήκτρο να προσδιορίσετε πιο από τα τρία διαφορετικής διάρκειας 14', 30' και 44' γρήγορα διαθέσιμα προγράμματα θέλετε.

**ΠΛΗΡΟΦΟΡΙΕΣ ΓΙΑ ΤΟ
ΕΡΓΑΣΤΗΡΙΟ ΔΟΚΙΜΩΝ**

**ΠΡΟΤΥΠΑ ΠΡΟΓΡΑΜΜΑΤΑ ΚΑΤΑ
(ΕΕ) Αρ. 1015/2010 και Αρ. 1061/2010**

ΠΡΟΓΡΑΜΜΑ ECO 40-60
ΡΥΘΜΙΣΗ ΤΗΣ ΘΕΡΜΟΚΡΑΣΙΑΣ
ΣΤΟΥΣ 40°C

ΠΡΟΓΡΑΜΜΑ ECO 40-60
ΡΥΘΜΙΣΗ ΤΗΣ ΘΕΡΜΟΚΡΑΣΙΑΣ
ΣΤΟΥΣ 60°C

**ΠΡΟΤΥΠΟ ΠΡΟΓΡΑΜΜΑ ΚΑΤΑ
(ΕΕ) Αρ. 2019/2023**

ΠΡΟΓΡΑΜΜΑ ECO 40-60

Περιγραφή προγραμμάτων

Για να καθαρίσετε διαφορετικούς τύπους υφασμάτων και λεκέδες διαφόρων επιπέδων δυσκολίας, το πλυντήριο διαθέτει συγκεκριμένα προγράμματα για κάθε ανάγκη (δείτε Πίνακα Προγραμμάτων).

Η επιλογή του προγράμματος πρέπει να γίνεται σύμφωνα με τις οδηγίες πλυσίματος που αναγράφονται στις ετικέτες των ρούχων, κυρίως όσον αφορά τη μέγιστη συνιστώμενη θερμοκρασία.



ΠΡΟΣΟΧΗ:

ΣΗΜΑΝΤΙΚΕΣ ΣΥΜΒΟΥΛΕΣ ΓΙΑ ΤΗΝ ΑΠΟΔΟΣΗ ΠΛΥΣΗΣ.

- **Καινούρια, χρωματιστά ρούχα πρέπει να πλένονται ξεχωριστά για τουλάχιστον 5 ή 6 πλύσεις.**
- **Ορισμένα μεγάλα σκούρα ρούχα, όπως τα τζιν και οι πετσέτες πρέπει πάντα να πλένονται χωριστά.**
- **Μην αναμειγνύετε ποτέ υφάσματα με ΜΗ ΑΝΕΞΙΤΗΛΑ ΧΡΩΜΑΤΑ.**

Smart Touch

Προσαρμοζόμενων παραμέτρων πρόγραμμα του επιλογέα, που ενεργοποιείτε όταν θέλετε να μεταφέρετε μια εντολή από την εφαρμογή (App) στην συσκευή ή και για να κατεβάσετε / εκκινήσετε τον κύκλο πλυσίματος (για περισσότερες πληροφορίες, δείτε την ειδική ενότητα στο εγχειρίδιο χρήσης της εφαρμογής).

Στην επιλογή **Smart Touch** η εργοστασιακή ρύθμιση έχει το πρόγραμμα **"Αυτόματος Καθαρισμός"** το οποίο προβλέπεται για την απολύμανση του κάδου, αφαιρώντας τις άσχημες οσμές και παρατείνοντας τη διάρκεια ζωής του πλυντηρίου.

Βεβαιωθείτε ότι κατά την εκκίνηση του αυτόματου κύκλου καθαρισμού **"Αυτόματος Καθαρισμός"**, δεν υπάρχουν ρούχα μέσα στο πλυντήριο και χρησιμοποιείτε μόνο απορρυπαντικό σε σκόνη. Στο τέλος του

κύκλου, αφήστε ανοικτή την πόρτα του πλυντηρίου για να στεγνώσει ο κάδος. Συνιστάται κάθε 50 πλύσεις.

BAMBAKERA

Το πρόγραμμα αυτό είναι κατάλληλο για πλύσιμο έγχρωμων βαμβακερών υφασμάτων στους 40°C, ή για εξασφάλιση του υψηλότερου βαθμού καθαρισμού, Βαμβακερών υφασμάτων ανθεκτικών για πλύσιμο στους 60°C ή στους 90°C. Το τελικό στύψιμο, είναι ρυθμισμένο στη μέγιστη ταχύτητα, που εξασφαλίζει άριστη απομάκρυνση του νερού.

ECO 40-60

Το πρόγραμμα **ECO 40-60** καθαρίζει κανονικά λερωμένα βαμβακερά ρούχα που έχει δηλωθεί ότι μπορούν να πλυθούν στους 40°C ή στους 60°C, μαζί στον ίδιο κύκλο. Το πρόγραμμα αυτό χρησιμοποιείται για την αξιολόγηση της συμμόρφωσης με τη νομοθεσία της ΕΕ για τον οικολογικό σχεδιασμό Ecodesign (σχεδιασμός προϊόντων φιλικών προς το περιβάλλον).

20°C

Αυτό το καινοτόμο πρόγραμμα σας επιτρέπει να πλύνετε διαφορετικά υφάσματα και χρώματα μαζί, όπως βαμβακερά, συνθετικά και μικτά υφάσματα, στους 20°C και παρέχει εξαιρετική απόδοση καθαρισμού. Η εξοικονόμηση στην κατανάλωση με το πρόγραμμα αυτό πλησιάζει το 40% συγκριτικά με μια συμβατική πλύση βαμβακερών στους 40°C.

ΧΡΩΜΑΤΙΣΤΑ 40°

Αυτό το πρόγραμμα σας επιτρέπει να πλύνετε διαφορετικά χρωματιστά υφάσματα μαζί. Η περιστροφική κίνηση του τύμπανου και το επίπεδο στάθμης του νερού βελτιστοποιούνται και κατά την διάρκεια της πλύσης και κατά τη διάρκεια του ξεβγάλματος. Η απαλή περιστροφή του κάδου εξασφαλίζει μειωμένο σχηματισμό τσαλακωμάτων στο ύφασμα.

ΣΥΝΘΕΤΙΚΑ

Αυτό το πρόγραμμα σας επιτρέπει να πλύνετε διαφορετικά υφάσματα και χρώματα μαζί. Ο ρυθμός περιστροφής του κάδου και

τα επίπεδα κατανάλωσης νερού βελτιστοποιούνται τόσο κατά την πλύση όσο και κατά το ξέβγαλμα. Η ακριβής περιστροφική κίνηση του κάδου εξασφαλίζει λιγότερες ζάρες στα υφάσματα.

ΞΕΒΓΑΛΜΑ

Το πρόγραμμα αυτό εκτελεί 3 ξεβγάλματα με στύψιμο μέτριας ταχύτητας (η οποία μπορεί να μειωθεί ή να μηδενιστεί πατώντας το αντίστοιχο κουμπί). Χρησιμοποιείται για το ξέβγαλμα κάθε τύπου υφάσματος, όπως για παράδειγμα για να ξεβγάλετε ρούχα που έχετε πλύνει στο χέρι.

ΑΠΟΧΕΤΕΥΣΗ + ΣΤΥΨΙΜΟ

Το πρόγραμμα ολοκληρώνεται με στράγγιση στο πιο δυνατό στύψιμο. Μπορείτε να ακυρώσετε ή να μειώσετε το στύψιμο πατώντας το κουμπί ΕΠΙΛΟΓΗ ΣΤΥΨΙΜΑΤΟΣ.

JEANS

Το πρόγραμμα αυτό σχεδιάστηκε για εξαιρετική ποιότητα καθαρισμού ανθεκτικών υφασμάτων όπως τα τζιν: ιδανικό για την απομάκρυνση της βρωμιάς χωρίς να καταστρέφεται η ελαστικότητα των ινών.

ΥΓΙΕΙΝΟΣ ΚΑΘΑΡΙΣΜΟΣ ΣΕ ΒΑΘΟΣ

Πρόγραμμα για ανθεκτικά υφάσματα εξασφαλίζει υγιεινό καθαρισμό σε βάθος. Κάνετε χρήση απορρυπαντικού σε σκόνη για καλύτερα αποτελέσματα απολύμανσης.

ΜΑΛΛΙΝΑ/ΠΛΥΣΙΜΟ ΣΤΟ ΧΕΡΙ

Το πρόγραμμα αυτό εκτελεί έναν κύκλο πλύσης που αφορά αποκλειστικά στα μάλλινα υφάσματα τα οποία μπορούν να πλυθούν σε ένα πλυντήριο ρούχων, τα είδη ρουχισμού που πλένονται είτε με το χέρι ή σε πλυντήριο και είναι κατασκευασμένα από μετάξι ή αναφέρονται ως "Πλύσιμο όπως το Μετάξι" στην ετικέτα του υφάσματος.

ΕΥΑΙΣΘΗΤΑ

Το πρόγραμμα αυτό χαρακτηρίζεται από περιόδους διακοπής των περιστροφών. Πρόγραμμα ιδανικό για το πλύσιμο ευαίσθητου ρουχισμού. Οι φάσεις πλυσίματος και ξεβγάλματος γίνονται με μεγάλη ποσότητα νερού για άριστο καθαρισμό.

ΓΡΗΓΟΡΟ (14'/30'/44')

Εξοικονόμηση χωρίς συμβιβασμούς! Αυτό το νέο πρόγραμμα μπορεί να χρησιμοποιηθεί για την εξασφάλιση εξαιρετικών αποτελεσμάτων με παράλληλη εξοικονόμηση νερού, ενέργειας, απορρυπαντικού και χρόνου. Η συγκεκριμένη επιλογή πλένει σε μέτρια θερμοκρασία, κατάλληλη για κάθε είδος υφάσματος. Συνιστάται για μικρά φορτία και ελαφρώς λερωμένα ρούχα.

ΤΕΛΕΙΑ ΒΑΜΒΑΚΕΡΑ 59'

Το πρόγραμμα αυτό εγγυάται τα πιο εξαίσιμα αποτελέσματα για τα βαμβακερά ρούχα. Η συγκεκριμένη επιλογή έχει σχεδιαστεί με σκοπό τη μείωση του χρόνου πλύσης σε μέτριες θερμοκρασίες για μισο-λερωμένα βαμβακερά ρούχα. Γεμίστε το πλυντήριο μόνο μέχρι τη μέση για βέλτιστα αποτελέσματα.

ULTRA 29'

Αυτό το πρόγραμμα, είναι ιδιαίτερα κατάλληλο για ελαφρώς βρώμικα ρούχα, και έχει σχεδιαστεί για πλύση πλήρους φορτίου μέσα σε 29 μόλις λεπτά.

8. ΑΝΤΙΜΕΤΩΠΙΣΗ ΠΡΟΒΛΗΜΑΤΩΝ ΚΑΙ ΕΓΓΥΗΣΗ

Αν πιστεύετε ότι το πλυντήριο δεν λειτουργεί σωστά, συμβουλευτείτε τον γρήγορο οδηγό που παρέχεται παρακάτω με μερικές πρακτικές συμβουλές για το πώς να ξεπεράσετε τα πιο κοινά προβλήματα.

ΜΟΝΟ ΓΙΑ ΜΟΝΤΕΛΑ SMART TOUCH.

Χάρη στον κύκλο Smart Check-up της εφαρμογής *Candy simply-Fi*, μπορείτε να ελέγξετε ανά πάσα στιγμή τη σωστή λειτουργία του πλυντηρίου σας. Χρειάζεται μόνο ένα smartphone Android με τεχνολογία NFC. Περισσότερες πληροφορίες μπορείτε να βρείτε στην εφαρμογή. Αν στην οθόνη της συσκευής εμφανίζεται ένα σφάλμα (μέσω κωδικού ή αν αναβοσβήνει κάποιο LED), θα πρέπει να ενεργοποιήσετε την εφαρμογή και να φέρετε κοντά το Android smartphone σας, με το NFC στο λογότυπο Smart Touch. Ο οδηγός θα ξεκινήσει για να λύσει το πρόβλημα.

ΑΝΑΦΟΡΑ ΣΦΑΛΜΑΤΟΣ

- **Μοντέλα με οθόνη:** το σφάλμα παρουσιάζεται από έναν αριθμό του οποίου προηγείται το γράμμα "E" (παράδειγμα: Error 2 = E2)
- **Μοντέλα χωρίς οθόνη:** το σφάλμα εμφανίζεται μέσω των λυχνιών LEDs που αναβοσβήνουν κάθε φορά, κάνοντας μια παύση των 5 δευτερόλεπτων (παράδειγμα: Error 2 = δύο φλας-παύση 5 δευτερολέπτων – δύο φλας – κ.λπ....)

Εμφάνιση σφάλματος	Πιθανές αιτίες και πρακτικές λύσεις
E2 (με οθόνη) 2 φλας των LEDs (χωρίς οθόνη)	Η συσκευή δεν μπορεί να τραβήξει το απαιτούμενο νερό. Βεβαιωθείτε ότι η παροχή του νερού είναι ανοιχτή. Βεβαιωθείτε ότι ο σωλήνας παροχής νερού δεν κάμπτεται, έχει τσακίσει ή έχει παγιδευτεί. Μήπως ο αγωγός αποχέτευσης δεν είναι στο σωστό ύψος (βλέπε κεφάλαιο εγκατάστασης). Κλείστε τη βρύση παροχής νερού, ξεβιδώστε το σωλήνα από το πίσω μέρος του πλυντηρίου και βεβαιωθείτε ότι το φίλτρο σωματιδίων είναι καθαρό και δεν έχει μπλοκάρει. Ελέγξτε ότι δεν έχει βουλώσει το φίλτρο και ότι δεν υπάρχουν ξένα σώματα μέσα στον θάλαμο του φίλτρου που μπορούν να εμποδίσουν τη σωστή ροή του νερού.
E3 (με οθόνη) 3 φλας των LEDs (χωρίς οθόνη)	Το πλυντήριο δεν αδειάζει το νερό. Ελέγξτε ότι δεν έχει βουλώσει το φίλτρο και ότι δεν υπάρχουν ξένα σώματα μέσα στον θάλαμο του φίλτρου που μπορούν να εμποδίσουν τη σωστή ροή του νερού. Βεβαιωθείτε ότι ο σωλήνας αποχέτευσης δεν κάμπτεται, έχει τσακίσει ή έχει παγιδευτεί. Βεβαιωθείτε ότι το σύστημα αποχέτευσης στο σπίτι δεν είναι φραγμένο και επιτρέπει στο νερό να ρέει μέσα χωρίς δυσκολία. Δοκιμάστε να αποχέτεψετε το νερό στο νεροχύτη.
E4 (με οθόνη) 4 φλας των LEDs (χωρίς οθόνη)	Υπάρχει πάρα πολύ αφρός και / ή νερό. Βεβαιωθείτε ότι δεν έχει χρησιμοποιηθεί υπερβολική ποσότητα απορρυπαντικού ή προϊόν που είναι ακατάλληλο για το πλυντήριο ρούχων.
E7 (με οθόνη) 7 φλας των LEDs (χωρίς οθόνη)	Πρόβλημα πόρτας Βεβαιωθείτε ότι η πόρτα έχει κλείσει σωστά. Βεβαιωθείτε ότι δεν υπάρχουν ρούχα στο εσωτερικό του μηχανήματος που μπορεί να παρεμποδίζουν την πόρτα να κλείσει. Αν η πόρτα είναι μπλοκαρισμένη, απενεργοποιήστε και απασυνδέστε το πλυντήριο από την πρίζα, περιμένετε 2-3 λεπτά και ανοίξτε την πόρτα.
Οποιοδήποτε άλλο κωδικό	Απενεργοποιήστε και απασυνδέστε το πλυντήριο ρούχων, περιμένετε ένα λεπτό. Ενεργοποιήστε τη συσκευή και αφήστε να ξεκινήσει ένα πρόγραμμα. Εάν παρουσιαστεί και πάλι το σφάλμα, επικοινωνήστε απευθείας με ένα Εξουσιοδοτημένο Κέντρο Εξυπηρέτησης Πελατών.

Πρόβλημα	Πιθανές αιτίες και πρακτικές λύσεις
Το πλυντήριο δεν λειτουργεί / ξεκινάει	<p>Βεβαιωθείτε ότι το προϊόν είναι συνδεδεμένο σε μια πρίζα τροφοδοσίας ηλεκτρικού ρεύματος.</p> <p>Βεβαιωθείτε ότι είναι σε λειτουργία.</p> <p>Βεβαιωθείτε ότι η πρίζα λειτουργεί, δοκιμάζοντάς την με μια άλλη συσκευή, όπως μια λάμπα.</p> <p>Η πόρτα μπορεί να μην είναι κλειστή καλά: ανοίξτε και κλείστε ξανά.</p> <p>Ελέγξτε αν το απαιτούμενο πρόγραμμα είναι επιλεγμένο σωστά και το κουμπί έναρξης είναι πατημένο.</p> <p>Βεβαιωθείτε ότι το πλυντήριο δεν είναι σε κατάσταση παύσης.</p>
Υπάρχει διαρροή νερού στο πάτωμα κοντά στο πλυντήριο	<p>Αυτό μπορεί να οφείλεται σε διαρροή μεταξύ της βρύσης και της παροχής σωλήνων. Σε αυτή την περίπτωση, αντικαταστήστε και σφίξτε το σωλήνα και τη βρύση.</p> <p>Βεβαιωθείτε ότι το φίλτρο έχει κλείσει σωστά.</p>
Ο κάδος του πλυντηρίου δεν περιστρέφεται	<p>Εξαιτίας ενός μη σωστή κατανομή των ρούχων, το πλυντήριο ρούχων μπορεί:</p> <p>Να προσπαθεί να εξισορροπήσει το φορτίο και να αυξήσει το χρόνο κατανομής.</p> <p>Να μειώσει την ταχύτητα της περιστροφής για να μειώσει τους κραδασμούς και το θόρυβο.</p> <p>Να αποκλείσει το στύψιμο για την προστασία της μηχανής.</p> <p>Βεβαιωθείτε ότι τα ρούχα είναι κατανεμημένα. Αν όχι, ξεμπερδέυστε τα, επανατοποθετήστε τα και κάντε επανεκκίνηση του προγράμματος.</p> <p>Αυτό θα μπορούσε να οφείλεται στο γεγονός ότι το νερό δεν έχει αδειάσει τελείως: περιμένετε μερικά λεπτά. Αν το πρόβλημα επιμένει, ανατρέξτε στο σφάλμα του τμήμα 3.</p> <p>Ορισμένα μοντέλα περιλαμβάνουν μια λειτουργία «όχι στύψιμο»: βεβαιωθείτε ότι δεν είναι ενεργοποιημένη.</p> <p>Βεβαιωθείτε ότι δεν είναι σε επιλογή που αλλάζει τη διαδικασία του στυψίματος.</p> <p>Η υπερβολική ποσότητα απορρυπαντικού θα μπορούσε να εμποδίσει την έναρξη του στυψίματος.</p>
Ισχυρές δονήσεις / ή θόρυβοι ακούγονται κατά τη διάρκεια της φυγοκέντρησης	<p>Το πλυντήριο δεν μπορεί να σταθεροποιηθεί πλήρως: εάν είναι απαραίτητο, ρυθμίστε τα πόδια, όπως αναφέρεται στη συγκεκριμένη ενότητα.</p> <p>Βεβαιωθείτε ότι οι βίδες, τα ελαστικά στοπ και λάστιχα απόστασης έχουν απομακρυνθεί.</p> <p>Βεβαιωθείτε ότι δεν υπάρχουν ξένα σώματα μέσα στον κάδο (νομίσματα, μεντεσέδες, κουμπιά, κ.λπ. ...).</p>

Η εγγύηση του κατασκευαστή καλύπτει βλάβες που προκαλούνται από ηλεκτρικές ή μηχανικές βλάβες στο προϊόν που προκλήθηκαν από πράξη ή από παράλειψη του κατασκευαστή. Αν βρεθεί κάποια βλάβη που να οφείλεται σε εξωγενείς παράγοντες ή σε κακή χρήση ή ως αποτέλεσμα της μη σωστής εφαρμογής των οδηγιών χρήσης, αυτή θα αποκατασταθεί με επιβάρυνση του υπαιτίου.

Συνιστάται πάντα η χρήση γνήσιων ανταλλακτικών που είναι διαθέσιμα στα Εξουσιοδοτημένα Κέντρα Εξυπηρέτησης Πελατών μας.

Εγγύηση

Το προϊόν συνοδεύεται από εγγύηση, σύμφωνα με τους όρους και τις προϋποθέσεις που αναφέρονται στο πιστοποιητικό που το συνοδεύει. Το πιστοποιητικό εγγύησης πρέπει να είναι πλήρως συμπληρωμένο και αποθηκευμένο, έτσι ώστε, σε περίπτωση ανάγκης, να επιδειχθεί στο Εξουσιοδοτημένο Κέντρο Τεχνικής Υποστήριξης Πελατών.

Με την τοποθέτηση της σήμανσης **CE** σε αυτό το προϊόν, δηλώνουμε με δική μας ευθύνη, τη συμμόρφωση με το σύνολο όλων των απαιτήσεων της Ευρωπαϊκής Ένωσης για την ασφάλεια, υγεία και του περιβάλλοντος, που αναφέρονται στη νομοθεσία για αυτό το προϊόν.

Ο κατασκευαστής δεν φέρει καμία ευθύνη για τυχόν τυπογραφικά λάθη που μπορεί να εμπεριέχονται σε αυτό το βιβλίο οδηγιών. Ο κατασκευαστής διατηρεί το δικαίωμα να πραγματοποιήσει τις τροποποιήσεις που θα κρίνει αναγκαίες χωρίς να μεταβάλει τα κύρια χαρακτηριστικά της συσκευής.

