

# Leica DISTO™ X1

The original laser distance meter



Εγχειρίδιο Χρήσης  
Έκδοση 1.1  
Ελληνικά

- when it has to be **right**

**Leica**  
Geosystems

 PART OF  
HEXAGON

## Εισαγωγή



Το εγχειρίδιο αυτό περιέχει σημαντικές οδηγίες ασφαλείας, καθώς και οδηγίες για την εγκατάσταση και τη λειτουργία του προϊόντος. Ανατρέξτε στο **1 Οδηγίες Ασφαλείας** για περισσότερες πληροφορίες.

Διαβάστε προσεκτικά το εγχειρίδιο χρήσης πριν θέσετε το όργανο σε λειτουργία.



Το περιεχόμενο αυτού του εγγράφου υπόκειται σε αλλαγή χωρίς προηγούμενη ειδοποίηση. Βεβαιωθείτε ότι το προϊόν χρησιμοποιείται σύμφωνα με την πιο πρόσφατη έκδοση αυτού του εγγράφου.

Οι ενημερωμένες εκδόσεις είναι διαθέσιμες για λήψη στην παρακάτω ιστοσελίδα:

<https://www.disto.com/manuals>



Κρατήστε το για μελλοντική αναφορά!

### Εμπορικά Σήματα

- Το *Bluetooth*® είναι εμπορικό σήμα κατατεθέν της Bluetooth SIG, Inc.
- Το σήμα N είναι εμπορικό σήμα ή σήμα κατατεθέν της NFC Forum, Inc. στις ΗΠΑ και σε άλλες χώρες.



Όλα τα άλλα εμπορικά σήματα είναι ιδιοκτησία των αντίστοιχων κατόχων.

### Εγκυρότητα του παρόντος εγχειριδίου

Αυτό το εγχειρίδιο ισχύει για το Leica DISTO™ X1. Όπου υπάρχουν διαφορές μεταξύ των τυπικών ρυθμίσεων, αυτές περιγράφονται με σαφήνεια.

**Βιβλίο διευθύνσεων της  
Leica Geosystems**

Στην τελευταία σελίδα του παρόντος εγχειριδίου, θα βρείτε τη διεύθυνση της έδρας της Leica Geosystems. Για έναν κατάλογο επαφών σε τοπικό επίπεδο, επισκεφθείτε τη διεύθυνση [http://leica-geosystems.com/contact-us/sales\\_support](http://leica-geosystems.com/contact-us/sales_support).

---

## Πίνακας Περιεχομένων

<b>1</b>	<b>Οδηγίες Ασφαλείας</b>	<b>5</b>
1.1	Γενικά	5
1.2	Προοριζόμενη χρήση	9
1.3	Περιορισμοί χρήσης	10
1.4	Ευθύνες	10
1.5	Κίνδυνοι λόγω χρήσης	12
1.6	Ταξινόμηση λείζερ	15
<b>2</b>	<b>Σύνθεση συστήματος</b>	<b>18</b>
<b>3</b>	<b>Τοποθέτηση οργάνου</b>	<b>20</b>
<b>4</b>	<b>Λειτουργία</b>	<b>30</b>
<b>5</b>	<b>Κωδικοί μηνυμάτων</b>	<b>40</b>
<b>6</b>	<b>Φροντίδα</b>	<b>41</b>
<b>7</b>	<b>Τεχνικά χαρακτηριστικά</b>	<b>42</b>
7.1	Συμμόρφωση με τους εθνικούς κανονισμούς	45
<b>8</b>	<b>Διεθνής περιορισμένη εγγύηση</b>	<b>49</b>

# 1

## Οδηγίες Ασφαλείας

---

### 1.1

#### Γενικά

---

##### Περιγραφή

Οι παρακάτω οδηγίες παρέχουν στον υπεύθυνο του προϊόντος και στο χρήστη του εξοπλισμού τη δυνατότητα να προλαμβάνουν και να αποφεύγουν κινδύνους από την λειτουργία του.

Ο υπεύθυνος για το όργανο οφείλει να διασφαλίσει ότι όλοι οι χρήστες κατανοούν και τηρούν τις παρούσες οδηγίες.

---

##### Πληροφορίες για τα μηνύματα προειδοποίησης

Τα μηνύματα προειδοποίησης αποτελούν θεμελιώδες μέρος του σχεδιασμού ασφάλειας του οργάνου. Εμφανίζονται κάθε φορά που είναι πιθανό να προκύψουν κίνδυνοι ή επικίνδυνες καταστάσεις.

##### Τα μηνύματα προειδοποίησης...

- ενημερώνουν το χρήστη σχετικά με άμεσους και έμμεσους κινδύνους που αφορούν στη χρήση του προϊόντος.
- περιέχουν γενικούς κανόνες συμπεριφοράς.

Για την ασφάλεια των χρηστών, όλες οι οδηγίες ασφαλείας και τα μηνύματα ασφαλείας θα πρέπει να τηρούνται και να εφαρμόζονται με αυστηρότητα! Συνεπώς, το εγχειρίδιο πρέπει να είναι πάντα διαθέσιμο σε όλα τα άτομα που εκτελούν οποιοσδήποτε εργασίες περιγράφονται σε αυτό.

Οι λέξεις **ΚΙΝΔΥΝΟΣ**, **ΠΡΟΕΙΔΟΠΟΙΗΣΗ**, **ΠΡΟΣΟΧΗ** και **ΕΙΔΟΠΟΙΗΣΗ** είναι τυποποιημένες λέξεις σήμανσης για τον προσδιορισμό του επιπέδου των κινδύνων και της επικινδυνότητας που σχετίζονται με την πρόκληση τραυματισμών και υλικών ζημιών. Για την ασφάλειά σας είναι σημαντικό να διαβάσετε και να κατανοήσετε πλήρως τον παρακάτω πίνακα με τις διάφορες λέξεις σήμανσης και τους ορισμούς τους! Μέσα σε ένα μήνυμα προειδοποίησης ενδέχεται να υπάρχουν συμπληρωματικά σύμβολα πληροφοριών ασφαλείας, καθώς επίσης και συμπληρωματικό κείμενο.

Τύπος	Περιγραφή
 <b>ΚΙΝΔΥΝΟΣ</b>	Υποδεικνύει μια άμεσα επικίνδυνη κατάσταση, η οποία, εάν δεν αποφευχθεί, θα επιφέρει θάνατο ή σοβαρό τραυματισμό.
 <b>ΠΡΟΕΙΔΟΠΟΙΗΣΗ</b>	Υποδηλώνει μία ενδεχομένως επικίνδυνη κατάσταση ή μη προδιαγραφόμενη χρήση η οποία, αν δεν αποφευχθεί, ενδέχεται να επιφέρει θάνατο ή σοβαρό τραυματισμό.
 <b>ΠΡΟΣΟΧΗ</b>	Υποδηλώνει μια ενδεχομένως επικίνδυνη κατάσταση ή μη προδιαγραφόμενη χρήση η οποία, αν δεν αποφευχθεί, ενδέχεται να επιφέρει ελαφρύ ή μέτριο τραυματισμό.
<b>ΕΙΔΟΠΟΙΗΣΗ</b>	Υποδηλώνει μια ενδεχομένως επικίνδυνη κατάσταση ή μη προδιαγραφόμενη χρήση η οποία, αν δεν αποφευχθεί, ενδέχεται να επιφέρει σοβαρή υλική, οικονομική και περιβαλλοντική ζημιά.
	Σημαντικές παράγραφοι, οι οποίες πρέπει να τηρούνται στην πράξη, καθώς καθιστούν τη χρήση του προϊόντος τεχνικά ορθή και αποδοτική.

### Πρόσθετα σύμβολα



Εγχειρίδιο χειριστή.  
Ζητήστε από τον χειριστή να διαβάσει το εγχειρίδιο χρήσης και τις οδηγίες ασφαλείας.



Το Ευρωπαϊκό σύμβολο CE (Συμμόρφωση με την Ευρωπαϊκή Νομοθεσία) πιστοποιεί ότι το προϊόν συμμορφώνεται με τις βασικές απαιτήσεις των Οδηγιών της ΕΕ και των εναρμονισμένων προτύπων της ΕΕ.



Συμμόρφωση με τους κανονισμούς Ην. Βασιλείου. Δήλωση του κατασκευαστή όσον αφορά τη συμμόρφωση με τους σχετικούς κανονισμούς του Ηνωμένου Βασιλείου.



#### Απόρριψη

Σύμφωνα με την Οδηγία της ΕΕ 2012/19/ΕΕ περί αποβλήτων ηλεκτρικού και ηλεκτρονικού εξοπλισμού και σύμφωνα με την εφαρμογή αυτής στην κρατική νομοθεσία, οι άχρηστες ηλεκτρικές συσκευές πρέπει να συλλέγονται ξεχωριστά και να απορρίπτονται με τρόπο φιλικό προς το περιβάλλον.

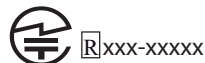


Κατηγορία IP κατά IEC 60529.

Προστασία από σκόνη και πίδακες νερού



Η συσκευασία κατασκευάζεται από αυλακωτό χαρτόνι. Οδηγία ΕΕ 97/129/ΕΚ περί απορριμάτων συσκευασιών.



Σύμβολο πιστοποίησης Ιαπωνίας για ραδιοεξοπλισμό.



Επικοινωνία εγγύς πεδίου (Near Field Communication, NFC).



Γενική προειδοποίηση.



Προειδοποίηση ύπαρξης λέιζερ.  
Λέιζερ κατηγορίας 2 κατά IEC 60825-1.



Λογότυπο ελέγχου ρύπανσης ACPEIP 1 (Κανονισμός RoHS Κίνας).  
Επικίνδυνες ουσίες εντός των μέγιστων τιμών συγκέντρωσης.



Σύμβολο RCM Αυστραλίας.

## 1.2

### Προοριζόμενη χρήση

---

#### Προοριζόμενη χρήση

- Μέτρηση αποστάσεων σε συνθήκες εσωτερικού και εξωτερικού χώρου
  - Μέτρηση κλίσης
  - Μεταφορά δεδομένων με Bluetooth ή/και NFC
- 

#### Προβλεπόμενη λανθασμένη χρήση

- Χρήση του προϊόντος χωρίς οδηγίες
- Χρήση με τρόπο διαφορετικό από τον προβλεπόμενο και εκτός των προβλεπόμενων ορίων
- Απενεργοποίηση των συστημάτων ασφαλείας
- Αφαίρεση των ειδοποιήσεων κινδύνου
- Άνοιγμα του προϊόντος με εργαλεία, για παράδειγμα με κατσαβίδι, εκτός αν αυτό επιτρέπεται για συγκεκριμένες λειτουργίες
- Χρήση με παρελκόμενα από άλλους κατασκευαστές χωρίς προηγούμενη γραπτή, ρητή έγκριση της Leica Geosystems AG
- Τροποποίηση ή μετατροπή του προϊόντος
- Σκόπιμη θάμβωση τρίτων, ακόμη και στο σκοτάδι
- Ανεπαρκή μέτρα ασφαλείας στην τοποθεσία εργασίας
- Εσκεμμένη ή ανεύθυνη συμπεριφορά πάνω στη σκαλωσιά, κατά τη χρήση κινητής σκάλας, κατά την εκτέλεση μετρήσεων κοντά σε μηχανήματα που βρίσκονται σε λειτουργία ή κοντά σε εξαρτήματα μηχανημάτων ή εγκαταστάσεων χωρίς προστασία
- Σκόπευση απευθείας στον ήλιο
- Τα οπτικά συστήματα είναι θολωμένα ή υγρά. Πριν από την εκτέλεση μετρήσεων, οποιαδήποτε υγρασία λόγω υγροποίησης υδρατμών και οποιοσδήποτε πιτσιλιές νερού πρέπει να αφαιρούνται με κατάλληλο πανί από τα εξαρτήματα στα οποία έχετε άμεσα πρόσβαση, όπως π.χ. τα οπτικά συστήματα εξόδου

- Μετακίνηση της συσκευής κατά τη διάρκεια των μετρήσεων. Προσπαθήστε να τη διατηρείτε ακίνητη όταν εκτελείτε μετρήσεις
- Περιβάλλον με πολλή σκόνη. Όταν εκτελείτε μετρήσεις, πρέπει να βεβαιώνετε ότι οι φακοί του οργάνου είναι καθαρισμένοι από τη σκόνη. Αν χρειάζεται, καθαρίστε τους με πινέλο
- Εκτέλεση μετρήσεων ενώ υπάρχει βροχή, χιόνι, ομίχλη ή άλλες ατμοσφαιρικές συνθήκες ανάμεσα στη συσκευή και το σημείο-στόχο
- Μετρήσεις μέσα σε ισχυρά ηλεκτρικά και μαγνητικά πεδία, τα οποία δεν μπορούν να εξαλειφθούν τελείως κοντά σε μετασχηματιστές, ισχυρούς μαγνήτες, συστήματα ηλεκτρικής τροφοδοσίας κ.ο.κ.
- Μετρήσεις με τη δέσμη laser πολύ κοντά σε εξαιρετικά ανακλαστικές επιφάνειες

### 1.3

#### Περιορισμοί χρήσης



Ανατρέξτε στην ενότητα [7 Τεχνικά χαρακτηριστικά](#).

#### Περιβάλλον

Κατάλληλο για χρήση σε περιβάλλοντα κατάλληλα για μόνιμη ανθρώπινη στέγαση.  
Ακατάλληλο για χρήση σε διαβρωτικά ή εκρηκτικά περιβάλλοντα.

### 1.4

#### Ευθύνες

#### Κατασκευαστής του προϊόντος

Η Leica Geosystems AG, CH-9435 Heerbrugg, η οποία αναφέρεται στο εξής ως "Leica Geosystems", είναι υπεύθυνη για την προμήθεια του προϊόντος, συμπεριλαμβανομένου του Εγχειριδίου χρήσης και των αρχικών παρελκόμενων, σε ασφαλή κατάσταση.

Η παραπάνω εταιρεία δεν είναι υπεύθυνη για παρελκόμενα τρίτων κατασκευαστών.

## Υπεύθυνος για το προϊόν

Ο υπεύθυνος για το προϊόν έχει τις εξής υποχρεώσεις:

- Πρέπει να κατανοήσει τις οδηγίες ασφαλείας που αναγράφονται στο προϊόν και τις οδηγίες στο εγχειρίδιο χρήσης
- Να εξοικειωθεί με τους κατά τόπους κανονισμούς ασφάλειας περί πρόληψης ατυχημάτων
- Να εμποδίζει πάντοτε την πρόσβαση μη εξουσιοδοτημένου ή/και μη εκπαιδευμένου προσωπικού στο προϊόν
- Πρέπει να διασφαλίσει ότι το προϊόν χρησιμοποιείται σύμφωνα με τις οδηγίες
- Φυλάξτε το Εγχειρίδιο χρήσης και μεταβιβάστε το στον επόμενο κάτοχο εάν μεταβιβαστεί το όργανο.
- Μην επιτρέπεται σε παιδιά να χρησιμοποιούν τη συσκευή λέιζερ χωρίς επίβλεψη.



Η χρήση του προϊόντος επιτρέπεται μόνο από ειδικευμένα άτομα.

---

**1.5****Κίνδυνοι λόγω χρήσης**

**Ασύρματοι, ψηφιακά  
κινητά τηλέφωνα ή  
προϊόντα με Bluetooth**

 **ΠΡΟΕΙΔΟΠΟΙΗΣΗ****Χρήση του προϊόντος με ραδιοφωνικές ή ψηφιακές συσκευές κινητής τηλεφωνίας**

Τα ηλεκτρομαγνητικά πεδία μπορεί να προκαλέσουν παρεμβολές σε άλλο εξοπλισμό, σε εγκαταστάσεις, σε ιατρικές συσκευές, για παράδειγμα βηματοδότες, ακουστικά βαρηκοΐας και σε αεροσκάφη. Τα ηλεκτρομαγνητικά πεδία μπορεί επίσης να επηρεάσουν ανθρώπους και ζώα.

**Προφυλάξεις:**

- ▶ Παρόλο που το προϊόν πληροί τους αυστηρούς κανονισμούς και τα πρότυπα που ισχύουν για τον σκοπό αυτό, η Leica Geosystems AG δεν μπορεί να αποκλείσει εντελώς την πιθανότητα διαταραχής άλλου εξοπλισμού ή επηρεασμού ανθρώπων ή ζώων.
- ▶ Μη λειτουργείτε το προϊόν με ασύρματο ή κινητό τηλέφωνο κοντά σε βενζινάδικα ή χημικές εγκαταστάσεις ή σε άλλες περιοχές όπου υπάρχει κίνδυνος έκρηξης.
- ▶ Μην χρησιμοποιείτε το προϊόν με ασύρματες συσκευές ή ψηφιακά κινητά τηλέφωνα κοντά σε ιατρικό εξοπλισμό.
- ▶ Μην χρησιμοποιείτε το προϊόν με ασύρματο ή ψηφιακό κινητό τηλέφωνο στο αεροπλάνο.
- ▶ Μην χρησιμοποιείτε το προϊόν με ασύρματο ή ψηφιακό κινητό τηλέφωνο ακριβώς δίπλα στο σώμα σας για παρατεταμένο χρονικό διάστημα.



Αυτή η προειδοποίηση αφορά και για τη χρήση προϊόντων με Bluetooth.

## ΠΡΟΕΙΔΟΠΟΙΗΣΗ

### Απόρριψη με ακατάλληλο τρόπο

Σε περίπτωση ακατάλληλης διάθεσης του εξοπλισμού στα απορρίματα, ενδέχεται να συμβούν τα εξής:

- Σε περίπτωση καύσης των εξαρτημάτων από πολυμερές, εκλύονται δηλητηριώδη αέρια επιβλαβή για την υγεία.
- Εάν οι μπαταρίες υποστούν ζημιά ή υποβληθούν σε μεγάλη θερμότητα, ενδέχεται να εκραγούν και να προκαλέσουν χημική δηλητηρίαση, έγκαιμα, οξείδωση ή μόλυνση του περιβάλλοντος.
- Τυχόν πλημμελής διάθεση του εξοπλισμού στα απορρίματα ενδέχεται να επιτρέψει σε μη εξουσιοδοτημένα άτομα να χρησιμοποιήσουν το όργανο αντίθετα με τους κανονισμούς, με κίνδυνο οι ίδιοι και τρίτοι να εκτεθούν σε κίνδυνο σοβαρού τραυματισμού και να προκαλέσουν μόλυνση του περιβάλλοντος.

### Προφυλάξεις:



Το προϊόν δεν πρέπει να απορρίπτεται με τα οικιακά απορρίματα. Η απόρριψη του προϊόντος πρέπει να γίνεται σύμφωνα με τους ισχύοντες εθνικούς κανονισμούς στη χώρα σας. Δεν πρέπει να επιτρέπεται η πρόσβαση σε μη εξουσιοδοτημένο προσωπικό στο όργανο.

Μπορείτε να κάνετε λήψη πληροφοριών για την επεξεργασία και διαχείριση αποβλήτων για κάθε συγκεκριμένο προϊόν από τη σελίδα [Get Disto Support](#), ενότητα **Recycling Passports** (Διαβατήρια ανακύκλωσης).

 **ΠΡΟΣΟΧΗ****Ηλεκτρομαγνητική ακτινοβολία**

Η ηλεκτρομαγνητική ακτινοβολία μπορεί να προκαλέσει παρεμβολές σε άλλα μηχανήματα.

**Προφυλάξεις:**

- ▶ Παρά το γεγονός ότι το προϊόν πληροί τους αυστηρούς κανονισμούς και πρότυπα που ισχύουν σε αυτό το πλαίσιο, η Leica Geosystems δεν μπορεί να αποκλείσει εντελώς το ενδεχόμενο διατάραξης της λειτουργίας άλλου εξοπλισμού.
- ▶ Το προϊόν είναι ένα προϊόν κλάσης A, όταν λειτουργεί με εσωτερικές μπαταρίες. Σε οικιακό περιβάλλον αυτό το προϊόν μπορεί να προκαλέσει ραδιοπαρεμβολές και σε αυτή την περίπτωση ο χρήστης ενδέχεται να υποχρεωθεί να λάβει τα κατάλληλα μέτρα.

**ΕΙΔΟΠΟΙΗΣΗ****Πτώση, ακατάλληλη χρήση, τροποποίηση, αποθήκευση του προϊόντος για μεγάλες περιόδους ή μεταφορά του προϊόντος**

Απαιτείται προσοχή για τυχόν εσφαλμένα αποτελέσματα μετρήσεων.

**Προφυλάξεις:**

- ▶ Διεξάγετε δοκιμαστικές μετρήσεις περιοδικά, ειδικά μετά από ασυνήθη χρήση του προϊόντος, καθώς και πριν και μετά από σημαντικές μετρήσεις.

## ΕΙΔΟΠΟΙΗΣΗ

### Επιφάνειες-στόχοι

Μπορεί να προκύψουν σφάλματα μέτρησης και αύξηση του χρόνου μέτρησης.

#### Προφυλάξεις:

- ▶ Λάβετε υπόψη ότι μπορεί να προκύψουν σφάλματα μέτρησης όταν η μέτρηση γίνεται σε άχρωμα υγρά, σε γυαλί, σε φελιζόλ ή σε ημιδιαπερατές επιφάνειες ή όταν γίνεται σε επιφάνειες μεγάλης στιλπνότητας.
- ▶ Σε σκούρες επιφάνειες, ο χρόνος μέτρησης αυξάνεται.

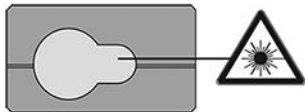
## 1.6

### Ταξινόμηση λέιζερ

#### Γενικά

#### Άνοιγμα laser

Η ενσωματωμένη στο προϊόν δίοδος laser παράγει μια ορατή δέσμη laser που εξέρχεται από τη μπροστινή πλευρά.



#### Κανονιστικές αναφορές

Το προϊόν laser που περιγράφεται σε αυτό το τμήμα ταξινομείται ως laser κλάσης 2 σύμφωνα με το:

- IEC 60825-1 (2014-05): «Ασφάλεια προϊόντων λέιζερ»
- EN 60825-1:2014/A11:2021 "Ασφάλεια προϊόντων laser - Μέρος 1: Κατάταξη και προδιαγραφές εξοπλισμού"

- EN 50689:2021 “Ασφάλεια προϊόντων laser - Ειδικές προδιαγραφές για καταναλωτικά προϊόντα laser”

### Πληροφορίες για την ασφάλεια

Αυτά τα προϊόντα είναι ασφαλή για στιγμιαίες εκθέσεις, αλλά μπορεί να γίνουν επικίνδυνα αν κοιτάξετε εσκεμμένα και επίμονα μέσα στη δέσμη. Η δέσμη μπορεί να προκαλέσει θάμβωση, στιγμιαία τύφλωση και μετεικάσματα, ιδιαίτερα σε χαμηλές συνθήκες φωτισμού.

### ΠΡΟΣΟΧΗ

#### Προϊόν λέιζερ κατηγορίας 2

Από πλευράς ασφάλειας, τα προϊόντα λέιζερ κλάσης 2 δεν είναι εγγενώς ασφαλή για τα μάτια.

#### Προφυλάξεις:

- ▶ Αποφύγετε την άμεση έκθεση του οφθαλμού στη δέσμη ή την παρατήρησή της μέσα από οπτικά όργανα.
- ▶ Μην κατευθύνετε τη δέσμη σε άλλους ανθρώπους ή ζώα.
- ▶ Όταν ελέγχετε εξ αποστάσεως το προϊόν μέσω εφαρμογής ή λογισμικού, πρέπει να δίνετε ιδιαίτερη προσοχή στην κατεύθυνση της δέσμης laser. Μπορεί να ενεργοποιηθεί μέτρηση οποιαδήποτε στιγμή.
- ▶ Εάν πέσει στο μάτι σας ακτινοβολία λέιζερ, πρέπει να κλείσετε τα μάτια σας και να αποστρέψετε αμέσως το κεφάλι σας από τη δέσμη.

Περιγραφή	Τιμή
Μήκος κύματος	620-690 nm
Μέγιστη μέση ισχύς ακτινοβολίας	< 1 mW
Διάρκεια παλμού	> 400 ps.
Συχνότητα επανάληψης παλμών (PRF)	320 MHz

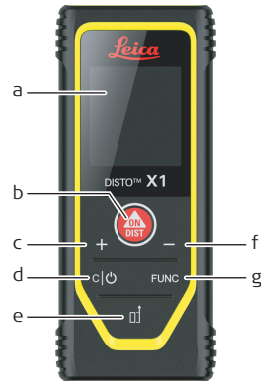
Περιγραφή	Τιμή
Απόκλιση δέσμης	0,16 mrad × 0,6 mrad

## 2

## Σύνθεση συστήματος

### Εξαρτήματα

Το Leica DISTO™ είναι ένα αποστασιόμετρο laser που λειτουργεί με laser κατηγορίας 2. Δείτε το κεφάλαιο [7 Τεχνικά χαρακτηριστικά](#) για το φάσμα χρήσεων.



- a Οθόνη
- b **ON/DIST**, ON/Μέτρηση
- c Προσθήκη
- d Εκκαθάριση/Απενεργοποίηση
- e Επίπεδο μέτρησης
- f Αφαίρεση
- g Λειτουργίες/Ρυθμίσεις

## Εικόνες



Laser ON/OFF,  
επίπεδο αναφοράς μέτρησης



Μεγάφωνο ON/OFF



Bluetooth ενεργοποιημένο,  
υπάρχει σύνδεση



Εμβασόν,  
λειτουργία painter



Φόρτιση μπαταρίας



NFC ενεργοποιημένο

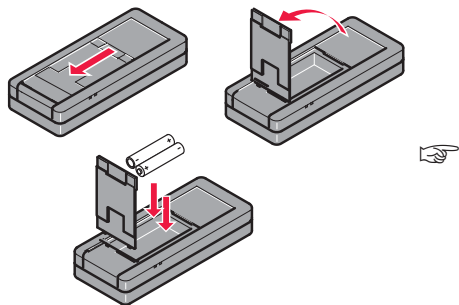


Όγκος

### 3

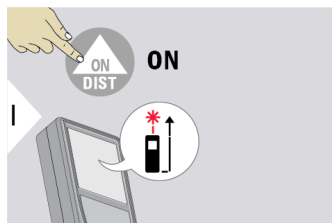
## Τοποθέτηση οργάνου

### Τοποθέτηση μπαταριών

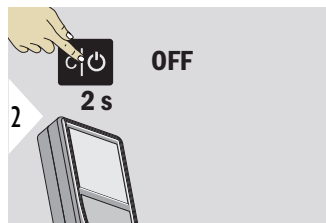


Για να διασφαλιστεί η αξιοπιστία κατά τη χρήση, συνιστούμε να χρησιμοποιείτε αλκαλικές μπαταρίες υψηλής ποιότητας. Αλλάζετε τις μπαταρίες όταν το σύμβολο αναβοσβήνει.

### Ενεργοποίηση/ απενεργοποίηση

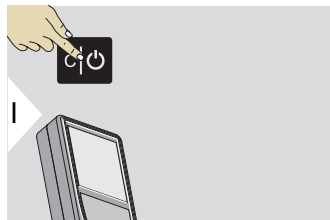


Η συσκευή ενεργοποιείται.

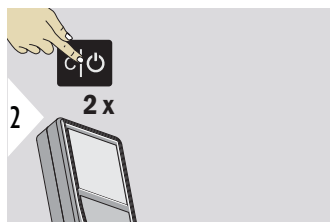


Η συσκευή απενεργοποιείται.

## Εκκαθάριση



Αναίρεση τελευταίας ενέργειας.



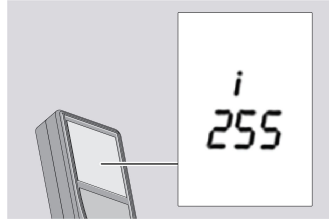
Έξοδος από την τρέχουσα λειτουργία, μετάβαση στον προεπιλεγμένο τρόπο λειτουργίας.

## Κωδικοί μηνυμάτων

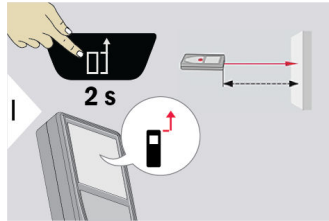
### ΕΙΔΟΠΟΙΗΣΗ

Αν εμφανιστεί το μήνυμα "i" με έναν αριθμό, ακολουθήστε τις οδηγίες στην ενότητα [5 Κωδικοί μηνυμάτων](#).

Παράδειγμα:

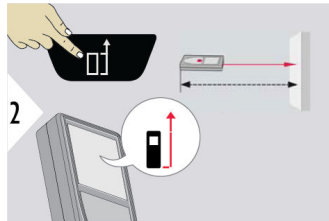


### Ρύθμιση επιπέδου μέτρησης



Η απόσταση μετράται από το μπροστινό άκρο της συσκευής.

Πατήστε και κρατήστε πατημένο το πλήκτρο επιπέδου αναφοράς μέτρησης για 2 δευτερόλεπτα, και ένα στοιχείο αναφοράς από το μπροστινό άκρο ορίζεται μόνιμα.



Η απόσταση μετράται από το πίσω άκρο της συσκευής (σάνταρ ρύθμιση).

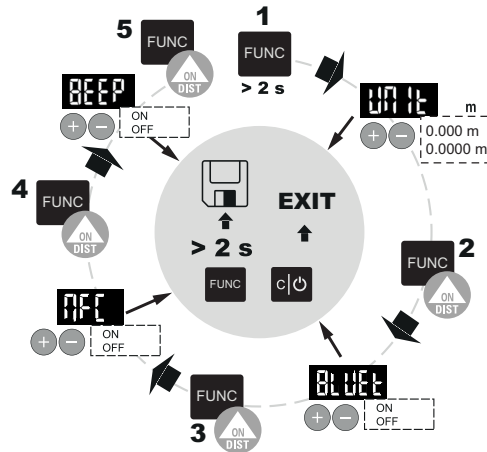
## Ορισμός προεπιλεγμένων ρυθμίσεων

Το μενού ρυθμίσεων **FUNC** επιτρέπει την τροποποίηση και τη μόνιμη αποθήκευση των ρυθμίσεων.

Οι ρυθμίσεις αφορούν τα εξής:

- **UNIT**
- **BLUETOOTH**
- **NFC**
- **BEEP**

## Πλοήγηση στο μενού



- 1 Πατήστε και κρατήστε το πλήκτρο **FUNC** για 2 s για να εμφανιστεί η σελίδα ρυθμίσεων **UNIT**.
- 2 Πατήστε το πλήκτρο **FUNC** ή **ON/DIST**. Το επιλεγμένο στοιχείο **UNIT** αποθηκεύεται. Περάστε στη δεύτερη σελίδα ρυθμίσεων - **BLUETOOTH**.
- 3 Πατήστε το πλήκτρο **FUNC** ή **ON/DIST**. Η επιλεγμένη ρύθμιση **BLUETOOTH** αποθηκεύεται. Περάστε στην τρίτη σελίδα ρυθμίσεων - **NFC**.
- 4 Πατήστε το πλήκτρο **FUNC** ή **ON/DIST**. Η επιλεγμένη ρύθμιση **NFC** αποθηκεύεται. Περάστε στην τέταρτη σελίδα ρυθμίσεων - **BEEP**.
- 5 Πατήστε το πλήκτρο **FUNC** ή **ON/DIST**. Η επιλεγμένη ρύθμιση **BEEP** αποθηκεύεται. Η κυκλική εναλλαγή στο μενού ρυθμίσεων επαναλαμβάνεται.

## Αλλαγή/αποθήκευση ρυθμίσεων, έξοδος από το μενού με/χωρίς αποθήκευση



Εναλλαγή μεταξύ διαφορετικών μονάδων/καταστάσεων.

Επιλέξτε μονάδα/κατάσταση.



Πατήστε και κρατήστε το πλήκτρο **FUNC** για 2 s για να αποθηκεύσετε την τρέχουσα επιλογή.

Γίνεται έξοδος από το μενού ρυθμίσεων και επάνοδος στην οθόνη μετρήσεων.

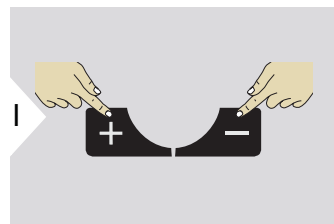


Πατήστε το πλήκτρο **C/OFF** για να βγείτε από το μενού ρυθμίσεων.

Γίνεται επάνοδος στην οθόνη μετρήσεων χωρίς αποθήκευση των τελευταίων αλλαγών.

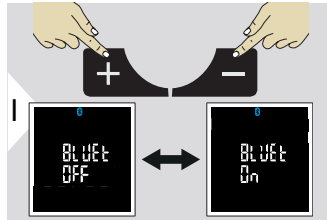
## Ρυθμίσεις UNIT

Εναλλαγή μεταξύ μονάδων με απλό πάτημα του πλήκτρου + ή -.



0,000 m  
0,0000 m

## Ρυθμίσεις BLUETOOTH

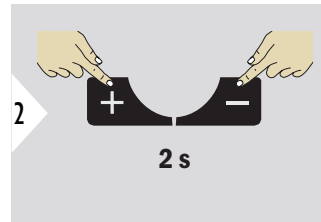
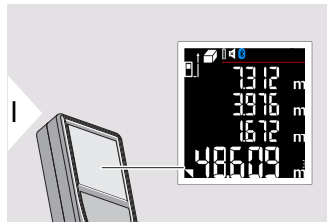


## Απενεργοποίηση/ενεργοποίηση Bluetooth



Δεν είναι εφικτή η ταυτόχρονη χρήση Bluetooth και NFC.

## Αποστολή μετρήσεων



Πατήστε ταυτόχρονα τα πλήκτρα + και - για 2 s. Η τελική μετρημένη τιμή αποστέλλεται σε μια συνδεδεμένη συσκευή. Αυτό έχει εφαρμογή σε όλες τις λειτουργίες.



Το Bluetooth ενεργοποιείται όταν ενεργοποιείται η συσκευή. Μπορείτε να συνδέσετε τη συσκευή με το smartphone, το tablet, τον φορητό υπολογιστή σας... Οι τιμές μέτρησης διαβιβάζονται αυτόματα αμέσως μετά από μια μέτρηση. Για να μεταβιβαστεί ένα αποτέλεσμα από την κεντρική γραμμή, πατήστε το πλήκτρο αναφοράς μέτρησης. Το Bluetooth απενεργοποιείται μόλις απενεργοποιηθεί το αποστασιόμετρο λέιζερ.

Το Leica DISTO™ είναι συμβατό με smartphone, tablet ή φορητούς υπολογιστές που διαθέτουν Bluetooth 4.0 ή νεότερη έκδοση. Ο αριθμός των μετρήσεων που είναι δυνατόν να γίνουν με μία μόνο φόρτιση της μπαταρίας επηρεάζεται ελάχιστα χάρη στην τεχνολογία Low Energy.

Το λογισμικό και η εφαρμογή που αναφέρονται παρακάτω διατίθενται από την Leica Geosystems. Αυτά επεκτείνουν τις δυνατότητες που προκύπτουν με τη χρήση του Leica DISTO™:



DISTO™ Transfer για χρήση σε Windows 10 ή νεότερη έκδοση. Παρέχεται δωρεάν και η λήψη του μπορεί να γίνει από τον ιστότοπο <https://www.disto.com>.



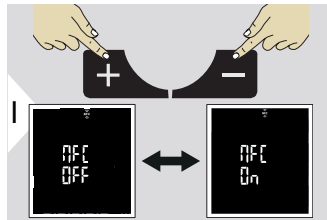
Η εφαρμογή DISTO™ Plan είναι διαθέσιμη για tablet και smartphone με iOS και Android. Μπορείτε να κάνετε λήψη της εφαρμογής από τα αντίστοιχα app store. Η εφαρμογή είναι βασικά δωρεάν, αλλά περιλαμβάνει και "αγορές εντός της εφαρμογής" που επεκτείνουν τις λειτουργίες της.



Δεν παρέχουμε καμία εγγύηση για το δωρεάν λογισμικό Leica DISTO™ και δεν προσφέρουμε καμία υποστήριξη γι' αυτό. Δεν φέρουμε καμία ευθύνη που αφορά στη χρήση του δωρεάν λογισμικού και δεν παρέχουμε διορθώσεις ή αναβαθμίσεις. Μπορείτε να βρείτε μια μεγάλη γκάμα από λογισμικό στην ιστοσελίδα μας, το οποίο διατίθεται προς πώληση. Εφαρμογές (Apps) για Android® ή iOS μπορείτε να βρείτε στα ειδικά διαδικτυακά καταστήματα. Ανατρέξτε στον ιστότοπο <https://www.disto.com> για περισσότερες λεπτομέρειες.

## Ρυθμίσεις NFC

### Επικοινωνία εγγύς πεδίου (Near Field Communication)



Απενεργοποιήστε/ενεργοποιήστε το NFC.



Δεν είναι εφικτή η ταυτόχρονη χρήση Bluetooth και NFC.

### Τοποθέτηση της μονάδας NFC

Η μονάδα NFC βρίσκεται στο πίσω μέρος της συσκευής, κεντρικά πάνω από την μπαταρία, και το σύμβολο NFC στην πινακίδα τύπου επισημαίνει τη θέση της μονάδας NFC.



### Θέση του NFC chip σε smartphones

Τα NFC chip σε smartphones είναι συνήθως τοποθετημένα στο επάνω πίσω μέρος της συσκευής. Στα iPhone, το chip βρίσκεται κοντά στο επάνω μπροστινό μέρος, κοντά στο ακουστικό. Στα περισσότερα κινητά με Android, βρίσκεται ακριβώς κάτω από την πίσω κάμερα.

### Απόσταση λειτουργίας

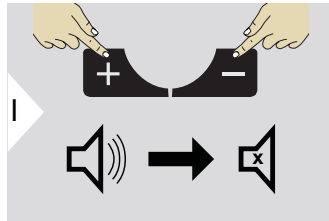
Για βέλτιστη απόδοση, βεβαιωθείτε ότι η συσκευή με ενεργοποιημένο NFC βρίσκεται σε απόσταση έως 2 cm από τη μονάδα NFC στη συσκευή σας. Η εμβέλεια αυτή επιτρέπει την αποδοτική και αξιόπιστη επικοινωνία και μεταφορά δεδομένων.

### Χρήση με την εφαρμογή DISTO™ Plan

Η συσκευή χρησιμοποιεί τεχνολογία NFC σε συνδυασμό με την εφαρμογή DISTO™ Plan για τη βελτίωση της εμπειρίας του χρήστη. Το χαρακτηριστικό αυτό διευκολύνει την αρχική ρύθμιση της σύνδεσης και επιτρέπει την ομαλή μεταφορά των δεδομένων μέτρησης. Κατά την παράδοση της συσκευής, το NFC και το Bluetooth είναι ενεργοποιημένα από προεπιλογή. Για να μεταφέρετε μετρήσεις με τη χρήση NFC, βεβαιωθείτε ότι το Bluetooth είναι στη θέση OFF.

### Ρυθμίσεις BEEP

Κάντε εναλλαγή μεταξύ ON/OFF με απλό πάτημα του πλήκτρου + ή -.



Αν η ρύθμιση είναι BEEP OFF, ένα εικονίδιο σίγασης εμφανίζεται στο πάνω μέρος της οθόνης.

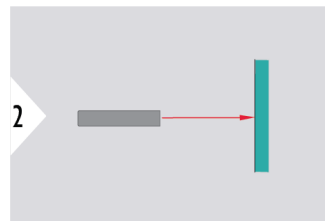
## 4

## Λειτουργία

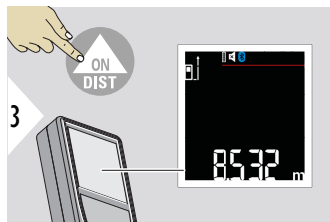
## Επισκόπηση

Πλήκτρο	Πατήστε το πλήκτρο ...	Λειτουργία
	1 × 2 δευτ.	Μεμονωμένη ΑΠΟΣΤΑΣΗ Μόνιμη μέτρηση μέγιστης/ελάχιστης τιμής
	1 ×	ΠΕΡΙΟΧΗ Λειτουργία PAINTER
	2 ×	ΕΝΤΑΣΗ

## Μεμονωμένη ΑΠΟΣΤΑΣΗ



Στρέψτε το ενεργό λέιζερ προς το στόχο.



## ΕΙΔΟΠΟΙΗΣΗ

### Επιφάνειες-στόχοι

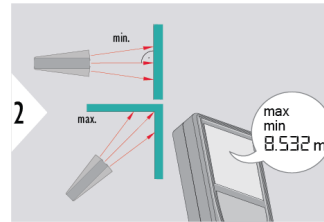
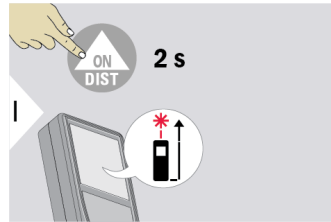
Μπορεί να προκύψουν σφάλματα μέτρησης και αύξηση του χρόνου μέτρησης.

### Προφυλάξεις:

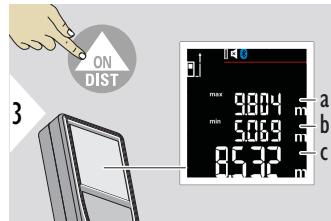
- ▶ Λάβετε υπόψη ότι μπορεί να προκύψουν σφάλματα μέτρησης όταν η μέτρηση γίνεται σε άχρωμα υγρά, σε γυαλί, σε φελιζόλ ή σε ημιδιαπερατές επιφάνειες ή όταν γίνεται σε επιφάνειες μεγάλης στιλπνότητας.
  - ▶ Σε σκούρες επιφάνειες, ο χρόνος μέτρησης αυξάνεται.
-

### Μόνιμη μέτρηση μέγιστης/ελάχιστης τιμής

Χρησιμοποιείται για τη μέτρηση διαγώνιας (μέγιστες τιμές) ή οριζόντιας απόστασης (ελάχιστες τιμές).



Ζωντανή προβολή

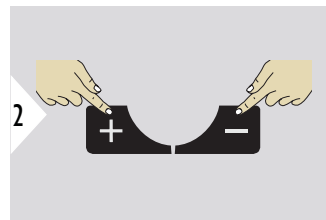


Διακόπτει τη μόνιμη μέτρηση/μέτρηση ελάχιστης-μέγιστης απόστασης.

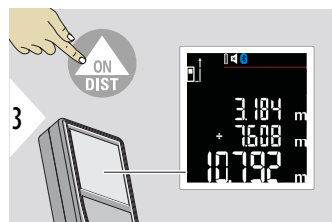
Εμφανίζονται τα αποτελέσματα της μέτρησης.

- a Μέγιστη μετρημένη απόσταση
- b Ελάχιστη μετρημένη απόσταση
- c Κύρια γραμμή: Η τρέχουσα μετρηθείσα τιμή

## Πρόσθεση/αφαίρεση



- + Η επόμενη μέτρηση **προστίθεται** στην προηγούμενη
- Η επόμενη μέτρηση **αφαιρείται** από την προηγούμενη

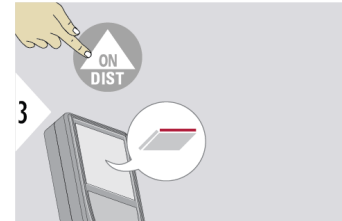
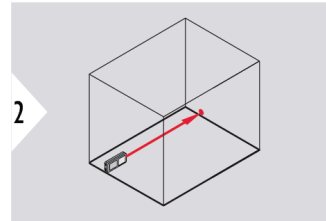
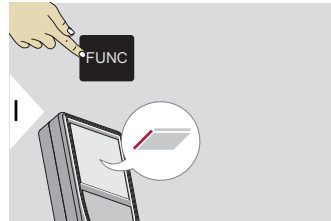


Το αποτέλεσμα εμφανίζεται στην κεντρική γραμμή και η μετρηθείσα τιμή εμφανίζεται από πάνω.

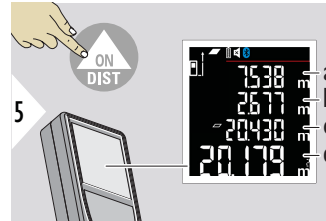
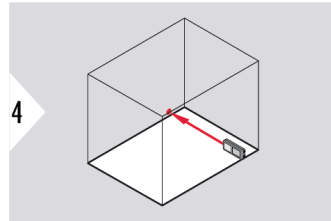


Μπορείτε να επαναλάβετε αυτή τη διαδικασία όπως επιθυμείτε. Μπορείτε να χρησιμοποιήσετε την ίδια διαδικασία για να προσθέσετε ή να αφαιρέσετε εμβαδά ή όγκους.

## ΠΕΡΙΟΧΗ



Στρέψτε το λέιζερ προς το πρώτο σημείο στόχευσης.



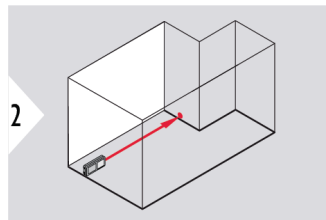
Στρέψτε το λέιζερ προς το δεύτερο σημείο στόχευσης.

- a Πρώτη απόσταση
- b Δεύτερη απόσταση
- c Περίμετρος
- d Εμβαδόν

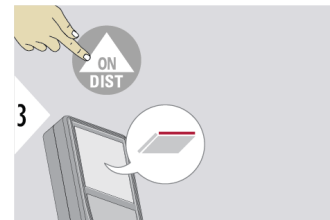


Πατήστε το κουμπί **C/OFF** για να διαγράψετε την τελευταία μέτρηση οποιαδήποτε στιγμή.

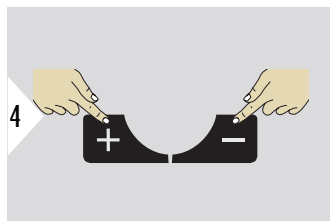
## Λειτουργία PAINTER



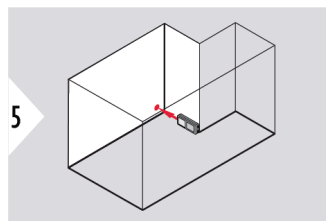
2 Στρέψτε το λέιζερ προς το πρώτο σημείο στόχευσης.



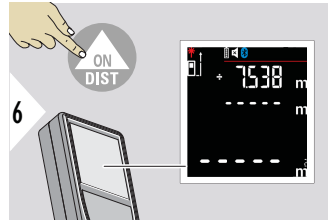
3 Η πρώτη μέτρηση εμφανίζεται στην πρώτη γραμμή.



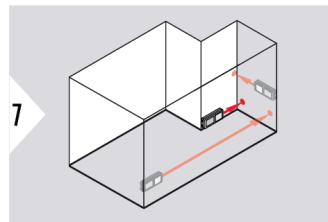
4 Πατήστε + ή - για να προσθέσετε/αφαιρέσετε την επόμενη μέτρηση.



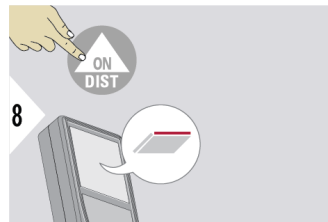
5 Στρέψτε το λέιζερ προς το δεύτερο σημείο στόχευσης.



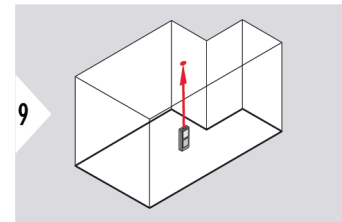
Το σύμβολο + ή - που αναβοσβήνει υποδεικνύει την πρόσθεση/αφαίρεση της επόμενης μετρημένης τιμής.

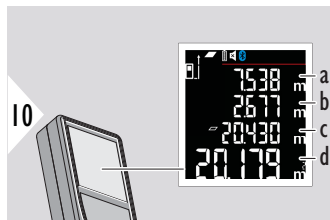


- Πατήστε **ON/DIST** για να προσθέσετε/αφαιρέσετε νέες μετρήσεις.
- Η τρέχουσα τιμή όλων των μετρήσεων εξακολουθεί να εμφανίζεται στην πρώτη γραμμή.
- Επαναλάβετε το πάτημα του + ή - για να προσθέσετε/αφαιρέσετε μετρήσεις.
- Διαγράψτε την τελευταία μέτρηση πατώντας το κουμπί **C/OFF**



Αν το κουμπί + ή - δεν πατηθεί μετά την τελευταία μέτρηση, γίνεται μέτρηση της δεύτερης πλευράς του εμβαδού, που αντιπροσωπεύει το ύψος.

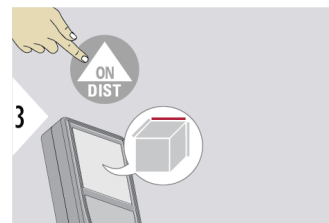
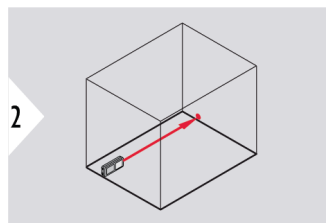




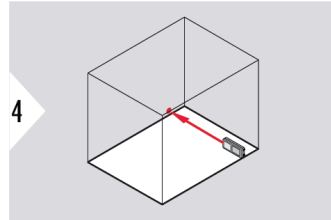
- a Πρώτη απόσταση, όλες οι μετρήσεις που έχουν προστεθεί/αφαιρεθεί
- b Δεύτερη απόσταση, ύψος
- c Περίμετρος
- d Εμβαδόν

- ☞ Πατήστε το κουμπί **C/OFF** για να διαγράψετε την τελευταία μέτρηση οποιαδήποτε στιγμή.
- ☞ Το κύριο αποτέλεσμα είναι το εμβαδόν. Με το + ή - μπορεί να γίνει πρόσθεση ή αφαίρεση πολλών μεμονωμένων εμβαδών. Ανατρέξτε στην ενότητα [Πρόσθεση/αφαίρεση](#) για λεπτομέρειες.

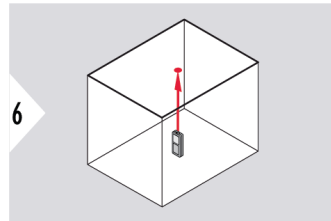
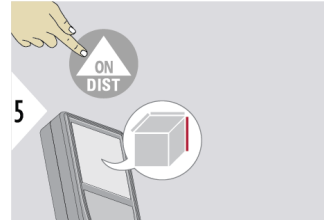
## ΕΝΤΑΣΗ



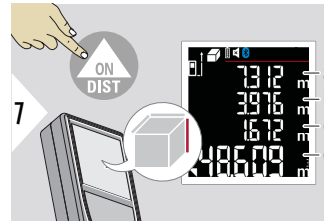
Στρέψτε το λέιζερ προς το πρώτο σημείο στόχευσης.



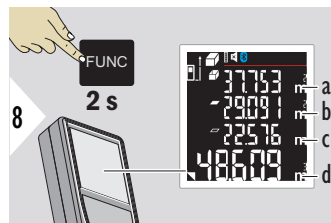
Στρέψτε το λέιζερ προς το δεύτερο σημείο στόχευσης.



Στρέψτε το λέιζερ προς το τρίτο σημείο στόχευσης.



- a Πρώτη απόσταση
- b Δεύτερη απόσταση
- c Τρίτη απόσταση
- d Όγκος



- a Εμβαδά τοίχων
- b Εμβαδόν οροφής/δαπέδου
- c Περίμετρος βάσης
- d Όγκος



Πατήστε το κουμπί **C/OFF** για να διαγράψετε την τελευταία μέτρηση οποιαδήποτε στιγμή.

---

## 5

## Κωδικοί μηνυμάτων

## Επισκόπηση

Κωδικός	Αιτία	Αντιμετώπιση
204	Σφάλμα υπολογισμού	Πραγματοποιήστε τη μέτρηση ξανά.
240-245	Σφάλμα μεταφοράς δεδομένων	Συνδέστε τη συσκευή και επαναλάβετε τη διαδικασία.
252	Θερμοκρασία πολύ υψηλή.	Αφήστε τη συσκευή να κρυώσει.
253	Θερμοκρασία πολύ χαμηλή	Ζεστάνετε τη συσκευή.
254	Σφάλμα μπαταρίας	Φορτίστε τις μπαταρίες.
255	Σήμα λήψης πολύ ασθενές, ο χρόνος μέτρησης πολύ μεγάλος	Αλλάξτε την επιφάνεια-στόχο (για παράδειγμα λευκό χαρτί).
256	Σήμα λήψης πολύ υψηλό	Αλλάξτε την επιφάνεια-στόχο (για παράδειγμα λευκό χαρτί).
257	Πολύ έντονο φως στο φόντο	Σκουρύνετε την επιφάνεια στόχευσης.
260	Η ακτίνα λέιζερ διακόπτεται	Επαναλάβετε τη μέτρηση
299	Σφάλμα μηχανικών μερών (hardware)	Αν αυτό το μήνυμα εμφανίζεται συνεχώς, πρέπει να γίνει σέρβις στη συσκευή. Επικοινωνήστε με τον αντιπρόσωπο για βοήθεια.

- Καθαρίστε τη συσκευή με ένα υγρό, μαλακό πανί
  - Μην βυθίζετε ποτέ τη συσκευή σε νερό
  - Μην χρησιμοποιείτε ποτέ δραστικά καθαριστικά ή διαλύτες
-

## 7

## Τεχνικά χαρακτηριστικά

## Γενικά

Ακρίβεια με ευνοϊκές συνθήκες <sup>1)</sup>	1,5 mm <sup>2)</sup>
Ακρίβεια με μη ευνοϊκές συνθήκες <sup>3)</sup>	3 mm <sup>4)</sup>
Εμβέλεια με ευνοϊκές συνθήκες <sup>1)</sup>	0,05-100 m <sup>2)</sup>
Εμβέλεια με μη ευνοϊκές συνθήκες <sup>3)</sup>	0,05-60 m <sup>4)</sup>
Μικρότερη τιμή που εμφανίζεται	0,1 mm
Κλάση laser	2
Τύπος laser	635 nm, < 1 mW
Ø σημείου λέιζερ   σε αποστάσεις	6/30/60 mm   10/50/100 m
Κατηγορία προστασίας	IP65 (προστασία από σκόνη και πίδακες νερού)
Αυτόματη απενεργοποίηση laser	Μετά από 90 s

<sup>1)</sup> Ευνοϊκές συνθήκες είναι οι εξής: λευκός, ανακλαστικός στόχος διάχυσης (λευκός βαμμένος τοίχος), χαμηλή φωτεινότητα φόντου και μέτριες θερμοκρασίες

<sup>2)</sup> Οι ανοχές ισχύουν από 0,05 m έως 10 m με επίπεδο αξιοπιστίας 95%. Υπό ευνοϊκές συνθήκες, η ανοχή ενδέχεται να επιδεινωθεί κατά 0,10 mm/m για αποστάσεις άνω των 10 m.

<sup>3)</sup> Μη ευνοϊκές συνθήκες είναι οι εξής: στόχοι με χαμηλή ή υψηλότερη ανακλαστικότητα ή υψηλή φωτεινότητα φόντου ή θερμοκρασίες στο άνω ή κάτω άκρο του καθορισμένου εύρους τιμών θερμοκρασίας.

<sup>4)</sup> Οι ανοχές ισχύουν από 0,05 m έως 10 m με επίπεδο αξιοπιστίας 95%. Υπό μη ευνοϊκές συνθήκες, η ανοχή ενδέχεται να επιδεινωθεί κατά 0,15 mm/m για αποστάσεις άνω των 10 m.

Αυτόματη απενεργοποίηση	Μη διαμορφώσιμη, μετά από 180 s
Bluetooth	Bluetooth v6.0 2,5 mW 2400-2483,5 MHz
Εμβέλεια Bluetooth	< 10 m
Βαθμός ρύπανσης	2
Σχετική υγρασία	Μέγ. 85% χωρίς υγραποίηση υδρατμών
Μέγ. υψόμετρο	3000 m
Διάρκεια ζωής μπαταριών (2 × AAA)	Έως 7000 μετρήσεις Έως 14 ώρες λειτουργίας
Διαστάσεις (Υ × Β × Π)	125 × 53,5 × 25,5 mm
Βάρος (με μπαταρίες)	129 g
Εύρος θερμοκρασιών αποθήκευσης	-25 έως 70 °C
Εύρος θερμοκρασιών λειτουργίας	-10 έως 50 °C

**Λειτουργίες**

Μέτρηση απόστασης	Ναι
Μέτρηση ελάχιστης/μέγιστης απόστασης	Ναι
Μόνιμη μέτρηση	Ναι
Πρόσθεση/Αφαίρεση	Ναι
Εμβαδόν	Ναι
Όγκος	Ναι
Λειτουργία Painter (εμβαδόν με μερική μέτρηση)	Ναι
Beer	Ναι
Φωτιζόμενη οθόνη	Ναι
Bluetooth	Ναι
NFC	Ναι

## 7.1

## Συμμόρφωση με τους εθνικούς κανονισμούς

### Σήμανση με ετικέτα DISTO X1



### E.E.



Δια του παρόντος, η Leica Geosystems AG δηλώνει ότι ο εξοπλισμός ραδιοεπικοινωνίας τύπου Leica DISTO™ X1 συμμορφώνεται με την Οδηγία 2014/53/EU και άλλες ισχύουσες Ευρωπαϊκές Οδηγίες. Το πλήρες κείμενο της Δήλωσης συμμόρφωσης της E.E. είναι διαθέσιμο στην ακόλουθη διεύθυνση στο Internet: <http://www.disto.com/ce>.

### UKCA

Δια του παρόντος, η Leica Geosystems AG δηλώνει ότι ο ραδιοεξοπλισμός τύπου Leica DISTO™ X1 πληρεί τους όρους της σχετικής ισχύουσας απαίτησης S.I. 2017 No. 1206 Radio Equipment Regulations 2017 όπως προβλέπεται από τη νομοθεσία.<2> Το πλήρες κείμενο της Δήλωσης συμμόρφωσης του Ην. Βασιλείου είναι διαθέσιμο στην ακόλουθη διεύθυνση στο Internet: <http://www.disto.com/ukca>.

## ΗΠΑ

**Δήλωση συμμόρφωσης FCC**

Αυτή η συσκευή συμμορφώνεται με το μέρος 15 των Κανονισμών FCC. Η λειτουργία υπόκειται στις ακόλουθες δύο προϋποθέσεις: (1) Η συσκευή αυτή δεν επιτρέπεται να προκαλεί επιβλαβείς παρεμβολές, και (2) η συσκευή αυτή πρέπει να δέχεται κάθε λαμβανόμενη παρεμβολή, συμπεριλαμβανόμενων των παρεμβολών που προκαλούν ανεπιθύμητη λειτουργία.

Ο εξοπλισμός έχει υποβληθεί σε δοκιμές και βρέθηκε ότι συμμορφώνεται με τα όρια για τα ψηφιακά όργανα κατηγορίας Β, σύμφωνα με το Μέρος 15 των κανονισμών FCC.<3>

Οι εν λόγω περιορισμοί έχουν σχεδιαστεί για να παρέχουν εύλογη προστασία από τις επιβλαβείς παρεμβολές σε κατοικημένη περιοχή.

Ο εξοπλισμός δημιουργεί, χρησιμοποιεί και ενδέχεται να εκπέμπει ενέργεια ραδιοσυχνοτήτων. Τυχόν εγκατάσταση ή χρήση που αντίκειται στους σχετικούς κανονισμούς μπορεί να έχει ως αποτέλεσμα επιβλαβείς παρεμβολές στις ραδιοεπικοινωνίες.

Ωστόσο, δεν παρέχεται εγγύηση περί μη πρόκλησης παρεμβολών σε συγκεκριμένες εγκαταστάσεις.

Σε περίπτωση που ο παρών εξοπλισμός προκαλεί επιβλαβείς παρεμβολές κατά την τηλεοπτική ή τη ραδιοφωνική λήψη, γεγονός που μπορεί να διαπιστωθεί με απενεργοποίηση και εκ νέου ενεργοποίηση του εξοπλισμού, συνιστάται στον χρήστη να επιχειρήσει να εξαλείψει τις παρεμβολές μέσω κάποιων από τις παρακάτω μεθόδους:

- Στρέψτε την κεραία λήψης προς άλλη κατεύθυνση ή τοποθετήστε την σε άλλο σημείο
- Αυξήστε την απόσταση ανάμεσα στον εξοπλισμό και τον δέκτη
- Συνδέστε τον εξοπλισμό σε πρίζα, σε κύκλωμα διαφορετικό από αυτό που είναι συνδεδεμένος ο δέκτης
- Απευθυνθείτε στον αντιπρόσωπο ή σε πεπειραμένο τεχνικό ραδιοφώνων/τηλεοράσεων

Το προϊόν αυτό συμμορφώνεται με τα όρια FCC για την έκθεση στην ακτινοβολία που αφορούν μη ελεγχόμενο περιβάλλον και φορητή χρήση.

---

Τυχόν μετατροπές ή τροποποιήσεις οι οποίες δεν είναι ρητά αποδεκτές από την πλευρά που είναι υπεύθυνη για τη συμμόρφωση ενδέχεται να οδηγήσουν στην ακύρωση της άδειας χρήσης του εξοπλισμού από το χρήστη.

---

## Καναδάς

### **Δήλωση συμμόρφωσης ISED (IC)**

Αυτή η συσκευή περιέχει πομπούς/δέκτες που εξαιρούνται από την υποχρέωση αδειοδότησης και συμμορφώνονται με τις προδιαγραφές RSS περί Καινοτομίας, Επιστημών και Οικονομικής ανάπτυξης του Καναδά που αφορούν εξαίρεση από την υποχρέωση αδειοδότησης. Η λειτουργία υπόκειται στις ακόλουθες δύο προϋποθέσεις:

1. Η συσκευή δεν επιτρέπεται να προκαλεί επιβλαβείς παρεμβολές.
  2. Η συσκευή πρέπει να δέχεται κάθε παρεμβολή που λαμβάνει, συμπεριλαμβανομένων των παρεμβολών που ενδέχεται να προκαλέσουν ανεπιθύμητη λειτουργία της συσκευής.
- 

Ειδοποίηση ICES-003 κατ. B:

Αυτή η ψηφιακή συσκευή κατηγορίας B συμμορφώνεται με τις προδιαγραφές ICES-003 του Καναδά.

---

Η συσκευή αυτή συμμορφώνεται με τον Κώδικα Ασφαλείας του Καναδά 6 για φορητή χρήση. Ο εγκαταστάτης αυτής της συσκευής θα πρέπει να διασφαλίσει ότι η ακτινοβολία ραδιοσυχνοτήτων που εκπέμπεται δεν υπερβαίνει τα όρια που προβλέπονται στον Καναδά για την υγεία.

---

**Αντιπρόσωπος Καναδά:**

Leica Geosystems LTD

1-3761 Victoria Park Avenue, Scarborough,

ON, M1W 3S2 Canada

dwayne.louviere@leicaus.com

**Ιαπωνία**

- Η συσκευή αυτή χορηγείται σύμφωνα με την ιαπωνική νομοθεσία περί ραδιοεπικοινωνιών (電波法).
- Αυτή η συσκευή δεν πρέπει να τροποποιηθεί (διαφορετικά ο χορηγούμενος αριθμός χαρακτηρισμού θα ακυρωθεί).

**Άλλες χώρες**

Σε χώρες με διαφορετικούς κρατικούς κανονισμούς, πρέπει να λαμβάνεται έγκριση για τη συμμόρφωση πριν από τη χρήση και λειτουργία του εξοπλισμού.

### Περιγραφή



#### Διεθνής περιορισμένη εγγύηση

Το Leica DISTO™ X1 καλύπτεται με εγγύηση δύο ετών από την Leica Geosystems AG. Για να επεκτείνετε την εγγύηση κατά ένα ακόμη έτος, πρέπει να δηλώσετε το προϊόν στον ιστότοπο της εταιρείας μας στη διεύθυνση [Leica Disto Warranty](#) εντός οκτώ εβδομάδων από την ημερομηνία αγοράς. Αν δεν καταχωρήσετε το προϊόν, ισχύει η διετής μας εγγύηση.

Περισσότερες λεπτομερείς πληροφορίες για τη διεθνή περιορισμένη εγγύηση μπορείτε να βρείτε στο Internet, στη διεύθυνση [Leica Warranty](#)

---

## 1015190-1.1.0el

Μετάφραση του πρωτότυπου καιμένου (1015190-1.1.0en)  
Δημοσιεύθηκε στην Ελβετία, © 2025 Leica Geosystems AG

### Leica Geosystems AG

Heinrich-Wild-Strasse  
9435 Heerbrugg  
Switzerland

[www.leica-geosystems.com](http://www.leica-geosystems.com)



- when it has to be **right**

*Leica*  
**Geosystems**

