

Rohnson[®]

Εγχειρίδιο οδηγιών

Αποχυματής αργής σύνθλιψης R-468 FreshMax



Διαβάστε προσεκτικά και κρατήστε τις οδηγίες για μελλοντική αναφορά

ΠΡΟΦΥΛΑΞΕΙΣ ΑΣΦΑΛΕΙΑΣ

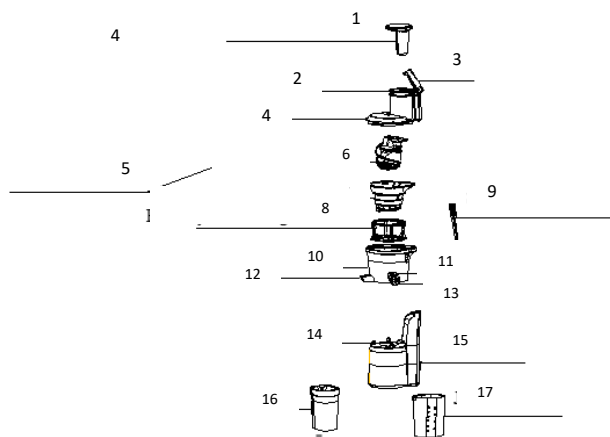
Κατά τη χρήση της συσκευής, πρέπει να ακολουθούνται οι παρακάτω βασικές προφυλάξεις ασφαλείας:

1. Διαβάστε όλες τις οδηγίες.
2. Πριν από τη χρήση, ελέγξτε ότι η ισχύς αντιστοιχεί σε αυτήν που εμφανίζεται στο κάτω μέρος της συσκευής.
3. Μην χρησιμοποιείτε οποιαδήποτε συσκευή με κατεστραμμένο καλώδιο ή βύσμα ή μετά από δυσλειτουργία της συσκευής ή έχει υποστεί ζημιά με οποιονδήποτε τρόπο. Επιστρέψτε τη συσκευή στην πλησιέστερη εξουσιοδοτημένη εγκατάσταση σέρβις για εξέταση, επισκευή ή ρύθμιση.
4. Η χρήση εξαρτήματος, συμπεριλαμβανομένου του κόσκινου, του άνω καπακιού, του ωστηρίου τροφίμων, του βάζου που δεν συνιστάται ή πωλείται από την κατασκευή μπορεί να προκαλέσει πυρκαγιά, ηλεκτροπληξία ή τραυματισμό.
5. Μην τοποθετείτε πάνω ή κοντά σε καυστήρα θερμού αερίου ή ηλεκτρικό καυστήρα ή σε θερμαινόμενο φούρνο.
6. Μην αφήνετε το καλώδιο να κρέμεται πάνω από την άκρη του τραπεζιού ή του πάγκου.
7. Ποτέ μην χρησιμοποιείτε τη συσκευή χωρίς φαγητό.
8. Μην χρησιμοποιείτε τη συσκευή εάν το φίλτρο έχει υποστεί ζημιά.
9. Μην τοποθετείτε τα δάχτυλά σας ή άλλα αντικείμενα στο άνοιγμα του αποχυμωτή ενώ είναι σε λειτουργία. Εάν το φαγητό εναποτεθεί στο άνοιγμα, χρησιμοποιήστε προωθητή τροφίμων ή άλλο κομμάτι φρούτου ή λαχανικού για να το σπρώξετε προς τα κάτω. Όταν η μέθοδος αυτή δεν είναι δυνατή, απενεργοποιήστε τον κινητήρα και αποσυναρμολογήστε τον αποχυμωτή για να αφαιρέσετε το υπόλοιπο φαγητό.
10. Μην σπρώχνετε το φαγητό με τα χέρια σας, κουτάλια, ξυλάκια, κλιπς κ.λπ., μην χρησιμοποιείτε τίποτε άλλος εκτός από τον προωθητή τροφίμων στο καπάκι του βάζου όταν η συσκευή είναι συνδεδεμένη στην πηγή τροφοδοσίας.
11. Βεβαιωθείτε πάντα ότι το κάλυμμα του αποχυμωτή είναι στερεωμένο καλά στη θέση του πριν ενεργοποιηθεί ο κινητήρας. Μην αποσυνδέετε τους σφιγκτήρες ενώ ο αποχυμωτής είναι σε λειτουργία.
12. Οι λεπίδες είναι πολύ κοφτερές. Χρησιμοποιείτε πάντα ωστήριο τροφίμων.
13. Αποφύγετε την επαφή με κινούμενα μέρη.

14. Βεβαιωθείτε ότι ο διακόπτης είναι στη θέση "OFF" μετά από κάθε χρήση του. Βεβαιωθείτε ότι ο κινητήρας σταματά εντελώς πριν από την αποσυναρμολόγηση.
15. Μην βυθίζετε τη μονάδα κινητήρα σε νερό ή άλλα υγρά.
16. Όλα τα αποσπώμενα μέρη πρέπει να στεγνώσουν εντελώς μετά τον καθαρισμό και στη συνέχεια να τα συναρμολογήσουν στη συσκευή για επόμενη χρήση.
17. Η στενή επίβλεψη είναι απαραίτητη όταν οποιαδήποτε συσκευή χρησιμοποιείται από ή κοντά σε παιδιά.
18. Προειδοποίηση για πιθανό τραυματισμό από κακή χρήση.
19. Εάν το καλώδιο τροφοδοσίας έχει υποστεί ζημιά, πρέπει να αντικατασταθεί από τον κατασκευαστή, τον αντιπρόσωπο σέρβις ή παρόμοια ειδικευμένα άτομα για να αποφευχθεί κίνδυνος τραυματισμού.
20. Αποσυνδέετε πάντα τον αποχυμωτή από την παροχή εάν αφεθεί χωρίς επίβλεψη και πριν από τη συναρμολόγηση, την αποσυναρμολόγηση ή τον καθαρισμό.
21. Αυτή η συσκευή δεν πρέπει να χρησιμοποιείται από παιδιά. Κρατήστε τη συσκευή και το καλώδιο μακριά από παιδιά.
22. Οι συσκευές μπορούν να χρησιμοποιούνται από άτομα με μειωμένες σωματικές, αισθητηριακές ή διανοητικές ικανότητες ή έλλειψη πείρας και γνώσεων, εάν τους έχει δοθεί επίβλεψη ή έχουν λάβει οδηγίες σχετικά με την ασφαλή χρήση της συσκευής και εάν κατανοούν τους σχετικούς κινδύνους.
23. Τα παιδιά δεν πρέπει να παίζουν με τη συσκευή.
24. Μην το χρησιμοποιείτε σε εξωτερικούς χώρους.
25. Αποθηκεύστε αυτές τις οδηγίες.

ΜΟΝΟ ΓΙΑ ΟΙΚΙΑΚΗ ΧΡΗΣΗ

ΜΕΡΗ ΤΗΣ ΣΥΣΚΕΥΗΣ



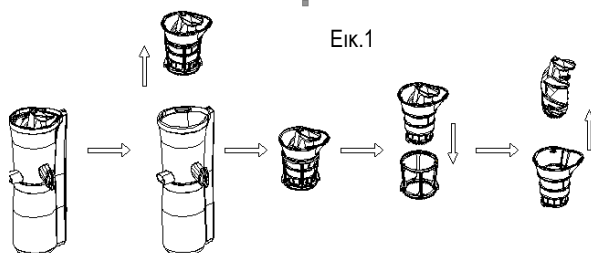
1. Προωθητής τροφίμων
2. Στόμιο δοχείου
3. Καπάκι στόματος δοχείου
4. Καπάκι δοχείου
5. Εξάρτημα θρυμμάτισης
6. Κεφαλή εξαρτήματος θρυμμάτισης
7. Φίλτρο αποχύμωσης
8. Περιστροφική βούρτσα καθαρισμού (εσωτερικό μέρος εξαρτήματος θρυμμάτισης)
9. Μικρή βούρτσα καθαρισμού
10. Δοχείο
11. Έξοδος χυμού
12. Έξοδος πολτού
13. Κάλυμμα εξόδου χυμού
14. Μονάδα κινητήρα
15. Διακόπτης τροφοδοσίας
16. Κύπελλο πολτού
17. Κύπελλο χυμού

ΠΕΡΙΓΡΑΦΗ ΛΕΙΤΟΥΡΓΙΑΣ

Ο αποχυματής πιέζει αντί να αλέθει γεγονός που επιτρέπει στο χυμό να διατηρεί το καθαρό χρώμα, τη φυσική γεύση, τα θρεπτικά συστατικά και τις βιταμίνες του. Ο χυμός θα ρέει σε κύπελλο χυμού από το στόμιο χυμού και ο πολτός θα εκτοξεύεται από το στόμιο εξόδου πολτού και θα συλλέγεται στο κύπελλο πολτού. Όταν χρησιμοποιείτε τον αποχυματή, το κύπελλο πολτού και το κύπελλο χυμού πρέπει να συναρμολογούνται στη θέση τους. Οι λεπτομέρειες θα περιγραφούν παρακάτω.

ΠΡΙΝ ΤΗΝ ΠΡΩΤΗ ΧΡΗΣΗ

1. Αποσυσκευάστε τη συσκευή και τοποθετήστε όλα τα μέρη σε οριζόντια επιφάνεια.
2. Αρχικά, αφαιρέστε το εξάρτημα θρυμματισμού και την περιστροφική βούρτσα καθαρισμού μαζί, κινώντας προς τα πάνω και, στη συνέχεια, αποσυνδέστε την περιστροφική βούρτσα καθαρισμού προς τα κάτω, στη συνέχεια, αφαιρέστε τη κεφαλή λείανσης από το φίλτρο προς τα πάνω (βλ. Εικ. 1). Τέλος, βυθίστε όλα τα αποσπώμενα μέρη και αξεσουάρ σε ζεστό σαπουνόνερο, ξεπλύνετε και στεγνώστε. Ποτέ μην βυθίζετε τη μονάδα κινητήρα στο νερό για καθαρισμό για να αποφύγετε τον κίνδυνο ηλεκτροπληξίας.



ΣΗΜΕΙΩΣΗ: Το φίλτρο μπορεί να καθαριστεί πλήρως από τη βούρτσα καθαρισμού.

3. Η σωστή συναρμολόγηση θα περιγραφεί για λεπτομέρειες στις παρακάτω ενότητες.

Πριν από τη συναρμολόγηση, βεβαιωθείτε ότι το καλώδιο τροφοδοσίας είναι αποσυνδεδεμένο από την πρίζα και ότι ο διακόπτης τροφοδοσίας βρίσκεται στη θέση "OFF".

ΣΗΜΕΙΩΣΕΙΣ ΠΡΙΝ ΑΠΟ ΤΗ ΧΡΗΣΗ

1. Προετοιμάστε όλα τα απαιτούμενα υλικά σύμφωνα με τα ακόλουθα:

- Υλικά με σκληρές ίνες: Κόβονται σε φέτες μήκους 3~5cm και πάχους 1,5~2cm.
- Φύλλα λαχανικών και υλικών με μακριές και σκληρές ίνες (όπως σέλινο, σέλινο, βότανο και κόλιανδρο κ.λπ.): Κόψτε τα κοτσάνια τους σε φέτες μήκους 3~5cm και στη συνέχεια τυλίξτε καλά τα φύλλα τους.

- Φρούτα με πυρήνα: χρήση χωρίς κουκούτσι. Οι πυρήνες ροδάκινου, δαμάσκηνου, μάνγκο, βερίκοκου δεν πρέπει να τοποθετούνται για να αποφευχθεί οποιαδήποτε δυσλειτουργία.

- Τα υλικά με παχύ ή σκληρό φλοιό πρέπει να ξεφλουδίζονται πριν τοποθετηθούν στον αποχυμωτή.

- Τα κατεψυγμένα υλικά μπορούν να χρησιμοποιηθούν μόνο μετά την απόψυξη. Ποτέ μην χρησιμοποιείτε πάγο.

- Ποτέ μην επεξεργάζεστε τα υλικά με υψηλό φυτικό ή ζωικό έλαιο με αυτόν τον αποχυμωτή για να αποφύγετε τυχόν ζημιές στην κεφαλή λείανσης.

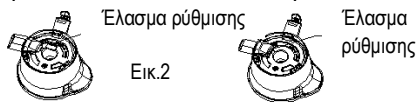
Ποτέ μην βάζετε ζαχαροκάλαμο, καρύδα, ή δημητριακά (π.χ. φασόλια, ρύζι) χωρίς να εμποτιστούν με νερό σε αυτόν τον αποχυμωτή για επεξεργασία.

2. Μην υπεργεμίζετε, υλικά με λιγότερη υγρασία και σκληρές ίνες πρέπει να τοποθετούνται στο καπάκι του βάζου αφού κοπούν σε φέτες.

3. **Συναρμολογήστε καλά την προστατευτική πλάκα στη θέση της**
 Η ρυθμιστική πλάκα πρέπει να συναρμολογείται καλά ώστε να εφάπτεται στο στόμιο εξόδου του πολτού μετά την ολοκλήρωση του καθαρισμού κάθε φορά.

ΣΥΝΑΡΜΟΛΟΓΗΣΗ

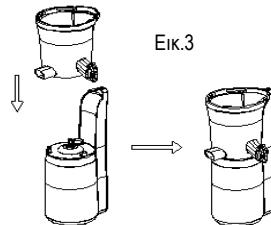
1. Πρώτα συναρμολογήστε το βάζο στη μονάδα κινητήρα ακολουθώντας τη λειτουργία όπως παρακάτω:



Τοποθετήστε το δοχείο προς τα κάτω για να ασφαλίσει καλά στη μονάδα κινητήρα (βλ. Εικ.2).

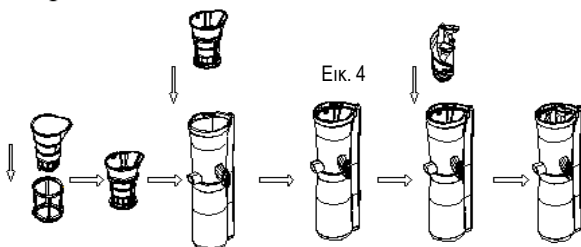
Βεβαιωθείτε ότι το δοχείο έχει συναρμολογηθεί σωστά στη θέση του, διαφορετικά η συσκευή δεν θα λειτουργήσει. Επιπλέον, πριν από τη λειτουργία, ελέγξτε την ρυθμιστική πλάκα και βεβαιωθείτε ότι πρέπει να έχει συναρμολογηθεί καλά στην έξοδο πολτού (βλ. Εικ. 3).

2. Στη συνέχεια, τοποθετήστε το φίλτρο στην περιστροφική βούρτσα καθαρισμού. Στη συνέχεια, τοποθετήστε την περιστροφική βούρτσα καθαρισμού (μαζί με το φίλτρο) προς τα κάτω για να στερεωθούν στο βάζο. Μετά από αυτό, τοποθετήστε την κεφαλή λείανσης στο



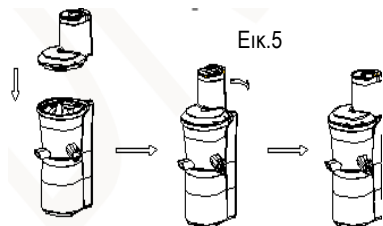
φίλτρο και βεβαιωθείτε ότι η κεφαλή λείανσης καλύπτεται καλά στον άξονα της μονάδας κινητήρα (Εικ.4).

3. Συναρμολογήστε σωστά το καπάκι του βάζου στο βάζο. Αρχικά, βάλτε το καπάκι προς τα κάτω και κάντε το σύμβολο “☐” στο καπάκι του να ευθυγραμμιστεί με το

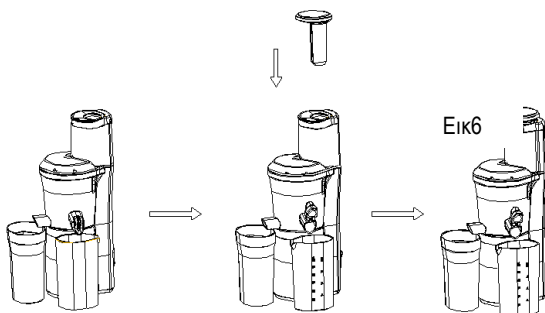


σύμβολο “▲” στο δοχείο και, στη συνέχεια, περιστρέψτε το καπάκι δεξιόστροφα μέχρι το σύμβολο “☐” στο καπάκι του

δοχείου να ευθυγραμμίζεται με το “▲” στο δοχείο (βλ. Εικ.5). Βεβαιωθείτε ότι το καπάκι του βάζου έχει συναρμολογηθεί σωστά στη θέση του, διαφορετικά η συσκευή δεν θα λειτουργήσει. Για να αποσυναρμολογήσετε το καπάκι του βάζου από τη μονάδα κινητήρα, περιστρέψτε το αριστερόστροφα.



4. Τοποθετήστε το κύπελλο χυμού κάτω από την έξοδο χυμού και το δοχείο υππολτού κάτω από την έξοδο πολτού και, στη συνέχεια, τοποθετήστε τον προωθητή τροφίμων καλά στη θέση του (βλ. Εικ. 6). Ο αποχυμωτής



είναι έτοιμος για λειτουργία.

Σημείωση: Όταν πρέπει να αφαιρέσετε ολόκληρη τη συσκευή, πιάστε τη μονάδα κινητήρα αντί για το καπάκι του βάζου για να την αφαιρέσετε με ασφάλεια και για να αποφύγετε ατύχημα.

USING YOUR JUICER

1. Πριν συνδέσετε το καλώδιο τροφοδοσίας στην πρίζα, βεβαιωθείτε ότι ο διακόπτης τροφοδοσίας βρίσκεται στη θέση "OFF", ο διακόπτης τροφοδοσίας έχει τρεις ρυθμίσεις: "ON" Υποδεικνύει το ότι η συσκευή είναι ανοιχτή, πατήστε το διακόπτη λειτουργίας σε αυτή τη θέση για να ενεργοποιήσετε το μοτέρ και να ξεκινήσετε τη διαδικασία αποχύμωσης, "OFF" υποδεικνύει το ότι η συσκευή είναι κλειστή, πατήστε το διακόπτη λειτουργίας για κλείσετε τη συσκευή; "REV" σημαίνει αντίστροφη περιστροφή, η οποία χρησιμοποιείται μόνο όταν κάτι έχει κολλήσει και πρέπει να το ξεκολλήσετε.

2. Βεβαιωθείτε ότι το κύπελλο χυμού και το κύπελλο πολτού είναι τοποθετημένα στη θέση τους.

3. Κόψτε τα φρούτα και τα λαχανικά σε μικρότερα κομμάτια. Για παράδειγμα, τα καρότα κόβονται σε λεπτές φέτες μεγέθους 15mm×15mm πριν τοποθετηθούν στο μηχάνημα.

ΣΗΜΕΙΩΣΗ:

A) Αφαιρέστε τυχόν σκληρούς σπόρους πριν την αποχύμωση.

B) Δεν συνιστάται η επεξεργασία καρύδων ή παρόμοιων σκληρών τροφίμων, καθώς αυτό μπορεί να βλάψει τον κινητήρα.

Γ) Δεν συνιστάται η επεξεργασία σκληρών φρούτων ή λαχανικών πλούσιων σε φυτικές ίνες και άμυλο, όπως το ζαχαροκάλαμο.

Δ) Η φλούδα και τα κουκούτσια πρέπει να αφαιρεθούν από τα πορτοκάλια, τα λεμόνια, τα γκρέιπφρουτ και τα πεπόνια.

4. Ρίξτε τα φρούτα ή λαχανικά που έχετε προετοιμάσει μέσω του ανοίγματος του στόμιου τροφοδοσίας και σπρώξτε απαλά τα φρούτα προς τα κάτω χρησιμοποιώντας τον προωθητή τροφίμων.

5. Εάν θέλετε να επεξεργαστείτε ένα ολόκληρο μεσαίο σκληρό ή μαλακό φρούτο όπως μήλο ή αχλάδι, μπορείτε πρώτα να ανοίξετε το καπάκι τροφοδοσίας και στη συνέχεια να βάλετε ολόκληρο το μήλο ή το αχλάδι στο δοχείο επεξεργασίας.

Συνδέστε τη συσκευή στην πηγή τροφοδοσίας και, στη συνέχεια, πατήστε το διακόπτη τροφοδοσίας στη θέση "ON", η συσκευή αρχίζει να λειτουργεί. Μετά από λίγα λεπτά, ο χυμός ρέει έξω.

Προσοχή: Μην γυρίζετε το διακόπτη από "ON" σε "REV" ή από "REV" σε "ON" απευθείας οποιαδήποτε στιγμή κατά τη λειτουργία. Εάν απαιτείται, πατήστε πρώτα το διακόπτη στη θέση "OFF" ώστε συσκευή να σταματήσει εντελώς να λειτουργεί και, στη συνέχεια, γυρίστε το διακόπτη τροφοδοσίας από "ON" σε "REV" ή από "REV" σε "ON".

Προσοχή: Μην χρησιμοποιείτε τη συσκευή κενή από τρόφιμα για να αποφύγετε την καταστροφή του συγκροτήματος λείανσης (συμπεριλάβετε την κεφαλή λείανσης και το φίλτρο).

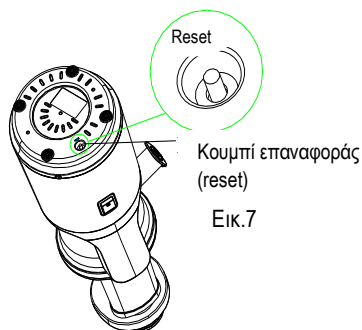
Προσοχή: Προσοχή μην βάζετε τα χέρια σας ή άλλα αντικείμενα στο δοχείο επεξεργασίας.

7. Κατά τη λειτουργία, εάν το μηχάνημα έχει κολλήσει και δεν λειτουργεί, πατήστε πρώτα το διακόπτη τροφοδοσίας στη θέση "OFF" και, στη συνέχεια, πατήστε το διακόπτη επαναφοράς που βρίσκεται στο κάτω μέρος της συσκευής (βλ. Εικ.7). Μετά από αυτό, πατήστε και κρατήστε πατημένο το διακόπτη λειτουργίας στη θέση "REV" για λίγα δευτερόλεπτα και, στη συνέχεια, δοκιμάστε να λειτουργήσετε ξανά. Όταν η αντίστροφη λειτουργία δεν μπορεί να λειτουργήσει, απενεργοποιήστε το μηχάνημα και συναρμολογήστε το ξανά ακολουθώντας τις οδηγίες που δίνονται. Μετά την επανασυναρμολόγηση, δοκιμάστε να ενεργοποιήσετε το μηχάνημα.

8. Όταν το δοχείο χυμού είναι γεμάτο (η μέγιστη χωρητικότητα είναι 600ml) ή το τρόφιμο έχει ολοκληρωθεί η εκχύλιση, γυρίστε το διακόπτη τροφοδοσίας στη θέση "OFF" και αδειάστε το δοχείο χυμού και το δοχείο υπολειμμάτων πριν συνεχίσετε την εκχύλιση.

Σημείωση: Ο μέγιστος χρόνος λειτουργίας ανά φορά πρέπει να είναι μικρότερος από 15 λεπτά. Πρέπει να διατηρείται ελάχιστος χρόνος ανάπαυσης 30 λεπτών μεταξύ συνεχών δύο κύκλων.

Σημείωση: Μην εισάγετε πάρα πολύ φαγητό ανά φορά. Κατά τη λειτουργία, μόλις γεμίσει το κύπελλο χυμού, πρέπει να σταματήσετε τη συσκευή και να αδειάσετε κύπελλο πολτού πριν από τον επόμενο κύκλο.



Σημείωση: Κατά τη λειτουργία, εάν αποσυνδεθεί ο μηχανισμός κλειδώματος μεταξύ του καπακιού του βάζου και της μονάδας κινητήρα, ο κινητήρας θα σταματήσει για να αποφευχθεί ο κίνδυνος.

9. Όταν τελειώσετε, απολαύστε το χυμό σας εγκαίρως για καλύτερη γεύση.
Όποιοσδήποτε αχρησιμοποίητος χυμός πρέπει να φυλάσσεται στο ψυγείο.

ΚΑΘΑΡΙΣΜΟΣ ΚΑΙ ΣΥΝΤΗΡΗΣΗ

1. Αποσυνδέστε τη συσκευή και περιμένετε να κρυώσει εντελώς πριν από τον καθαρισμό.
2. Για να αποσπαστεί και να καθαριστεί πιο εύκολα, συνδέστε και λειτουργήστε τον αποχυμωτή χωρίς φορτίο για περίπου 30 δευτερόλεπτα μετά την αφαίρεση των υπολειμμάτων. Εάν το καπάκι του βάζου δεν μπορεί να αποσπαστεί εύκολα, ακολουθήστε και επαναλάβετε την ακόλουθη λειτουργία για δύο ή τρεις φορές: REV—OFF—ON, ταυτόχρονα, κρατήστε πατημένο και περιστρέψτε το καπάκι του βάζου για να το αποσυνδέσετε. Αφού ολοκληρώσετε την εξαγωγή χυμού, ρίξτε λίγο νερό στο καπάκι του βάζου για να το καθαρίσετε έτσι ώστε να είναι ευκολότερο να αποσπαστεί.
- Προσοχή:** Μην γυρίζετε το διακόπτη από "ON" σε "REV" ή από "REV" σε "ON" απευθείας οποιαδήποτε στιγμή κατά τη λειτουργία. Εάν απαιτείται, πατήστε πρώτα το διακόπτη στη θέση "OFF" και κάντε τη συσκευή να σταματήσει εντελώς να λειτουργεί και, στη συνέχεια, γυρίστε το διακόπτη από "ON" σε "REV" ή από "REV" σε "ON".
3. Ξεκλειδώστε το καπάκι του βάζου γυρίζοντάς το αριστερόστροφα και στη συνέχεια αφαιρέστε το.
4. Σηκώστε το βάζο μαζί με περιστροφική βούρτσα καθαρισμού, φίλτρο και κεφαλή λείανσης προς τα πάνω για να τα αφαιρέσετε από τη μονάδα κινητήρα. Στη συνέχεια, αναποδογυρίστε το βάζο και σπρώξτε την κεφαλή λείανσης με το χέρι σας για να σπρώξετε την κεφαλή λείανσης έξω από το βάζο.
5. Αφαιρέστε την περιστροφική βούρτσα καθαρισμού και το φίλτρο από το βάζο.
6. Αδειάστε το κύπελλο πολτού, στη συνέχεια, καθαρίστε το καπάκι του βάζου, την κεφαλή λείανσης, το φίλτρο, την περιστροφική βούρτσα καθαρισμού, το βάζο και το κύπελλο πολτού κάτω από τρεχούμενο νερό. Η μικρή βούρτσα καθαρισμού μπορεί να χρησιμοποιηθεί για το σουρωτήρι για καλύτερο καθαρισμό.

Προσοχή: Το φίλτρο είναι κοφτερό, οπότε χειριστείτε προσεκτικά κατά τον καθαρισμό.

Προσοχή: Μην χρησιμοποιείτε μεταλλικό σφουγγάρι για καθαρισμό, θα προκαλέσει ζημιά στο μηχάνημα.

7. Για να καθαρίσετε καλά την έξοδο πολτού, πρέπει πρώτα να τραβήξετε την ρυθμιστική πλάκα έξω από την έξοδο υπολειμμάτων και στη συνέχεια να την καθαρίσετε εντελώς με τη μικρή βούρτσα καθαρισμού.

8. Σκουπίστε το εξωτερικό της μονάδας κινητήρα με υγρό πανί. Ποτέ μην βυθίζετε τη μονάδα κινητήρα στο νερό.

9. Στεγνώστε όλα τα μέρη και συναρμολογήστε καλά όλα τα μέρη και, στη συνέχεια, αποθηκεύστε τη συσκευή σε ξηρό μέρος. Το κύπελλο χυμού μπορεί να αποθηκευτεί στο κύπελλο πολτού.

ΤΕΧΝΙΚΑ ΧΑΡΑΚΤΗΡΙΣΤΙΚΑ

Ονομαστική τάση	220-240V
Ονομαστική συχνότητα	50/60Hz
Ονομαστική ισχύς	300W

ΣΗΜΑΝΤΙΚΕΣ ΠΛΗΡΟΦΟΡΙΕΣ ΓΙΑ ΤΗΝ ΟΡΘΗ ΔΙΑΘΕΣΗ ΤΟΥ ΠΡΟΪΟΝΤΟΣ ΣΥΜΦΩΝΑ ΜΕ ΤΗΝ ΟΔΗΓΙΑ ΕΚ 2002/96/ΕΚ.

Στο τέλος της διάρκειας ζωής του, το προϊόν δεν πρέπει να απορρίπτεται ως αστικό απόβλητο.

Πρέπει να μεταφερθεί σε ειδικό κέντρο διαφοροποιημένης συλλογής απορριμμάτων τοπικής αρχής ή σε έμπορο που παρέχει αυτήν την υπηρεσία.

Η χωριστή απόρριψη μιας οικιακής συσκευής αποφεύγει πιθανές αρνητικές συνέπειες για το περιβάλλον και την υγεία, καταλήγοντας σε ακατάλληλη διάθεση και επιτρέπει

την ανάκτηση των συστατικών υλικών για την επίτευξη σημαντικής εξοικονόμησης ενέργειας και πόρων. Ως υπενθύμιση της ανάγκης απόρριψης των οικιακών συσκευών ξεχωριστά, το προϊόν επισημαίνεται με διαγραμμένο τροχήλατο κάδο απορριμμάτων.

